

V Praze dne 14. května 2018
Vypraveno dne 14. května 2018
Č. j.: 2018/062283/CNB/570
S-Sp-2018/00022/CNB/572
Počet stran: 2
Počet příloh: 1

ROZHODNUTÍ

Česká národní banka, jako orgán dohledu nad finančním trhem podle zákona č. 6/1993 Sb., o České národní bance, ve znění pozdějších předpisů a orgán dohledu nad kapitálovým trhem podle zákona č. 15/1998 Sb., o dohledu v oblasti kapitálového trhu a o změně a doplnění dalších zákonů, ve znění pozdějších předpisů a podle zákona č. 256/2004 Sb., o podnikání na kapitálovém trhu, ve znění pozdějších předpisů (dále jen „ZPKT“), rozhodla ve správním řízení vedeném podle zákona č. 500/2004 Sb., správní řád, ve znění pozdějších předpisů, o žádosti společnosti **Československá obchodní banka, a.s., IČO 00001350, se sídlem Praha 5, Radlická 333/150, PSČ 15057, o schválení dodatku základního prospektu investičních certifikátů vydávaných v rámci nabídkového programu ve smyslu § 36a odst. 1 písm. a) ZPKT podle § 36j odst. 1 ZPKT, která byla České národní bance doručena dne 3. května 2018, takto:**

Společnosti Československá obchodní banka, a.s., IČO 00001350, se sídlem Praha 5, Radlická 333/150, PSČ 15057, se podle § 36j odst. 1 ZPKT

schvaluje

1. dodatek základního prospektu investičních certifikátů vydávaných v rámci nabídkového programu, ve znění předloženém České národní bance dne 11. května 2018.

ODŮVODNĚNÍ

Česká národní banka rozhodnutím č.j. 2017/124152/CNB/570 ke spis. zn. S-Sp-2017/00034/CNB/572 ze dne 13. září 2017, které nabylo právní moci dne 14. září 2017, schválila podle ustanovení § 36c odst. 1 ZPKT základní prospekt účastníka řízení vypracovaný pro nabídkový program.

Česká národní banka předložený dodatek základního prospektu přezkoumala a zjistila, že dodatek základního prospektu spolu se základním prospektem obsahuje veškeré údaje podle § 36 odst. 1 ZPKT s výjimkou údajů, které tvoří konečné podmínky vztahující se k jednotlivým emisím cenných papírů ve smyslu ustanovení § 36a odst. 3 ZPKT.

S přihlédnutím k těmto skutečnostem rozhodla Česká národní banka tak, jak se uvádí ve výroku.

POUČENÍ

Proti tomuto rozhodnutí lze podat rozklad u České národní banky, Praha 1, Na Příkopě 28, PSČ 115 03, a to prostřednictvím sekce licenčních a sankčních řízení. Lhůta pro podání rozkladu činí 15 dnů ode dne doručení rozhodnutí. O rozkladu proti rozhodnutí České národní banky rozhoduje bankovní rada České národní banky.



Ing. Ondřej Huslar
náměstek ředitele
sekce licenčních a sankčních řízení



Ing. Ladislav Slaník
ředitel
odbor cenných papírů a regulovaných trhů

Příloha: Schválený dodatek základního prospektu investičních certifikátů (13 stran)

Doručuje se:

Československá obchodní banka, a.s., IČO 00001350, Praha 5, Radlická 333/150, PSČ 15057



Československá obchodní banka, a. s.

Základní prospekt pro nabídkový program investičních certifikátů

1. DODATEK ZÁKLADNÍHO PROSPEKTU

Tento dokument (dále jen "**1. Dodatek Základního prospektu**") aktualizuje Základní prospekt pro nabídkový program investičních certifikátů (dále jen "**Základní prospekt**") vydávaných společností Československá obchodní banka, a. s., se sídlem Praha 5, Radlická 333/150, PSČ 150 57, IČ: 000 01 350, zapsanou v obchodním rejstříku vedeném Městským soudem v Praze pod spisovou značkou B XXXVI 46 (dále jen "**Emitent**", "**ČSOB**" nebo "**Společnost**" a nabídkový program investičních certifikátů dále jen "**Nabídkový program**" nebo "**Program**"). Na základě Programu je Emitent oprávněn vydávat v souladu s obecně závaznými právními předpisy jednotlivé emise investičních certifikátů (dále jen "**Emise certifikátů**" nebo "**Emise**" nebo "**Certifikáty**").

Základní prospekt byl schválen rozhodnutím České národní banky dne 13. 9. 2017, č.j. 2017/124152/CNB/570 ke sp. zn. S-Sp-2017/00034/CNB/572, které nabylo právní moci dne 14. 9. 2017.

Tento 1. Dodatek Základního prospektu byl vyhotoven dne 10. 5. 2018. 1. Dodatek Základního prospektu byl schválen rozhodnutím České národní banky č.j. 2018/062283/CNB/570 ke sp.zn. S-Sp-2018/00022/CNB/572 ze dne 14. 5. 2018, které nabylo právní moci dne 15. 5. 2018.

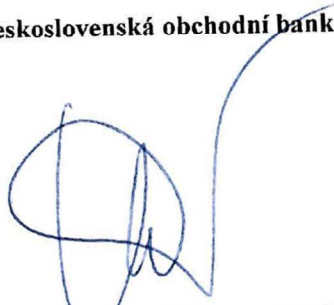
Československá obchodní banka, a. s.

Československá obchodní banka, a. s.

Tento 1. Dodatek Základního prospektu vyhotovila a za údaje v něm uvedené je odpovědná Československá obchodní banka, a. s., se sídlem Radlická 333/150, Praha 5, PSČ 150 57. Osoba odpovědná za 1. Dodatek Základního prospektu prohlašuje, že při vynaložení veškeré přiměřené péče jsou podle jejího nejlepšího vědomí údaje uvedené v 1. Dodatku Základního prospektu v souladu se skutečností, a že v něm nebyly zamlčeny žádné podstatné změny oproti údajům uvedeným v Základním prospektu.

V Praze, dne 10. 5. 2018

Za Československá obchodní banka, a. s.



Jméno: Ing. Marek Ditz
Funkce: člen představenstva a vrchní ředitel



Jméno: Ing. Petr Knapp
Funkce: člen představenstva a vrchní ředitel

1. Dodatkem Základního prospektu jsou doplněny a aktualizovány části I. Shrnutí, III. Informace zahrnuté odkazem a VI. Informace o Emitentovi.

Tento 1. Dodatek Základního prospektu aktualizuje Základní prospekt ve smyslu § 36j odst. 1 zákona č. 256/2004 Sb., o podnikání na kapitálovém trhu, ve znění pozdějších předpisů, a společně se Základním prospektem a emisním dodatkem tvoří kompletní prospekt Certifikátů.

Aktualizace údajů a informací dodržuje číslování jednotlivých odpovídajících kapitol těchto částí v Základním prospektu. Sdělení, informace a údaje, které zůstaly oproti Základnímu prospektu nezměněny, zde nejsou uvedeny. Výrazy uvedené velkými písmeny mají stejný význam, jaký je jim přiřazen v Základním prospektu.

Dokumenty a materiály uváděné v 1. Dodatku Základního prospektu jsou k nahlédnutí v sídle Emitenta.

Základní prospekt a všechny jeho dodatky jsou k dispozici ke stažení na webové stránce Emitenta www.csob.cz, v sekci Povinně uveřejňované informace, podsekcce Emise cenných papírů, záložka Investiční certifikáty. Všechny dokumenty jsou dostupné ve formátu Portable Document Format (PDF).

I. SHRUTÍ

ODDÍL B - EMITENT

B.10	Ověření historických finančních údajů	<p>Historické finanční údaje za období končící 31. 12. 2016 a 31. 12. 2017 vycházejí z konsolidovaných účetních závěrek za účetní období končící 31. 12. 2016 a 31. 12. 2017 ověřených auditorem.</p> <p>Auditor Emitenta, společnost PricewaterhouseCoopers Audit, s.r.o., se sídlem Hvězdova 1734/2c, Nusle, Praha 4, PSČ: 140 00, IČO: 40765521, společnost zapsaná v obchodním rejstříku pod spisovou značkou C 3637, vedenou u Městského soudu v Praze, vedená v seznamu auditorů České republiky pod osvědčením č. 021, ověřil účetní závěrky za rok 2016 a 2017 „bez výhrad“.</p>																																																		
B.12	Vybrané finanční údaje	<p>Přehled vybraných historických finančních údajů pro finanční rok končící 31. 12. 2016 a 31. 12. 2017 (EU IFRS, auditované, konsolidované v mil. Kč) doplněný o mezitímní finanční údaje za období končící 30. 6. 2016 a 30. 6. 2017 (EU IFRS, neauditované, konsolidované v mil. Kč):</p> <p>ROZVAHA (v mil. Kč)</p> <table border="1"> <thead> <tr> <th></th> <th>30/06/16</th> <th>31/12/16</th> <th>30/6/2017</th> <th>31/12/2017</th> </tr> </thead> <tbody> <tr> <td>AKTIVA</td> <td></td> <td></td> <td></td> <td></td> </tr> <tr> <td>Aktiva celkem</td> <td>1 068 184</td> <td>1 085 527</td> <td>1 384 795</td> <td>1 315 590</td> </tr> <tr> <td><i>z toho</i></td> <td></td> <td></td> <td></td> <td></td> </tr> <tr> <td>Pokladní hotovost a pohledávky vůči centrálním bankám</td> <td>23 332*</td> <td>61 075*</td> <td>130 291</td> <td>54 499</td> </tr> <tr> <td>Finanční aktiva k obchodování</td> <td>58 477</td> <td>20 008</td> <td>36 704</td> <td>18 342</td> </tr> <tr> <td>Úvěry a pohledávky – netto</td> <td>754 307*</td> <td>779 222*</td> <td>1 020 397</td> <td>1,062,201</td> </tr> <tr> <td><i>Úvěry a pohledávky (bez úvěrových institucí brutto)</i></td> <td><i>533 101</i></td> <td><i>547 078</i></td> <td><i>582 313</i></td> <td><i>587,380</i></td> </tr> <tr> <td><i>Úvěry a pohledávky (úvěrové instituce - brutto)</i></td> <td><i>231,326</i></td> <td><i>242,210</i></td> <td><i>447,511</i></td> <td><i>483,852</i></td> </tr> <tr> <td>Finanční investice držené do splatnosti</td> <td>136 067</td> <td>132 679</td> <td>116 716</td> <td>115 621</td> </tr> </tbody> </table>		30/06/16	31/12/16	30/6/2017	31/12/2017	AKTIVA					Aktiva celkem	1 068 184	1 085 527	1 384 795	1 315 590	<i>z toho</i>					Pokladní hotovost a pohledávky vůči centrálním bankám	23 332*	61 075*	130 291	54 499	Finanční aktiva k obchodování	58 477	20 008	36 704	18 342	Úvěry a pohledávky – netto	754 307*	779 222*	1 020 397	1,062,201	<i>Úvěry a pohledávky (bez úvěrových institucí brutto)</i>	<i>533 101</i>	<i>547 078</i>	<i>582 313</i>	<i>587,380</i>	<i>Úvěry a pohledávky (úvěrové instituce - brutto)</i>	<i>231,326</i>	<i>242,210</i>	<i>447,511</i>	<i>483,852</i>	Finanční investice držené do splatnosti	136 067	132 679	116 716	115 621
	30/06/16	31/12/16	30/6/2017	31/12/2017																																																
AKTIVA																																																				
Aktiva celkem	1 068 184	1 085 527	1 384 795	1 315 590																																																
<i>z toho</i>																																																				
Pokladní hotovost a pohledávky vůči centrálním bankám	23 332*	61 075*	130 291	54 499																																																
Finanční aktiva k obchodování	58 477	20 008	36 704	18 342																																																
Úvěry a pohledávky – netto	754 307*	779 222*	1 020 397	1,062,201																																																
<i>Úvěry a pohledávky (bez úvěrových institucí brutto)</i>	<i>533 101</i>	<i>547 078</i>	<i>582 313</i>	<i>587,380</i>																																																
<i>Úvěry a pohledávky (úvěrové instituce - brutto)</i>	<i>231,326</i>	<i>242,210</i>	<i>447,511</i>	<i>483,852</i>																																																
Finanční investice držené do splatnosti	136 067	132 679	116 716	115 621																																																

ZÁVAZKY A VLASTNÍ KAPITÁL				
Závazky a vlastní kapitál celkem	1 068 184	1 085 527	1 384 795	1 315 590
<i>z toho</i>				
Finanční závazky k obchodování	43 119	40 044	43 397	34 606
Finanční závazky v zůstatkové hodnotě	914 826	931 757	1 232 862	1 163 087
<i>Závazky k úvěrovým institucím</i>	65 073	32 598	164 562	68 503
<i>Závazky k ostatním klientům</i>	668 510	676 161	772 019	744 448
Základní kapitál	5 855	5 855	5 855	5 855
Emisní ážio	20 929	20 929	20 929	20 929
Vlastní kapitál celkem	81 991	88 735	86 878	93 703
* Poznámka:				
Od 1. čtvrtletí 2017 se Emitent začal řídit novými pravidly Jednotného rámce konsolidovaného finančního výkaznictví (FINREP) vydanými Evropskou komisí pro bankovní dohled. Výsledkem toho je reklasifikace mezi dvěma položkami bilance, a to: „Pokladní hotovost a pohledávky vůči centrálním bankám“ (+) a „Úvěry a pohledávky (úvěrové instituce – brutto) (-). Pro úplnou porovnatelnost byla zvýrazněná data (od 30. června 2016) zpětně přepočtena.				
VÝKAZ ZISKU A ZTRÁTY				
(v mil. Kč)	30/6/16	31/12/16	30/06/17	31/12/17
Čistý úrokový výnos	11 036	22 235	11 352	22 692
Čistý výnos z poplatků a provizí	3 103	6 218	3 174	6 396
Provozní výnosy	17 915	34 043	19 207	37 199
Provozní náklady	-8 010	-15 651	-8 076	-16 252
Zisk před zdaněním	9 973	18 380	11 203	20 969
Daň z příjmu	-1 662	-3 232	-1 854	-3 453
Zisk za účetní období	8 311	15 148	9 350	17 516
V rámci skupiny Emitenta došlo ke konci června 2016 k prodeji drženého podílu na společnosti Visa Europe Ltd. v hodnotě 1 153 milionů Kč společnosti Visa Inc. Podle podmínek prodeje je zaplacení kupní ceny rozděleno na tři splátky. První splátku ve výši 977 milionů Kč a přednostní akcie společnosti Visa Inc. v hodnotě 240 milionů Kč stanovené k 30. červnu 2016 skupina Emitenta již obdržela. Poslední splátku ve výši 84 milionů Kč obdrží, pokud bude přednostní akcie společnosti Visa Inc. držet po dobu tří let od konce prodeje.				
V důsledku transakce skupina Emitenta vykázala zisk 1 295 milionů Kč, který zahrnuje do mezitímního konsolidovaného výkazu zisku a ztrát za první dvě čtvrtletí roku 2016.				

III. INFORMACE ZAHRNUTÉ ODKAZEM

Informace	Dokument	str.
Konsolidovaná účetní závěrka Emitenta za účetní období končící 31. 12. 2016	Výroční zpráva Emitenta za rok 2016	67 až 174
Konsolidovaná účetní závěrka Emitenta za účetní období končící 31. 12. 2017	Výroční zpráva Emitenta za rok 2017	67 až 170
Nekonsolidovaná účetní závěrka Emitenta za účetní období končící 31. 12. 2016	Výroční zpráva Emitenta za rok 2016	175 až 283
Nekonsolidovaná účetní závěrka Emitenta za účetní období končící 31. 12. 2017	Výroční zpráva Emitenta za rok 2017	171 až 287
Výrok auditora ke konsolidované účetní závěrce Emitenta za rok 2016	Výroční zpráva Emitenta za rok 2016	305 až 307
Výrok auditora ke konsolidované účetní závěrce Emitenta za rok 2017	Výroční zpráva Emitenta za rok 2017	313 až 318
Výrok auditora k nekonsolidované účetní závěrce Emitenta za rok 2016	Výroční zpráva Emitenta za rok 2016	308 a 309
Výrok auditora k nekonsolidované účetní závěrce Emitenta za rok 2017	Výroční zpráva Emitenta za rok 2017	313 až 318

Výroční zpráva za rok 2017:

<https://www.csob.cz/portal/documents/10710/444804/vz-csob-2017.pdf>

Výroční zpráva za rok 2016:

<https://www.csob.cz/portal/documents/10710/444804/vz-csob-2016.pdf>

VI. INFORMACE O EMITENTOVĚ

2 OPRÁVNĚNÍ AUDITOVĚ

Emitent v pravidelných intervalech vyžaduje a projednává prohlášení auditorské společnosti o nezávislosti, ve kterém potvrzuje dle požadavků zákona o auditorech a úředního sdělení ČNB, že jsou nezávislými auditory a že si nejsou vědomi žádných zvláštních vztahů mezi auditorskou společností a ČSOB, včetně jejich skupin, které by mohly mít vliv na nezávislost či by mohly vytvářet střet zájmů. V souvislosti s tímto prohlášením Emitent zvažil především možné vlastnictví cenných papírů vydaných Emitentem ze strany auditorů Emitenta, možnou předchozí účast auditorů Emitenta ve statutárních orgánech Emitenta, možný pracovní či obdobný poměr auditorů Emitenta u Emitenta či možné propojení auditorů Emitenta s jinými osobami zúčastněnými na Emisi.

Účetní závěrky Emitenta za rok 2016 a 2017 auditovala společnost:

Obchodní firma:	PricewaterhouseCoopers Audit, s.r.o.,
Sídlo:	Hvězdova 1734/2c, 140 00 Praha 4, Česká republika
IČO:	407 65 521
Členství v profesní organizaci:	Komora auditorů České republiky
Osvědčení č.:	021
Auditor:	Ing. Marek Richter, auditor, ev. č. 1800

5 PŘEHLED PODNIKÁNÍ

5.4 POSTAVENÍ EMITENTA V HOSPODÁŘSKÉ SOUTĚŽI

ČSOB si udržuje vedoucí pozice na českém finančním trhu. Svými celkovými aktivy vykázanými k 31. 12. 2017 ve výši 1 316 mld. Kč a celkovým čistým ziskem za rok 2017 ve výši 17,5 mld. Kč. Dle odhadu ČSOB se skupina řadí mezi tři nejvýznamnější bankovní skupiny působící na území České republiky.

Níže jsou uvedeny tržní podíly skupiny ČSOB k 31. 12. 2017:

Pozice skupiny ČSOB na trhu

1.	Celkové úvěry¹⁾	19,9 %	↑
	Úvěry ze stavebního spoření ¹⁾	44,0 %	↓
	Stavební spoření ¹⁾	39,6 %	↑
	Hypotéky ¹⁾	28,5 %	↑
	Leasing ¹⁾	18,5 %	↓
2.	Celkové vklady¹⁾	20,0 %	↑
	Podílové fondy ¹⁾	22,1 %	↓
	Factoring ²⁾	24,1 %	↓
3.	Penzijní fond ³⁾	14,2 %	→
	SME / korporátní úvěry ¹⁾	15,2 %	→
	Spotřebitelské financování ^{1), 4)}	11,4 %	↑
4.	Pojištění⁵⁾ – celkem	7,5 %	↑
	Neživotní pojištění ⁵⁾	7,3 %	↑
	Životní pojištění ⁵⁾	7,8 %	↑

Šipky ukazují meziroční změnu. Pořadí je odhad ČSOB. Postavení na trhu v oblasti pojištění odráží společné postavení pojišťoven, které patří do stejného podnikatelského seskupení.

1) Tržní podíl dle zůstatku k uvedenému datu (včetně ČMSS).

2) Tržní podíl dle objemu nových obchodů od začátku roku do daného data.

3) Tržní podíl dle počtu klientů k uvedenému datu.

4) Retailové úvěry bez hypoték a úvěrů ze stavebního spoření.

5) Tržní podíl dle objemu nových obchodů od začátku roku do daného data; dle hrubého předepsaného pojistného.

Vysvětlivky a zdroje k výše uvedenému srovnání jsou v následující tabulce:

Položka	Definice, velikost trhu a zdroj
Celkové úvěry	Hrubé objemy zůstatků, spotřebitelské a jiné retailové úvěry, hypotéky, úvěry ze stavebního spoření (ČMSS 55 %), SME / korporátní úvěry. <u>Velikost trhu k 31. 12. 2017: 3 085 mld. Kč</u>
	<i>Web ČNB, Databáze časových řad ARAD >> Statistická data >> Měnová a finanční statistika >> Bankovní statistika (obchodní banky) >> Bilance bank >> Aktiva</i> <i>Skupina ČSOB</i> <i>ČMSS</i>
Úvěry ze stavebního spoření	Hrubé objemy zůstatků úvěrů ze stavebního spoření, ČMSS 100 %. <u>Velikost trhu k 31. 12. 2017: 257 mld. Kč</u>
	<i>Web ČNB, Databáze časových řad ARAD >> Statistická data >> Měnová a finanční statistika >> Bankovní statistika (obchodní banky) >> Úvěry >> Klientské >> Podle skupin bank</i> <i>ČMSS</i>
Stavební spoření	Objem stavebního spoření, ČMSS 100 %. <u>Velikost trhu k 31. 12. 2017: 347 mld. Kč</u>
	<i>Web ČNB, Databáze časových řad ARAD >> Statistická data >> Měnová a finanční statistika >> Bankovní statistika (obchodní banky) >> Vklady >> Klientské >> Domácnosti</i> <i>ČMSS</i>

Hypotéky	Hrubé objemy zůstatků; hypotéky fyzickým osobám s výjimkou amerických hypoték, hypoték, které neslouží k bydlení, a spotřebitelských úvěrů za účelem bydlení, podle definice ČNB. <u>Velikost trhu k 31. 12. 2017: 860 mld. Kč</u>
	<i>Web ČNB, Databáze časových řad ARAD >> Statistická data >> Měnová a finanční statistika >> Bankovní statistika (obchodní banky) >> Úvěry >> Klientské >> Domácnosti</i>
	<i>Skupina ČSOB</i>
Leasing	Objemy zůstatků (leasing movitého majetku, komerční úvěry, spotřebitelské úvěry); vztaženo k relevantnímu trhu zahrnujícímu banky i nebankovní instituce. <u>Velikost trhu k 31. 12. 2017: 232 mld. Kč</u>
	<i>Česká leasingová a finanční asociace (ČLFA): http://www.clfa.cz/index.php?textID=64</i>
Celková depozita	Celkové bankovní vklady (včetně 55 % ČMSS stavebního spoření) s výjimkou repo operací, včetně neobchodovatelných směnek. <u>Velikost trhu k 31. 12. 2017: 4 101 mld. Kč</u>
	<i>Web ČNB, Databáze časových řad ARAD >> Statistická data >> Měnová a finanční statistika >> Bankovní statistika (obchodní banky) >> Bilance bank >> Pasiva</i>
	<i>Web ČNB, Databáze časových řad ARAD >> Statistická data >> Měnová a finanční statistika >> Bankovní statistika (obchodní banky) >> Vklady >> Klientské >> Podle druhového hlediska</i> <i>Skupina ČSOB</i>
Podílové fondy	Aktiva pod správou českých i zahraničních fondů k danému datu, včetně institucionálních fondů a fondů třetích stran; podle metodiky AKAT. <u>Velikost trhu k 31. 12. 2017: 484 mld. Kč</u>
	<i>Asociace pro kapitálový trh (AKAT):</i> http://www.akatcr.cz/stats/distribuceM.do?domicilIdM=0&datum=31.03.2016&vyberSubmit.x=23&vyberSubmit.y=14
Factoring	Objem nových obchodů. <u>Velikost trhu k 31. 12. 2017: 156 mld. Kč</u>
	<i>Česká leasingová a finanční asociace (ČLFA): http://www.clfa.cz/index.php?textID=64</i>
Penzijní fond	Celkový počet klientů k danému datu. <u>Velikost trhu k 31. 12. 2017: 4,452 mil.</u>
	<i>Asociace penzijních společností (APS): http://www.apfcr.cz/cs/vybrane-ekonomicke-ukazatele/</i>
SME / korporátní úvěry	Zbývající úvěry, které nejsou vykazovány v žádné jiné kategorii retailových úvěrů (úvěry jiným klientům než domácnostem). <u>Velikost trhu k 31. 12. 2017: 1 624 mld. Kč</u>
	<i>Web ČNB, Databáze časových řad ARAD >> Statistická data >> Měnová a finanční statistika >> Bankovní statistika (obchodní banky) >> Bilance bank >> Aktiva</i>
	<i>Skupina ČSOB</i>
Spotřebitelské financování	Hrubé objemy zůstatků spotřebitelských úvěrů, kreditní karty, povolená přečerpání, spotřebitelské úvěry na financování nemovitostí a americké hypotéky. <u>Velikost trhu k 31. 12. 2017: 261 mld. Kč</u>
	<i>ČNB, Databáze časových řad ARAD >> Statistická data >> Měnová a finanční statistika >> Bankovní statistika (obchodní banky) >> Úvěry >> Klientské >> Domácnosti</i>
	<i>Skupina ČSOB</i>
Pojištění	Tržní podíl dle objemu nových obchodů od začátku roku do daného data; dle hrubého předepsaného pojistného. Postavení na trhu odráží společné postavení pojišťoven, které patří do stejného podnikatelského seskupení. <u>Velikost trhu k 31. 12. 2017: Pojištění – celkem 123 mld. Kč; Neživotní pojištění 79 mld. Kč, Životní pojištění 44 mld. Kč</u>
	<i>Česká asociace pojišťoven (ČAP): http://www.cap.cz/statisticke-udaje/vyvoj-pojistneho-trhu</i>

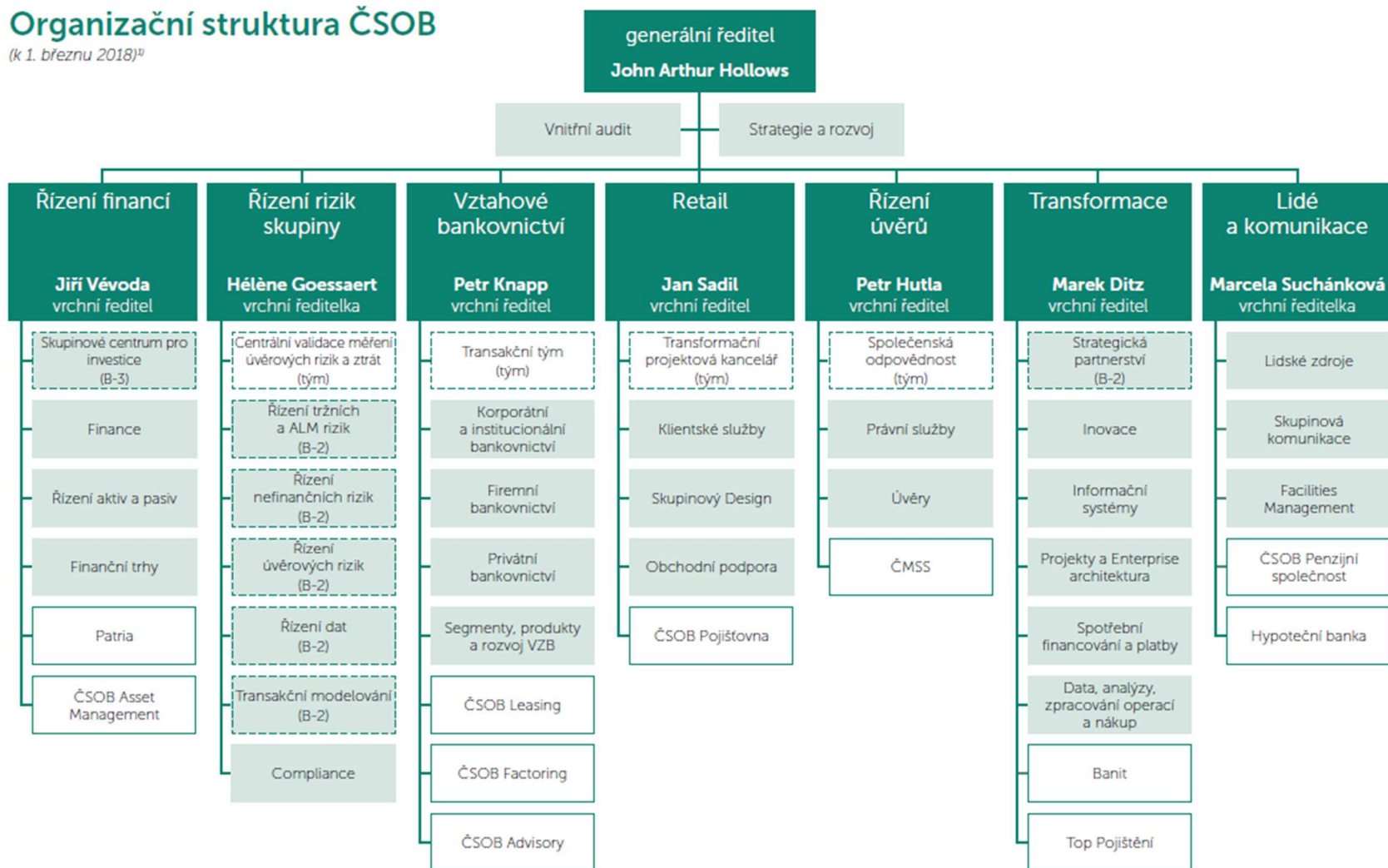
6 ORGANIZAČNÍ STRUKTURA

System řízení a správy ČSOB sestává ze dvou základních orgánů, a to představenstva a dozorčí rady. Představenstvo zastupuje ČSOB ve všech otázkách a je pověřeno jejím řízením, zatímco dozorčí rada je kontrolním orgánem, který dohlíží na výkon působnosti představenstva. ČSOB rovněž zřídila výbor pro audit, který od ledna 2010 působí jako samostatný orgán společnosti. Nejvyšším orgánem ČSOB je valná hromada.

Představenstvo ČSOB, statutární orgán společnosti, je složeno z vedoucích zaměstnanců ČSOB. Vrcholové výkonné vedení ČSOB je přímo řízeno představenstvem a je tvořeno vedoucími zaměstnanci Banky ve funkcích generálního ředitele a vrchních ředitelů. Složení představenstva a vrcholového výkonného vedení je k datu zpracování tohoto 1. Dodatku Základního prospektu totožné.

Organizační struktura ČSOB

(k 1. březnu 2018)¹⁾



1) Rozhodnutí představenstva ČSOB ze dne 27. února 2018

9 SPRÁVNÍ, ŘÍDÍCÍ A DOZORČÍ ORGÁNY

Pracovní adresa členů správních, řídicích a dozorčích orgánů Emitenta je:

Československá obchodní banka, a. s.

Radlická 333/150

Praha 5

PSČ 150 57, Česká republika

Níže uvedené osoby neprovádějí vně Emitenta činnosti, které by byly pro Emitenta významné.

9.1 **PŘEDSTAVENSTVO ČSOB**

Představenstvo ČSOB, jako statutární orgán společnosti, je šestičlenné a je složeno z vedoucích zaměstnanců ČSOB:

Jméno a příjmení	Funkce	Vznik členství	Aktuální funkční období od	Ukončení členství
John Arthur Hollows	Předseda	1. 5. 2014	2. 5. 2014	
Marek Ditz	Člen	1. 1. 2013	2. 1. 2017	
Petr Hutla	Člen	27. 2. 2008	1. 3. 2017	
Petr Knapp	Člen	20. 5. 1996	21. 5. 2014	
Jiří Vévoda	Člen	8. 12. 2010	9. 12. 2015	
Hélène Goessaert	Člen	1. 3. 2018	1. 3. 2018	
Marcela Suchánková	Člen	1. 3. 2017	1. 3. 2017	
Jan Sadil	Člen	1. 3. 2017	1. 3. 2017	

9.2 **DOZORČÍ RADA ČSOB**

Dozorčí rada ČSOB má šest členů a dohlíží na výkon působnosti představenstva.

Jméno a příjmení	Funkce	Vznik členství	Ukončení členství
Pavel Kavánek	Předseda	1. 5. 2014	
Petr Šobotník	Člen	1. 2. 2017	
Franky Depickere	Člen	1. 6. 2014	
Christine Van Rijsseghem	Člen	1. 6. 2014	
Willem Hueting	Člen	1. 7. 2016	
Marc Wittemans	Člen	1. 10. 2016	

9.3 **VRCHOLOVÉ VÝKONNÉ VEDENÍ ČSOB**

Vrcholné výkonné vedení ČSOB je přímo řízeno představenstvem a je tvořeno vedoucími zaměstnanci Banky ve funkcích generálního ředitele a vrchních ředitelů.

Jméno a příjmení	Funkce a oblast řízení
John Arthur Hollows	Generální ředitel
Marek Ditz	Vrchní ředitel, Transformace
Jan Sadil	Vrchní ředitel, Retail
Petr Knapp	Vrchní ředitel, Vztahové bankovníctví
Jiří Vévoda	Vrchní ředitel, Řízení financí
Hélène Goessaert	Vrchní ředitelka, Řízení rizik
Petr Hutla	Vrchní ředitel, Řízení úvěrů
Marcela Suchánková	Vrchní ředitelka, Lidé a komunikace

11 FINANČNÍ ÚDAJE O AKTIVECH A ZÁVAZCÍCH, FINANČNÍ SITUACI A ZISKU A ZTRÁTÁCH EMITENTA

11.1 ROČNÍ ÚČETNÍ ZÁVĚRKY

Auditovaná konsolidovaná účetní závěrka Emitenta za účetní období končící 31. prosincem 2016 sestavená v souladu s Mezinárodními standardy finančního výkaznictví je uvedena ve Výroční zprávě Emitenta za rok 2016, str. 67 až 174.

Auditovaná konsolidovaná účetní závěrka Emitenta za účetní období končící 31. prosincem 2017 sestavená v souladu s Mezinárodními standardy finančního výkaznictví je uvedena ve Výroční zprávě Emitenta za rok 2017, str. 67 až 170.

Auditovaná nekonsolidovaná účetní závěrka Emitenta za účetní období končící 31. prosincem 2016 sestavená v souladu s Mezinárodními standardy finančního výkaznictví je uvedena ve Výroční zprávě Emitenta za rok 2016, str. 175 až 283.

Auditovaná nekonsolidovaná účetní závěrka Emitenta za účetní období končící 31. prosincem 2017 sestavená v souladu s Mezinárodními standardy finančního výkaznictví je uvedena ve Výroční zprávě Emitenta za rok 2017, str. 171 až 287.

Údaje jsou do prospektu zahrnuty odkazem (viz kap. III. Informace zahrnuté odkazem).

11.2 VYBRANÉ FINANČNÍ ÚDAJE

Přehled vybraných historických finančních údajů od 30. 6. 2016 do 31. 12. 2017 uvádí kumulativní údaje za jednotlivá čtvrtletí (EU IFRS, konsolidované v mil. Kč). Údaje k 31. 12. 2016 a 31. 12. 2017 vychází z auditovaných konsolidovaných účetních závěrek a údaje za ostatní čtvrtletí vychází z neauditovaných konsolidovaných účetních závěrek.

AKTIVA	30/06/2016	30/09/2016	31/12/2016	31/03/2017	30/06/2017	30/09/2017	31/12/2017
Pokladní hotovost a pohledávky vůči centrálním bankám	23,332*	37,841*	61,075*	44,342	130,291	238,030	54,499
Finanční aktiva k obchodování	58,477	44,321	20,008	38,155	36,704	36,079	18,342
Finanční aktiva vykazovaná v reálné hodnotě do zisku nebo ztráty	0	0	0	0	0	0	0
Realizovatelná finanční aktiva	57,395	57,813	56,938	53,159	49,847	49,157	35,329
Úvěry a pohledávky - netto	754,307*	758,414*	779,222*	1,133,715	1,020,397	957,107	1,062,201
Úvěry a pohledávky - brutto	764,427*	768,353*	789,288*	1,143,525	1,029,824	966,432	1,071,232
Úvěry a pohledávky (úvěrové instituce - brutto)	231,326	229,742	242,210	577,581	447,511	372,119	483,852
Úvěry a pohledávky (bez úvěrových institucí - brutto)	533,101	538,611	547,078	565,944	582,313	594,313	587,380
Finanční investice držené do splatnosti	136,067	132,069	132,679	119,169	116,716	114,849	115,621
Přecenění na reálnou hodnotu u portfoliově zajišťovaných položek	1,662	1,254	852	-223	-1,425	-3,070	-4,298
Zajišťovací deriváty s kladnou reálnou hodnotou	15,273	14,421	11,656	10,390	9,186	8,988	9,113
Pohledávky ze splatné daně	78	25	25	41	88	104	114
Pohledávky z odložené daně	168	176	179	225	157	222	245
Investice v přidružených společnostech a společných podnicích	4,609	4,869	4,957	4,978	4,518	4,642	4,706
Investice do nemovitostí	0	0	0	0	0	0	0
Pozemky, budovy a zařízení	8,514	8,917	10,009	10,103	9,890	10,240	11,024
Goodwill a jiná nehmotná aktiva	5,387	5,475	5,634	5,636	5,748	5,818	5,816
Aktiva určená k prodeji	367	53	52	21	31	38	42
Ostatní aktiva	2,548	2,677	2,241	2,914	2,647	2,022	2,836
Aktiva celkem	1,068,184	1,068,325	1,085,527	1,422,625	1,384,795	1,424,226	1,315,590

* Poznámka:

Od 1. čtvrtletí 2017 se Emitent začal řídit novými pravidly Jednotného rámce konsolidovaného finančního výkaznictví (FINREP) vydanými Evropskou komisí pro bankovní dohled. Výsledkem toho je reklasifikace mezi dvěma položkami bilance, a to: „Pokladní hotovost a pohledávky vůči centrálním bankám“ (+) a „Úvěry a pohledávky (úvěrové instituce – brutto) (-). Pro úplnou porovnatelnost byla zvýrazněná data (od 30. června 2016) zpětně přepočtena.

ZÁVAZKY A VLASTNÍ KAPITÁL	30/06/2016	30/09/2016	31/12/2016	31/03/2017	30/06/2017	30/09/2017	31/12/2017
Finanční závazky k obchodování	43,119	41,742	40,044	39,500	43,397	36,521	34,606
Finanční závazky vykazované v reálné hodnotě do zisku nebo ztráty	0	0	1,620	3,097	4,870	7,141	9,498
Finanční závazky v zůstatkové hodnotě	914,826	913,913	931,757	1,265,684	1,232,862	1,274,890	1,163,087
<i>Závazky k centrálním bankám</i>	<i>0</i>	<i>0</i>	<i>0</i>	<i>0</i>	<i>0</i>	<i>0</i>	<i>0</i>

Závazky k úvěrovým institucím	65,073	112,792	32,598	218,097	164,562	171,732	68,503
Závazky k ostatním klientům	668,510	680,746	676,161	757,892	772,019	809,993	744,448
Vydané dluhové cenné papíry	181,243	120,375	222,998	289,695	296,281	293,165	350,136
Podřízené závazky	0	0	0	0	0	0	0
Přecenění na reálnou hodnotu u portfoliově zajišťovaných položek	7,977	7,574	4,796	3,138	1,131	-1,623	-3,803
Zajišťovací deriváty se zápornou reálnou hodnotou	12,688	11,614	10,532	9,662	8,662	9,571	10,485
Závazky ze splatné daně	496	689	849	1,224	597	458	386
Závazky z odložené daně	1,712	1,715	1,576	1,485	1,601	1,611	1,562
Rezervy	485	568	673	603	925	854	914
Ostatní závazky	4,890	4,517	4,945	5,514	3,872	4,377	5,152
Závazky celkem	986,193	982,332	996,792	1,329,907	1,297,917	1,333,800	1,221,887
Základní kapitál	5,855	5,855	5,855	5,855	5,855	5,855	5,855
Emisní ážio	20,929	20,929	20,929	20,929	20,929	20,929	20,929
Rezervní fond	18,689	18,687	18,687	18,687	18,687	18,687	18,687
Nerozdělený zisk	32,048	35,709	38,877	43,559	38,079	42,263	46,246
Oceňovací rozdíly z realizovatelných finančních aktiv	1,992	2,469	2,228	1,757	1,764	1,663	1,490
Oceňovací rozdíly ze zajištění peněžních toků	2,303	2,154	1,973	1,746	1,379	874	496
Oceňovací rozdíly z přepočtu zahraničních měn	0	0	0	0	0	0	0
Vlastní kapitál náležící akcionářům banky	81,814	85,803	88,549	92,533	86,693	90,241	93,703
Menšinové podíly	177	190	186	185	185	185	0
Vlastní kapitál celkem	81,991	85,993	88,735	92,718	86,878	90,426	93,703
Závazky a vlastní kapitál celkem	1,068,184	1,068,325	1,085,527	1,422,625	1,384,795	1,424,226	1,315,590

Komentář k hlavním položkám výkazu o finanční situaci

Celková konsolidovaná aktiva skupiny ČSOB vzrostla meziročně o 21,2 %. Úvěry a pohledávky, které jsou s 81% podílem největší složkou aktiv, se meziročně zvýšily o 35,8 % (vlivem reverzních repo operací s Českou národní bankou, úvěrů soukromým osobám a úvěrů ostatním právnickým osobám). V rámci vývoje portfolií cenných papírů (představujících 13 % celkových aktiv) v roce 2017:

- Finanční aktiva k obchodování (1 % celkových aktiv) meziročně poklesla o 8,3 %.
- Finanční investice držené do splatnosti (9 % celkových aktiv) byly meziročně nižší o 12,9 %.
- Realizovaná finanční aktiva (3 % celkových aktiv) poklesla meziročně o 38,0 %.

K 31. prosinci 2017 a 2016 nedržela skupina ČSOB žádné vlastní akcie.

Výkaz zisku a ztráty – vykázány	30/06/2016	30/09/2016	31/12/2016	31/03/2017	30/06/2017	30/09/2017	31/12/2017
Úrokové výnosy	12,374	18,754	25,043	6,313	12,733	19,087	25,979
Úrokové náklady	-1,338	-2,147	-2,808	-651	-1,381	-2,232	-3,287
Čistý úrokový výnos	11,036	16,607	22,235	5,662	11,352	16,855	22,692
Výnosy z poplatků a provizí	4,684	7,037	9,577	2,403	4,950	7,418	10,126
Náklady na poplatky a provize	-1,581	-2,426	-3,359	-835	-1,776	-2,751	-3,730
Čistý výnos z poplatků a provizí	3,103	4,611	6,218	1,568	3,174	4,667	6,396
Výnosy z dividend	6	8	8	1	8	11	11
Čistý zisk z finančních nástrojů vykazovaných v reálné hodnotě do zisku nebo ztráty a kurzové rozdíly	1,968	2,501	3,147	1,341	3,081	4,449	5,825
Čistý zisk z realizovaných finančních aktiv	1,294	1,294	1,294	303	455	455	455
Čisté ostatní výnosy	508	857	1,141	834	1,137	1,427	1,466
Provozní výnosy	17,915	25,878	34,043	9,709	19,207	27,885	37,199
Náklady na zaměstnance	-3,782	-5,684	-7,510	-1,927	-3,869	-5,878	-7,920
Všeobecné správní náklady	-3,605	-5,075	-6,873	-1,995	-3,548	-4,979	-6,952
<i>z toho všeobecné spr. nákl. (bez bankovních daní)</i>	<i>-2,854</i>	<i>-4,319</i>	<i>-6,112</i>	<i>-1,294</i>	<i>-2,836</i>	<i>-4,262</i>	<i>-723</i>
<i>z toho bankovní daně (odvody do Rezolučního fondu a Systému pojištění vkladů)</i>	<i>-751</i>	<i>-756</i>	<i>-761</i>	<i>-701</i>	<i>-712</i>	<i>-717</i>	<i>-1,380</i>
Odpisy a amortizace	-623	-943	-1,268	-327	-659	-1,002	-1,380

Provozní náklady	-8,010	-11,702	-15,651	-4,249	-8,076	-11,859	-16,252
Ztráty ze znehodnocení	-277	-334	-708	28	-238	-312	-615
Podíl na zisku přidružených společností a společných podniků	345	566	696	135	310	498	637
Zisk před zdaněním	9,973	14,408	18,380	5,623	11,203	16,212	20,969
Daň z příjmu	-1,662	-2,424	-3,232	-941	-1,854	-2,679	-3,453
Zisk za účetní období	8,311	11,984	15,148	4,682	9,349	13,533	17,516

Komentář k hlavním položkám výkazu zisku a ztráty

Čistý úrokový výnos je největší částí provozních výnosů, podílí se na nich 61 %. Skupina ČSOB vykázala meziročně rostoucí čistý úrokový výnos (+2,1 %) vlivem ostatních čistých úrokových výnosů (díky výnosům ALM), zatímco čistý úrokový výnos z úvěrů (zejména hypoték) a vkladů poklesl. Čistý výnos z poplatků a provizí představoval 17 % provozních výnosů. V roce 2017 vzrostl meziročně o 2,9 % díky vyšším výnosům z investičních produktů, zahraničních plateb, úvěrů a platebních karet, zatímco poplatky za tuzemské platby a za vedení účtů poklesly. Čistý zisk z finančních nástrojů vykazovaných v reálné hodnotě do zisku nebo ztráty představoval 16 % provozních výnosů a meziročně se zvýšil o 85,1 % díky silné výkonnosti finančních trhů. Čistý zisk z realizovaných finančních aktiv představoval 1 % provozních výnosů a poklesl meziročně o 64,8 % vlivem jednorázového výnosu z prodeje VISA Europe (1,295 mld. Kč) v roce 2016. Čisté ostatní výnosy a výnosy a náklady z operativního leasingu dohromady představovaly 5 % provozních výnosů a meziročně se zvýšily o 59,5 % zejména díky jednorázovému výnosu vyplývajícímu z ukončení historického právního sporu. Náklady na zaměstnance tvořily 49 % provozních nákladů skupiny ČSOB za rok 2017. Náklady na zaměstnance vzrostly meziročně o 5,5 % v důsledku valorizace platů a vyšší variabilní odměny, mimořádného bonusu pro zaměstnance, vyššího průměrného počtu zaměstnanců a nižší srovnávací základny v předchozím roce (vyšší podíl IT projektů s kapitalizací personálních nákladů). Všeobecné správní náklady představovaly 43 % provozních nákladů Skupiny za rok 2017.