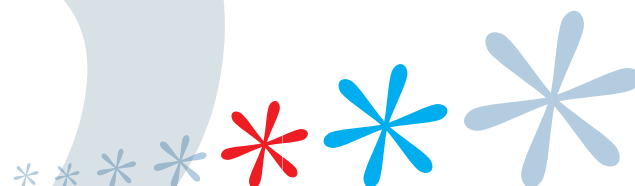




Zpráva o udržitelném rozvoji skupiny ČSOB v roce 2008



Obsah

1. O Zprávě	4	5. Naši zaměstnanci jsou pro nás klíčoví	22
2. Skupina ČSOB	5	5.1. Kdo jsme?	24
2.1. Klíčové finanční údaje	7	5.2. Novinky v oblasti zaměstnanců	25
2.2. Hlavní inovace a změny ve skupině ČSOB	8	5.3. U nás jsme si všichni rovni!	26
3. Udržitelný rozvoj ve skupině ČSOB	9	5.4. Školicí programy jsou důležité	27
3.1. Co je pro nás nejdůležitější?	11	5.5. Jaké nabízíme zaměstnancům výhody?	28
3.2. Politika udržitelného rozvoje	12	5.6. Staráme se o ty, kteří ze skupiny ČSOB odcházejí	29
3.3. Naši partneři	13	5.7. Jak se chováme interně?	30
3.4. Výhled pro rok 2009	14	6. Staráme se o životní prostředí	31
4. Co přinášíme klientům?	15	6.1. Životní prostředí a úvěrová politika	33
4.1. Jak zajišťujeme kvalitu na prodejních místech?	17	6.2. Pečlivě přistupujeme k projektovému financování – Equator Principles	34
4.2. Sledujeme pravidla obchodní etiky v našem každodenním počínání	18	6.3. Ekologická administrativní budova v Praze	35
4.3. SRI fondy	19	6.4. Financování obnovitelných zdrojů	37
4.4. Naše speciální produkty	20	6.5. Vnitřní opatření a iniciativy ke snížení emisí uhlíku	38
		7. Naše okolí	40
		7.1. Oblasti podpory v roce 2008	42
		7.2. Co podporujeme?	43
		7.3. Pomáháme dobrým nápadům v regionech	46
		7.4. Naši zaměstnanci také pomáhají	47
		7.5. Aktivně zapojujeme veřejnost	49
		7.6. Upevňujeme spolupráci s neziskovým sektorem	50

Vážení čtenáři,

společenská odpovědnost je důležitým obrazem charakteru firmy. Bez této kapitoly by pokračující, a hlavně udržitelný rozvoj a příběh firmy nebyl úplný. V našem příběhu nejde jen o vynaložené peníze, ale v první řadě o myšlení a chování nás všech. Usilujeme tak o to, abychom v širokém spektru vztahů se společností a v dotyku s prostředím pozitivně ovlivňovali naše okolí, příběh naší země a lidí, kteří v ní žijí.

Přál bych si, aby Zpráva pro Vás byla radostným a motivujícím čtením.

Pavel Kavánek, generální ředitel
a předseda představenstva



O Zprávě



O Zprávě



1.

Cílem této zprávy je poskytnout všem zainteresovaným úplný **obrázek o činnosti skupiny ČSOB v rozličných oblastech udržitelného rozvoje v roce 2008**. Je publikována ve stejný den jako Výroční zpráva skupiny ČSOB, tedy **30. dubna 2009**, a je jejím doplňkem. Navazuje na Zprávu o udržitelném rozvoji za rok 2007, která je stejně jako tato zpráva k dispozici na internetových stránkách ČSOB. Zpráva je rozdělena dle **jednotlivých klíčových oblastí udržitelného rozvoje**, čtenář tak lehce nalezne informace o skupině, které ho zajímají.

Společnosti, které Zpráva zahrnuje, jsou Československá obchodní banka, a. s. (včetně Poštovní spořitelny), Hypoteční banka, a. s., Českomoravská stavební spořitelna, a. s., ČSOB Pojišťovna, a. s., ČSOB Investiční společnost, a. s., a ČSOB Leasing, a. s. Více informací o nich naleznete ve Výroční zprávě skupiny ČSOB.



„Byli jsme nadšení a nepochybovali jsme o úspěchu PaySecu. Věděli jsme, že jsme udělali všechno pro to, aby si uživatelé náš nový platební nástroj oblíbili. Současně jsme věděli, že se můžeme a dále budeme moct spolehnout na podporu celé banky. Měli jsme také výhodu v tom, že PaySec uváděl na trh tým, který jej vyvíjel.“

Kateřina Nerudová, členka týmu PaySec

www.paysec.cz

Skupina ČSOB

Pečlivě nasloucháme potřebám svých klientů a nabízíme jim nikoliv produkty, ale nejvhodnější řešení.

Inovace jsou investicí do budoucnosti jak firmy, tak celé společnosti.

Skupina ČSOB



Pečlivě nasloucháme potřebám svých klientů a nabízíme jim nikoliv produkty, ale nejvhodnější řešení.

Inovace jsou investicí do budoucnosti jak firmy, tak společnosti.

Skupina ČSOB je vedoucím hráčem na trhu finančních služeb v České republice. Jsme součástí mezinárodní bankopojišťovací skupiny KBC, která aktivně působí v Belgii a v regionu střední a východní Evropy s celkovými aktivy přes 355 miliard EUR. Kombinujíc sílu svých značek ČSOB (bankovníctví, pojištění, správa aktiv, penzijní fondy, leasing a factoring), Poštovní spořitelna (bankovníctví v síti pošt), Hypoteční banka (hypotéky) a ČMSS (financování bydlení), zaujímá skupina ČSOB silné pozice ve všech segmentech českého finančního trhu. Ve financování bydlení, zajištěných fondech, leasingu i celkových aktivech pod správou je skupina ČSOB dlouhodobě jedničkou. Služby spojené s obchodováním na finančních trzích poskytuje Patria, sesterská společnost ČSOB.

Klíčové finanční údaje (mld. Kč)

2.1.

	2008	2007	Y/Y
Čistý zisk	1,034	9,902	-90 %
Provozní výnosy	32,245	28,105	+15 %
Provozní náklady	15,014	14,012	+7 %
Čistý výnos z úroků	21,385	18,833	+14 %
Čistý výnos z poplatků a provizí	6,644	6,493	+2 %
Aktiva celkem	824,485	782,898	+5 %
Kapitálová přiměřenost konsolidovaná	10,31 %	10,49 %	-0,18 pb

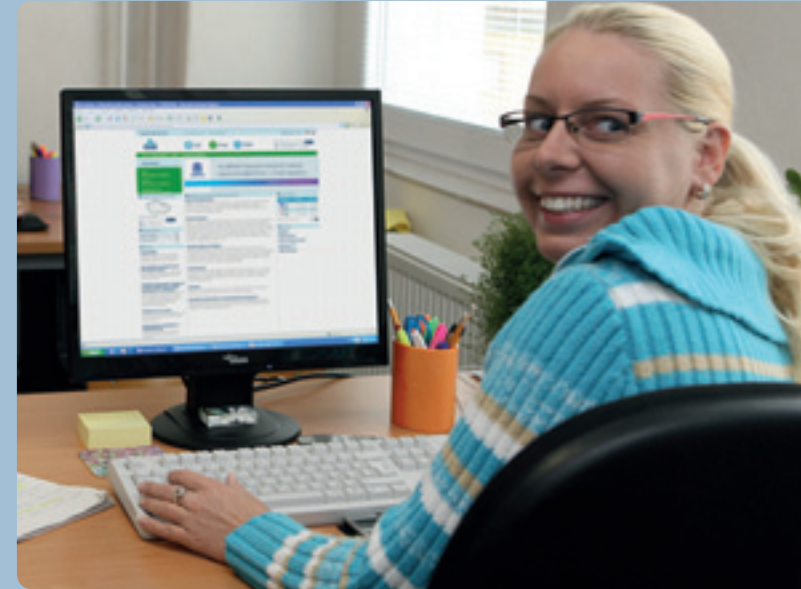
Kompletní finanční informace naleznete v souběžně vydané Výroční zprávě za rok 2008.



Hlavní inovace a změny ve skupině ČSOB

Inovace jsou hybnou silou každého podniku. Proto skupina ČSOB v roce 2008 uvedla na trh další produktové a distribuční novinky a pokračovala v neustálém zjednodušování procesů vedoucím k operační excelenci.

Mezi ty hlavní patří například možnost změnu PIN přes bankomat, TV Banka, „Flexi karta“ – spotřebitelský úvěr ve formě splátkové karty, spoření PS na vzdělání s výhodnými podmínkami pro studenty, platební příkaz s Maxkarou přes bankomat, Investiční hypotéka (hypotéka kombinovaná se zajištěným fondem nebo životním pojištěním), Účet online (webová aplikace pro správu pojistných smluv), životní pojištění Variace, rozšíření CashBack na benzinové stanice Čepro EuroOil, PaySec (systém pro on-line platby) a řada dalších.



2.2.

“



Richard Pešek,
útvár Rozvoj kariéry

„Velký skok v oblasti *společenské odpovědnosti* v ČSOB vnímám jak ze strany vedení společnosti, tak běžných zaměstnanců. V posledním roce mně velkou radost udělala podpora banky pro 33 malých neziskových společností, které navrhovali sami zaměstnanci. Ještě více jsem byl překvapen tím, s jakým nadšením a v jakém množství se moji kolegové loni zúčastnili dobrovolnických dnů. *Gratuluji bance k jejím zaměstnancům.*”

Udržitelný rozvoj ve skupině ČSOB

Naším cílem je zvýšení kvality života všech cílových skupin společnosti a zajištění její udržitelné budoucnosti.

Udržitelný rozvoj ve skupině ČSOB

Budoucnost skupiny ČSOB je spjata s neustálými změnami společnosti. Nacházet příležitosti a nabízet řešení je středem našeho zájmu. Udržitelný rozvoj je cestou, jak zlepšit výkonnost skupiny implementací její podstaty do klíčových obchodních procesů a organizačních principů.

Naším cílem je zvýšení kvality života všech cílových skupin společnosti a zajištění její udržitelné budoucnosti.



3.

Co je pro nás nejdůležitější?

3.1.



Pečujeme o životní prostředí

Naše péče o životní prostředí spočívá především v našem ohleduplném chování.

Nová ekologická budova skupiny ČSOB vydává znatelný signál, že i budovy obřích rozměrů mohou mít minimalizovaný dopad na životní prostředí a zároveň jsou schopny si udržet vysokou uživatelskou kvalitu.

Podporujeme úroveň finanční gramotnosti (ČSOB)

Naším cílem je klient, který bude spokojený po všech stránkách.

Proto chceme, aby věděl, jak nejlépe naložit se svými penězi, a zejména jak se vyhnout nebezpečí dluhové pasti.

Aktivně pomáháme sociálně a zdravotně postiženým začlenit se zpět do společnosti (PS)

Podporujeme aktivity, které motivují k dlouhodobému sociálnímu podnikání a vytváření pracovního prostoru vhodného pro osoby znevýhodněné na trhu práce.

Do našich aktivit zapojujeme zaměstnance

Zaměstnancům aktivně poskytujeme možnosti zapojení do péče o komunitu, dáváme jim tak příležitost pozitivním směrem ovlivnit naši společnost.

3.1. Co je pro nás
nejdůležitější?3.2. Politika udržitel-
ného rozvoje

3.3. Naši partneři

3.4. Výhled pro rok
2009

Politika udržitelného rozvoje

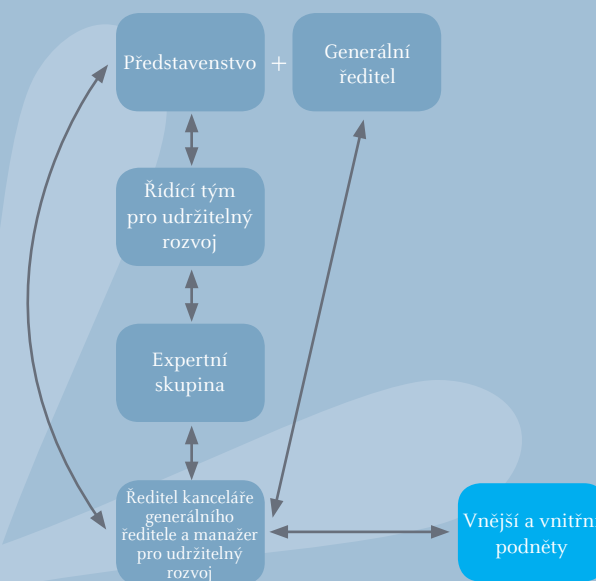
3.2.

Existence politiky pro udržitelný rozvoj demonstruje váhu, kterou této koncepci skupina ČSOB přikládá. Tato koncepce byla schválena již v roce 2006 a každým rokem je aktualizovaná podle vyvíjejících se potřeb: stanovuje strategické směřování a hlavní cíle, nástroje k jejich dosažení, klíčové oblasti působení a řídicí a schvalovací procesy. Je určována představenstvem.

Řízení udržitelného rozvoje

V roce 2008 jsme ustanovili novou řídicí strukturu v rámci skupiny. Nově ustanovený Řídicí tým pro udržitelný rozvoj **nastavuje strategické směřování udržitelného rozvoje**. Členové výboru jsou zástupci představenstva, do plánování udržitelného rozvoje je tak zapojen nejvyšší management společnosti.

Speciální expertní skupina na pravidelné bázi na základě stanovených kritérií a pravidel **rozhoduje o všech aktivitách a projektech**. Projekt musí být **důvěryhodný a kvalitní** a nesmí být explicitním nástrojem pro účely public affairs, marketingu a vytvoření nebo zlepšení vztahu s klientem.



Naši partneři

3.3.



Strategie udržitelného rozvoje je postavena na pravidelném a průběžném dialogu s předními hráči na tomto poli. Pravidelně se účastníme konferencí Fóra Dárců, Nadace VIA, Business Leaders Fóra a dalších. Na těchto komunikačních fórech máme prostor pro prezentaci vlastních projektů a aktivní vyhledávání podnětů pro další zdokonalení naší strategie udržitelného rozvoje.

Od roku 2007 efektivitu finančních prostředků investovaných do společensky odpovědných projektů měříme prostřednictvím metodiky Standard odpovědná firma a v roce 2008 jsme se stali členy pracovní skupiny Donator.

Ocenění

Cena VIA Bona je určena firmám i jednotlivcům, kteří pomáhají svému okolí, a to nejen finančními dary. Poštovní spořitelna přihlásila svou spolupráci s družstvem invalidů ERGOTEP a získala prestižní ocenění VIA Bona s názvem Cena za odvahu podpořit inovativní projekt.

Na poli udržitelného rozvoje dosáhla Poštovní spořitelna i dalších úspěchů. Její koncept Udržitelného rozvoje Poštovní spořitelny se umístil mezi TOP 10 národního kola v rámci mezinárodní soutěže Evropská cena za společenskou odpovědnost firem (The European Corporate Responsibility Award). Poštovní spořitelna získala také Bronzovou plaketu občanského sdružení ŽIVOT 90, a to za projekt Internet pro seniory, který tuto skupinu obyvatelstva učil navázat první kontakt s internetem a ukazoval možnosti jeho využití, a to i k bankovním operacím.



Výhled pro rok 2009

3.4.

V roce 2009 chceme pracovat především na prohloubení investic v rámci jednotlivých klíčových témat. Rozšiřujeme program podpory regionů do všech regionů v České republice a obohacujeme jej o nové aktivity, velké komunitní granty na téma životní prostředí a o soutěž Poštovní spořitelna Starosta roku. Intenzivnější pozornost věnujeme dobrovolnickým aktivitám zaměstnanců. A připravujeme podněty k diskusi mezi korporacemi a neziskovými organizacemi na českém trhu na téma zaměstnávání zdravotně handicapovaných občanů.



„Pro práci s klientem je pro mne **nejdůležitější určitě empatie, naslouchání, vstřícnost, ochota, pozitivní a kvalifikovaný přístup**, znalost produktů, rychlost a přesnost vyřízení. Ke klientovi se vždy chovám tak, jak si přeji, aby se druzí chovali ke mně. Hledám pro něj prospěch, užitek, nejvýhodnější řešení.

Ve vztahu s klientem **upřednostňuji poctivost** a stále si připomínám, že klient je ta nejdůležitější osoba v bance. Velmi mě potěší, když za mnou přijdou přátelé a známí mého klienta, kterým mě doporučil.“



Vladka Tesařová,
firemní úvěrová poradkyně
– pobočka RET/SME Brno

Co přinášíme klientům?

Náš vztah s klientem stavíme na dlouhodobém partnerství a individuálním přístupu.

4.1. Jak zajišťujeme
kvalitu na prodej-
ních místech?

4.2. Sledujeme pra-
vidla obchodní
etiky...

4.3. SRI fondy

4.4. Naše speciální
produkty

Co přinášíme klientům?

4.

Náš vztah s klientem stavíme
na dlouhodobém partnerství
a individuálním přístupu.



Naším cílem je spokojený klient, nikoli předlužený. Klienti a klientská orientace je klíčovou součástí naší dlouhodobé strategie.

Na podzim roku 2008 jsme uspořádali Leadership konferenci, kde se více než 300 manažerů z celé skupiny ČSOB mohlo setkat s našimi klienty a zjistit, jak je skupina ČSOB vnímána, co klientům nejvíce vyhovuje a co by nejraději změnili.



“

4.1. Jak zajišťujeme
kvalitu na prodej-
ních místech?4.2. Sledujeme pra-
vidla obchodní
etiky...

4.3. SRI fondy

4.4. Naše speciální
produkty

Jak zajišťujeme kvalitu na prodejních místech

4.1.

Klienti jsou klíčovou součástí naší dlouhodobé strategie. Poradentství je naší hlavní hodnotou pro klienta. Na každé pobočce poskytujeme našim klientům poradenství v základních produktech i v investování, financování bydlení a úvěru pro firemní klientelu. Jsme připraveni si s našimi klienty promluvit o aktuální finanční situaci. Poradenské služby poskytované klientům vždy vycházejí z nestranných, reálných a pravdivých informací o produktech, službách, smlouvách a transakcích a o jejich možných výhodách i nevýhodách.

V roce 2007 jsme implementovali standardy kvality obsluhy v pobočkové síti retail a SME, které vycházejí z potřeb našich zákazníků.

V pobočkové síti ČSOB pracuje více než 3000 zaměstnanců, 1600 obchodních zástupců a 700 profesionálních ziskatelů. Zaměstnanci obsluhují zákazníky na 217 pobočkách a ve 211 kancelářích. Jejich kvalitu zajišťujeme pravidelným celoročním vzděláváním. Pravidelně provádíme také průzkumy kvality obsluhy. Kvalitu poskytovaných služeb přímo na obchodních místech garantuje průzkum spokojenosti.



Poštovní spořitelna

Na trhu neexistuje žádná banka, která by byla dostupnější a bezbariérovější! Klienti mohou spravovat své finance na více než 3300 poštách, ve více než 45 finančních centrech a prostřednictvím 726 bankomatů. Klienti mohou přijít do banky také o víkendu. Celkem 498 pošt je totiž otevřeno i v sobotu, 32 pošt je otevřeno sedm dní v týdnu. Boříme bariéry! Bezbariérových obchodních míst je nyní už bezmála 1000. Dalších více než 1300 pošt je vybaveno signálním zařízením pro přivolání obsluhy. V roce 2008 bylo 58 bankomatů Poštovní spořitelny vybaveno systémem, který je umožní využívat nevidomým a slabozrakým klientům. Do konce roku 2009 bude touto technologií opatřeno dalších 395 bankomatů.

“

4.1. Jak zajišťujeme
kvalitu na prodej-
ních místech?4.2. Sledujeme pra-
vidla obchodní
etiky...

4.3. SRI fondy

4.4. Naše speciální
produkty

Sledujeme pravidla obchodní etiky v našem každodenním počínání

Jsme skupina, která k financování přistupuje vždy odpovědně. Aktivně zabraňujeme praní špinavých peněz a financování terorismu. Splňujeme standardy pro prevenci financování protiprávní, trestní či společensky nepřijatelné činnosti a obchodu souvisejícím se zbrojním průmyslem. Skupina dále poskytuje úvěry pouze těm klientům, kteří dodržují etiku podnikání. Od svých klientů při úvěrování vyžadujeme striktní dodržování zákonů a neposkytujeme úvěry společnostem či podnikatelům, kteří nerespektují sociální zákony či ujednání o lidských právech. Nefinancujeme společnosti, které nedodržují právní předpisy týkající se životního

prostředí. Pečlivě zvažujeme, zda podpoříme projekty, jejichž důsledky znamenají zvýšená ekologická rizika. Každý klientský pracovník je náležitě informován o charakteristických rysech podezřelých obchodů a transakcí.

Etický kodex skupiny ČSOB nám pomáhá vybudovat klíčovou konkurenční výhodu, která je dána způsobem naší práce, uvažování a kvalitou mezilidských vztahů. Kodex je závazným navigačním systémem, který pomáhá v situacích, v nichž řešíme, které jednání je správné, a které naopak nepřijatelné. Přispívá k tomu, aby správné chování bylo odměňováno a neetické nebylo odůvodňováno jako přijatelné.

Kodex vychází z hodnot, které ve skupině uznáváme, a věnuje se oblasti vztahů s klientem, zásad týmové spolupráce, ochrany zájmů zaměstnavatele a osobní odpovědnosti zaměstnanců. Otevřené a transparentní prostředí mezi zaměstnanci, klienty a partnery podporuje také vnitřní politika týkající se přijímání darů. Základním pravidlem je, že povoleno je přijímat pouze pozornosti, které jsou více gestem než darem. Každý dar, který může vést ke střetu zájmu a může být považován za formu úplatku, provize či odměny, je striktně zakázán.

4.2.

4.1. Jak zajišťujeme
kvalitu na prodej-
ních místech?4.2. Sledujeme pra-
vidla obchodní
etiky...

4.3. SRI fondy

4.4. Naše speciální
produkty

SRI fondy

Zkratka SRI pochází z anglického originálu Socially Responsible Investment funds, tedy společensky odpovědné investiční fondy.

Od roku 2000 jsme investorům nabídli již celkem šest zajištěných společensky odpovědných fondů a jeden akciový společensky odpovědný fond. Fondy jsou složeny z akcií firem, které jsou známy svým aktivním přístupem k ochraně životního prostředí, jako jsou například Toyota či Veolia.

Společensky odpovědné investice a fondy se zaměřují na sektory, technologie a metody, jež zajistí civilizaci trvale udržitelný rozvoj. Jde o investice do vyspělých ekologických technologií, do infrastruktury vylepšující a zajišťující kvalitu života (např. odvětví

průmyslu vody), technologií reagujících na hrozbu klimatické změny a podobně, která splňují přísná ekonomická, environmentální a sociální kritéria.

Společensky odpovědné investování a příslušné fondy nejsou filantropickou aktivitou. Naopak, výnosy těchto fondů jsou přinejmenším srovnatelné se standardními fondy a v některých případech je převyšují. Ukazuje se, že tyto fondy tak vycházejí vstříc ekonomické a obchodní potřebě pokroku a proměn v technologiích a manažerských technikách.



4.3.

“

4.1. Jak zajišťujeme
kvalitu na prodej-
ních místech?4.2. Sledujeme pra-
vidla obchodní
etiky...

4.3. SRI fondy

4.4. Naše speciální
produkty

Naše speciální produkty

4.4.1.



Produkty pro mladé i pro seniory z nabídky Českomoravské stavební spořitelny v roce 2008

Děti a mladí lidé, kteří ještě nezavršili 19 let, mohou u ČMSS standardně získat bonus až 1500 korun při uzavření jejich první smlouvy o stavebním spoření s Liškou. Stavební spoření poskytuje zákonným zástupcům dětí, zpravidla rodičům, optimální možnost dlouhodobého zabezpečení potomků. Výhodné spoření jim vytváří důležitou finanční rezervu, a navíc i nárok na stejně výhodný úvěr. Ten ocení zejména v okamžiku, kdy se budou chtít osamostatnit i v bydlení. Například smlouva o **stavebním spoření v tarifu Atraktiv** garantuje už při uzavření neměnný úrok z úvěru ze stavebního spoření jen 3,7 % p.a.

V závěru roku 2008 k tomu přibyla atraktivní nabídka pro nejmenší: **prémie pro liščata** ve výši až 3000 korun. Jestliže zákonný zástupce, zpravidla jeden z rodičů, uzavřel od 8. října 2008 do 31. prosince 2008 pro dítě ve věku do jednoho roku prvotní smlouvu o stavebním spoření, neplatil úhradu za uzavření smlouvy, a to až do cílové částky 300 tisíc korun. Smlouvu bylo přitom možno uzavřít ještě v den prvních narozenin dítěte.

Finanční program **Liška plus** klientům přináší současně dva produkty, které obyvatelé České republiky v průzkumech oceňují jako nejlepší pro zajištění na stáří: stavební spoření a penzijní připojištění. Liška plus představuje ideální produktovou kombinaci dlouhodobého spoření a současně optimálního způsobu financování vlastní střechy nad hlavou.

4.1. Jak zajišťujeme
kvalitu na prodej-
ních místech?4.2. Sledujeme pra-
vidla obchodní
etiky...

4.3. SRI fondy

4.4. Naše speciální
produkty

Naše speciální produkty

4.4.2.



Jako jediní na českém trhu nabízíme speciální účet pro zdravotně znevýhodněné spoluobčany.

Poštovní spořitelna kromě speciálních zvýhodněných programů pro děti a mládež (Mini a Junior) nabízí konto pro neziskový sektor, konto Handicap a úvěr a spořicí účet na vzdělání.

Postkonto – Neziskový sektor je speciální bankovní účet pro spolky, svazy, kluby, nadace, církve, bytová družstva apod. Jde o produkt, který má všechny vlastnosti standardního podnikatelského účtu, a navíc přináší řadu zvýhodnění. **Handicap** je bankovní produkt Poštovní spořitelny specificky upravený výhodnými podmínkami pro zdravotně znevýhodněné občany (držitele průkazu TP, ZTP, ZTP/P).

Poštovní spořitelna při jeho vytváření úzce spolupracovala s družstvem invalidů ERGOTEP. V roce 2005 byl tento účet oceněn časopisem Osobní finance a stal se finančním produktem roku. V roce následujícím získal 2. místo v prestižní finanční soutěži Accenture Zlatá koruna. **Úvěr na vzdělání** je účelový spotřebitelský úvěr, který je určen na financování studia či dalšího vzdělání (rekvalifikace, tuzemské i zahraniční studium). Produkt nabízí možnost odkladu splátek po dobu studia a může být poskytnut i studentům bez vlastních příjmů. V roce 2007 byl tento produkt oceněn 1. místem a v roce 2008 3. místem v prestižní finanční soutěži Accenture Zlatá koruna.

“

„Pro ČSOB jsem se rozhodl na základě *pozitivních zkušeností*, které jsem nasbíral v rámci školního projektu, jehož se banka účastnila. *Znalosti zaměstnanců, jejich ochota ke spolupráci a atmosféra v novém sídle* mne zaujaly natolik, že jsem chtěl být toho všeho součástí.”

● ● ●



Martin Vycpálek, student

Naši zaměstnanci jsou pro nás klíčoví...

Chceme být na trhu vnímáni jako nejprestižnější a nejžádanější zaměstnavatel.

5.1. Kdo jsme?

5.2. Novinky v oblasti
zaměstnanců5.3. U nás jsme si
všichni rovni!5.4. Školicí progra-
my jsou důležité5.5. Jaké nabízíme
zaměstnancům
výhody?5.6. Staráme se o ty,
kteří ze skupiny
odcházejí...5.7. Jak se chováme
interně?

Naši **zaměstnanci** jsou pro nás **klíčoví**...

5.

ČSOB je Zaměstnavatelem roku 2008.

Zaměstnanci jsou pro nás klíčoví – tvoří páteř našeho fungování, a tak je péče o ně jednou z nejdůležitějších součástí strategie společenské odpovědnosti. Pro naše zaměstnance vytváříme prostředí, ve kterém se mohou cítit dobře, a to nejen v rámci pracovních povinností, ale i mimo ně.

V rámci soutěže jobpilot.cz Zaměstnavatel roku 2008 se ČSOB stala v kategorii volené studenty vysokých škol nejžádanějším zaměstnavatelem.



“

Kdo jsme?

5.1.

Ve skupině pracuje více než 9000 zaměstnanců. Z toho téměř 66 % žen. Nejčastější profil v bance: středoškolsky vzdělaná žena ve věku nad 50 let s více jak devítiletou praxí v bance*. Nejmladšímu zaměstnanci v bance je 19 let, nejstaršímu 69 let.

Většina zaměstnanců skupiny ČSOB je české národnosti. Pracují u nás ale také zaměstnanci z třinácti dalších zemí z celého světa, včetně Slovenska, Belgie, Nizozemí, Kanady, Běloruska, Senegalu, Německa, Izraele, Ekvádoru, Ruska, Ukrajiny a jiných zemí.

Naší klíčovou konkurenční výhodou je vysoce **výkonná firemní kultura**. Je dána způsobem práce, uvažováním a kvalitou mezilidských vztahů. Pro úspěch skupiny je klíčové **zaměření na zákazníka, zodpovědnost, motivace a spolupráce**.

* Podle průměru všech sledovaných hodnot



“

Novinky v oblasti zaměstnanců



5.2.

V roce 2008 jsme se zaměřili na 3 oblasti, a to na **motivaci a leadership, získávání a udržení talentů a zjednodušování procesů**. Tyto oblasti posilují strategii a potřeby skupiny ČSOB a konkrétní aktivity reagují na očekávané změny na pracovním trhu. Zavedli jsme program **Nový program pro maminky a tatínky**, který pomáhá návratu našich zaměstnanců zpět do aktivního pracovního života.

Podporujeme sdílení manažerských zkušeností novými formami. Začali jsme realizovat sérii speciálních workshopů pro manažery, např. na téma nefinanční motivace. Tato další manažerská diskusní fóra navazují na úspěšnou Leadership akademii, která probíhala v roce 2007.

V nově vytvořené **Třídě ČSOB** podporujeme nové talenty už od středních škol. Ve spolupráci s kolegy ze segmentu Retail / SME a s týmem interních lektorů spolupracujeme např. s Vyšší odbornou školou a středními školami managementu v Praze. Prohlubujeme naši

podporu v rámci partnerství se studentskými organizacemi a vysokými školami. Účastníme se řady veletrhů a dlouhodobě spolupracujeme se studentskými organizacemi, např. AIESEC a IAESTE. V letošním roce jsme se rovněž stali Hlavním partnerem VŠE v Praze a VIP partnerem Fakulty informatiky a statistiky VŠE v Praze, kde se na spolupráci velmi aktivně podílí útvar ICT.

Uspořádali jsme druhý ročník soutěže **Ideální banka 21. století** na téma „vzájemná komunikace banky a klienta“, do které se přihlásilo 197 studentů, převážně z vysokých škol. Finalisté získali cenu v hodnotě přes 80 000 korun.

Nová budova skupiny ČSOB opět překvapuje svou hodnotou dlouhodobé udržitelnosti. Pracovní prostředí radlické budovy, jako součásti firemní kultury ČSOB, se stalo oblastí zájmu nejen z pohledu architektury a ekologie, ale i z pohledu personalistů, kteří se přišli inspirovat zkušenostmi s tímto specifickým prostředím typu open space.

“

U nás jsme si všichni rovni!

5.3.

Při výběru nových zaměstnanců či hodnocení stávajících posuzujeme kvalitu výkonu a hloubku znalostí a dovedností. Mezi vlastnosti, které oceňujeme patří především spolehlivost, schopnost sdílení informací, lidskost a objektivita. Na všech úrovních dodržujeme lidská práva a respektujeme názory každého jednotlivce bez ohledu na pohlaví, rasu, náboženství a přesvědčení.

Uvědomujeme si postavení žen v české společnosti. Pro ně a jednoduše pro všechny, kteří v ČSOB pracují, aktivně prosazujeme co nejlepší podmínky pro sladění pracovního a osobního života, např. nastavení flexibilní pracovní doby, zkrácené úvazky či možnost práce z domova. Všichni naši zaměstnanci bez rozdílu pohlaví mají také stejný přístup k vzdělávacím a talentovým programům. Např. v programech rozvoje manažerských talentů měly ženy v posledních letech vždy 50 % zastoupení a jejich podíl se stále mírně zvyšuje.



Školící programy jsou důležité

5.4.

Další často znevýhodňovanou skupinou potenciálních zaměstnanců jsou absolventi středních či vysokých škol, a to především díky nedostatku pracovních zkušeností. Proto jim již během studia nabízíme možnost stáží, brigád, vedení bakalářských či diplomových prací a také odborné praxe v rámci programu Stínování manažerů. Absolventům vysokých škol pak nabízíme účast v tréninkových programech Křepelky a Foxes, ve kterých se připravují na budoucí pozice manažerů a specialistů. Díky komplexnímu odbornému vzdělání je pak jejich přechod do praxe přirozený a plynulý. Náš přístup pak odráží každoroční hodnocení na předních místech v žebříčku nejžádanějších zaměstnavatelů, které volí sami studenti vysokých škol.

Vzdělaní pracovníci jsou hybnou silou naší firmy, vzdělávání zaměstnanců je proto důležitou součástí procesu změny. Kvalita vzdělání, nikoliv jeho kvantita, vytváří možnosti pro uplatnění v každodenní praxi, pro usnadnění, zkvalitnění a rozvoj všech vykonávaných pracovních činností. Svým zaměstnancům nabízíme široké spektrum kurzů a tréninků, individuálních i týmových, z nejrůznějších oblastí měkkých i tvrdých dovedností. Zaměstnanci si mohou vybrat formu a rozsah podle svého zaměření a potřeb, v souladu se svým individuálním rozvojovým plánem.



V roce 2008 se uskutečnilo školení v rozsahu 64 789 člověkodní. Skupina ČSOB tak investovala do vzdělávání zaměstnanců banky 101 000 000 CZK.

Jaké nabízíme našim zaměstnancům výhody?

Naším zaměstnancům poskytujeme vysoký počet zaměstnaneckých výhod. Protože myslíme na budoucnost svých kolegů a kolegyň, nabízíme například příspěvek na životní pojištění a penzijní připojištění se státním příspěvkem. Oblíbené jsou také produkty banky a finanční skupiny poskytované zaměstnancům za zvýhodněných podmínek. K udržení a zlepšování dobrých vztahů mezi zaměstnanci pořádáme nejrůznější vnitropodnikové akce a setkání.

Zaměstnancům poskytujeme i výhody, které souvisejí s volným časem – jeden týden dovolené na zotavenou nad rámec zákoníku práce, příspěvek na sport, kulturu, rekreaci a další. Zaměstnanci mají také nárok na dva „Sick Days“ ročně – pracovní volno s náhradou mzdy bez lékařského potvrzení. V roce 2008 zaměstnanci získali navíc jeden den na dobrovolnické aktivity.



Staráme se o ty, kteří ze skupiny odcházejí...

5.6.

V rámci programu „outplacementu“ nabízíme pomoc při hledání nového pracovního uplatnění a snažíme se o zmírnění negativních důsledků při ztrátě zaměstnání. Vždy myslíme na to, aby odchod nadbytečných pracovníků byl důstojnou záležitostí. Nabízíme našim zaměstnancům praktickou příručku – Poradce pro orientaci na trhu práce, poradenství při hledání zaměstnání a přehled volných pracovních míst v rámci skupiny ČSOB.



Jak se chováme interně?

5.7.

Skupina ČSOB systematicky podporuje nejen zkvalitňování služeb klientům, ale i týmovou spolupráci zaměstnanců. Podobně jako standardy kvality v pobočkové síti, které mají zlepšit vztah zaměstnanec – klient, nově zavedené standardy kvality na centrále zvyšují úroveň spolupráce zaměstnanců. Zavedením pravidel, pravidelným měřením a vyhodnocováním skupina systémově buduje prostředí týmovosti a vysoké produktivity.



“



„Na první pohled není na nové budově ČSOB, kromě architektury, nic zvláštního. Ale když v ní trávím 5 dní v týdnu, tak mi v mnohém zapadá do mého běžného života. Zeleň po celé budově, travnatá střecha, a když dorazím do práce na kole, tak se počítá s jeho bezpečným uskladněním. Navíc k budově patří okolní pozemky, které zůstanou přírodním parkem.“

Tomáš Svátek, útvár Obchodní
excelence pobočkové sítě RET/SME

Staráme se o životní prostředí

Náš vztah k ochraně životního prostředí je založen především na tom, jak se sami chceme k životnímu prostředí chovat.

6.1. Životní prostředí
a úvěrová politika6.2. Pečlivě
přístupujeme
k projektovému
financování...6.3. Ekologická
administrativní
budova v Praze6.4. Financování obno-
vitelných zdrojů6.5. Vnitřní opatření
a iniciativy ke sniž-
ení emisí uhlíku

Staráme se o životní prostředí

6.

Náš vztah k ochraně životního prostředí je založen především na tom, jak se sami chceme k životnímu prostředí chovat.

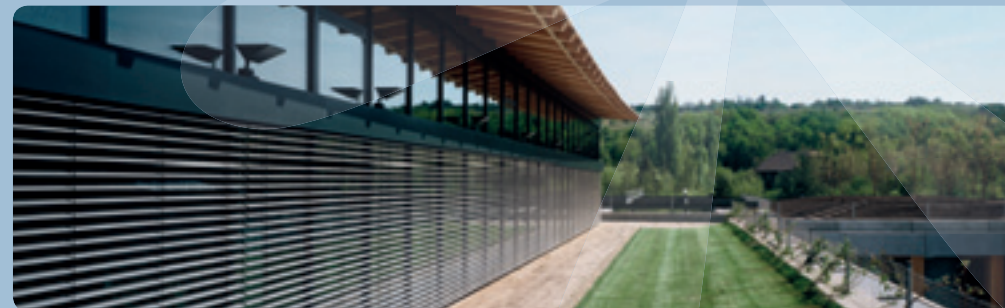
Zdravé životní prostředí je nutnou podmínkou pro dlouhodobou udržitelnost společnosti. Proto se neomezujeme pouze na minimalizaci negativních dopadů podnikání na životní prostředí, ale podporujeme také ekologické myšlení všech zaměstnanců skupiny ČSOB.

Nová ekologická budova skupiny ČSOB je toho důkazem...

Začalo to výběrem místa a správným určením polohy domu vůči přírodním živlům. Sofistikovaně se pracovalo se zelení, pečlivě se zvažovala potřeba prosklení, důkladně se promýšlel způsob větrání, vytápění či chlazení a velká pozornost byla věnována koncepci pracovního prostředí a veškerým kritériím vycházejících z psychologie a sociologie práce. O této naší velké výzvě, která neměla široko daleko obdoby, a to postavit budovu v nejširším ekologickém pohledu, svědčí již četná uznání.

Jako jediná budova v Evropě obdržela v roce 2008 zlatý certifikát v mezinárodně uznávaném hodnocení ohleduplnosti k životnímu prostředí LEED (Leadership in Energy and Environmental Design).

V našem prostředí byl tak vydán znatelný signál, že i budovy obřích rozměrů mohou mít minimalizovaný dopad na životní prostředí a zároveň si udržet vysokou uživatelskou kvalitu.



“

Životní prostředí a úvěrová politika

V rámci své úvěrové politiky nefinancujeme společnosti, které nedodržují právní předpisy týkající se životního prostředí. Nepodporujeme společnosti, jež nesplňují požadavky na ochranu životního prostředí dané legislativou ČR/SR, příp. Evropské unie a nebo jsou v rozporu s požadavky EBRD/IFC*.

Úvěry v rámci korporátního financování poskytujeme klientům z odvětví, kde lze environmentální rizika očekávat, pouze v případě, že daná společnost vlastní environmentální audit nebo certifikát ISO pro péči o životní prostředí, má dekontaminační projekty, stará se o minulé škody na životním prostředí a harmonizuje svoji činnost s existujícími environmentálními standardy.

*Evropská banka pro obnovu a rozvoj a Mezinárodní finanční korporace



6.1. Životní prostředí
a úvěrová politika6.2. Pečlivě
přístupujeme
k projektovému
financování...6.3. Ekologická
administrativní
budova v Praze6.4. Financování obno-
vitelných zdrojů6.5. Vnitřní opatření
a iniciativy ke sniže-
ní emisí uhlíku

Pečlivě přístupujeme k projektovému financování – Equator Principles

Jako správce velkého množství finančních prostředků výrazně ovlivňujeme toky kapitálu. Proto je pro nás důležité, aby projekty, které se rozhodneme financovat, neměly negativní vliv na prostředí, ve kterém žijeme. Stvrzením našeho závazku ke společnosti je dodržování Equator Principles, nezávislé iniciativy vzniklé v roce 2003 z popudu několika významných mezinárodních bankovních domů. K té se připojila již více než šedesátka společností.



6.2.

“

6.1. Životní prostředí
a úvěrová politika6.2. Pečlivě
přístupujeme
k projektovému
financování...6.3. Ekologická
administrativní
budova v Praze6.4. Financování obno-
vitelných zdrojů6.5. Vnitřní opatření
a iniciativy ke sniž-
ení emisí uhlíku

Ekologická administrativní budova v Praze

Proč si naše nová budova zaslouží přívlastek „zelená“?

- Jako staveniště byl zvolen pozemek typu brownfield.
- Lokalita má velmi dobrou dostupnost hromadnou veřejnou dopravou.
- Intenzivní užití zeleně na vnějších konstrukcích budovy a v interiérech pozitivně ovlivňuje vnější mikroklima budovy a kvalitu vnitřního pracovního prostoru.
- Optimální orientace budovy a pasivní stínící prvky redukují tepelné zisky budovy od slunečního záření a oblohy při zachování vizuální otevřenosti průčelí.
- Sofistikované pevné a pohyblivé stínící systémy ovládané meteostanicemi redukují tepelné zisky budovy od slunečního záření a oblohy a v zimě rovněž tepelné ztráty.
- Maximální preference denního světla na pracovištích
- Využití tepelné jímavosti a setrvačnosti železobetonových konstrukcí k tepelné harmonizaci prostředí, využití přirozeného předchlazování chladnějším nočním vzduchem v létě, apod.
- Úsporné energetické hospodářství využívá rekuperaci odpadního tepla/chladu a tepelná čerpadla.
- Sofistikované umělé osvětlení ovládané plynule v závislosti na intenzitě denního světla a poloze pohyblivých stínících prvků eliminuje zbytečné svícení na pracovištích.
- Řídicí systém budovy umožňuje dynamické řízení (počítající s předpokládaným vývojem vnějších vlivů) a monitoruje stavy a závislosti systémů v budově.



6.1. Životní prostředí
a úvěrová politika6.2. Pečlivě
přistupujeme
k projektovému
financování...6.3. Ekologická
administrativní
budova v Praze6.4. Financování obno-
vitelných zdrojů6.5. Vnitřní opatření
a iniciativy ke sniž-
ení emisí uhlíku

Ekologická administrativní budova v Praze

6.3.2.

Nová budova Skupiny ČSOB – ocenění

Hlavní cena Grand Prix architektů 2008

15. ročník Grand Prix architektů – Národní cena za architekturu, Ministerstvo životního prostředí udělilo Čestné uznání dílu Nové ústředí ČSOB v Praze-Radlicích. Tomuto dílu se rozhodla porota udělit i hlavní cenu Grand Prix.

Stavba roku 2007

ABF - Nadace pro rozvoj architektury a stavitelství, Časopis Stavitel, Ministerstvo průmyslu a obchodu ČR a Svaz podnikatelů ve stavebnictví v ČR – 15. ročník soutěže: prestižní ocenění Stavba roku 2007 pro budovu ústředí ČSOB v Praze-Radlicích.

LEED – Ocenění za ekologii budovy ČSOB

Budova ČSOB v Radlicích získala v r. 2008 od Amerického certifikačního systému LEED (U. S. Green Building Council) prestižní americkou cenu (třetí nejvyšší stupeň), která je udělována ekologicky šetrným stavbám.

Cena zdraví a bezpečného životního prostředí 2006

Soutěž Cena zdraví a bezpečného životního prostředí: stříbrné ocenění pro novou budovu ČSOB v Praze-Radlicích za svoji ohleduplnost nejenom k životnímu prostředí, ale i ke svým obyvatelům a okolní komunitě.



6.1. Životní prostředí
a úvěrová politika6.2. Pečlivě
přístupujeme
k projektovému
financování...6.3. Ekologická
administrativní
budova v Praze6.4. Financování ob-
novitelných zdrojů6.5. Vnitřní opatření
a iniciativy ke sniž-
ení emisí uhlíku

Financování obnovitelných zdrojů

6.4.

Nové projekty obnovitelných zdrojů v roce 2008

OZE	Financování mil CZK	%	Instalovaný výkon MW
Fotovoltaické el.	513	23 %	5,46
Důlní plyny	467	21 %	17,90
Bioplyn	322	14 %	6,41
Biomasa	365	16 %	6,60
Větrné el.	447	20 %	11,84
MVE	18	1 %	0,19
Spalování odpadů	99	4 %	1,05
Celkem	2231	100 %	49,44



6.1. Životní prostředí
a úvěrová politika6.2. Pečlivě
přístupujeme
k projektovému
financování...6.3. Ekologická
administrativní
budova v Praze6.4. Financování obno-
vitelných zdrojů6.5. Vnitřní opatření
a iniciativy ke sniž-
ení emisí uhlíku

Vnitřní opatření a iniciativy ke snížení emisí uhlíku

Co chystáme?

V dalším roce chystáme výměnu dalších kotlů, a to na pobočkách Jindřichův Hradec a Havlíčkův Brod, ne sice v takovém rozsahu jako v roce 2008 na Roztylech, ale ekologické parametry nových kotlů budou opět výrazně lepší než původní kotle.

Již od roku 2003 jsou na pracovištích rozmístěny nádoby na **tříděný odpad**: papír, plast, sklo a zbytkový směsný odpad. Kromě běžného odpadu dbáme i na separaci použitého spotřebního materiálu z tiskáren, faxů, kopírek, psacích strojů, baterií do kalkulaček apod. Likvidaci elektrozařízení a nebezpečného odpadu (jako například zářivky) pro nás zabezpečují dodavatelé těchto produktů. Při **uzavírání smluv s dodavateli** zdůrazňujeme oblast třídění, recyklace a ekologické likvidace odpadů a upřednostňujeme spolupráci s ekologicky smýšlejícími obchodními partnery.

Za účelem **snížení emisí uhlíku** jsme spustili sérii významných iniciativ*, mezi které patří:

- V souladu s legislativou EU pravidelně měříme spotřebu energie stejně jako produkci emisí uhlíku, a to za asistence nezávislých poskytovatelů.
- Snižování spotřeby energie a produkce emisí mají na starost pověření specialisté (gestoři) z oddělení Centrálních služeb.
- Politika spotřeby energie je založená na nezávislém auditu ve všech prostorách ČSOB.
- Nová budova v Praze v Radlicích byla postavena v souladu s ekologickými standardy a splňuje vysoká kritéria hospodárnosti.

* Převážně týkající se nové budovy v Praze v Radlicích.

6.1. Životní prostředí
a úvěrová politika6.2. Pečlivě
přístupujeme
k projektovému
financování...6.3. Ekologická
administrativní
budova v Praze6.4. Financování obno-
vitelných zdrojů6.5. Vnitřní opatření
a iniciativy ke sníže-
ní emisí uhlíku

Vnitřní opatření a iniciativy ke snížení emisí uhlíku

Omezujeme spotřebu paliv spojenou s cestováním

Vyznáváme politiku zaměřenou na vysokou energetickou efektivitu a šetrnost vozového parku. To má trvalý pozitivní vliv na následující oblasti:

- Máme systém rezervací vozidel pro sdílení vozidel na služebních cestách, který zmenšuje užívání vozového parku ČSOB.
- Vybavení nové budovy umožňuje užívání služeb telefonických a videokonferencí.
- Používáme „režim ekologického

parkování“ – možnost přednostních rezervací na parkování pro auta na hybridní pohon.

- Ve snaze zvýšit užívání hromadné dopravy umísťujeme naše budovy v hlavním městě Praze na místech ležících v dostupnosti některé z tras metra.
- Od ledna 2008 nakupujeme z celkové spotřeby energie ČSOB 14,3 % zelené energie.



6.5.2.



Jitka Šlapalová, manažerka
útvary MIS reporting



Jana Kloudová,
Vztahy k investorům

Chápeme potřeby našeho okolí a jsme aktivním prvkem ve společnosti, v níž působíme. Jsme partnerem, který si uvědomuje úzký vztah mezi obchodem a společností a chceme přispět k pozitivnímu rozvoji společnosti.

Naše okolí

„Pečovat o svoje okolí a tomuto okolí pomáhat by mělo být samozřejmostí nejen pro firmy, ale i pro každého z nás. Na rozdíl od jiných zemí to u nás v České republice zatím takto nefunguje a nějak se to všichni musíme naučit. Proto jsem ráda, že naše firma vyhlásila program Pomáháme společně, který je malým krůčkem správným směrem.“

Jitka Šlapalová, manažerka útvary MIS reporting

„V roce 2008 se mnozí z nás zúčastnili dobrovolnických dnů. Pomohli jsme tam, kde to bylo třeba, poznali jsme se více navzájem při netradičních činnostech. Věřím, že se z této práce pro naše okolí stane v ČSOB tradice a v dalších letech se k nám přidá více kolegů.“

Jana Kloudová, Vztahy k investorům

7.1. Oblasti
podpory v roce
20087.2. Co
podporujeme?7.3. Pomáháme dob-
rým nápadům
v regionech7.4. Naši zaměstnanci
také pomáhají7.5. Aktivně zapoju-
jeme veřejnost7.6. Upevňujeme spo-
lupráci s nezisko-
vým sektorem

Naše okolí

7.

Aktivní vstupování do vztahů se společnostmi, ve které podnikáme, a nabízení řešení problémů je pro nás samozřejmostí. Tento princip je součástí našich každodenních aktivit stejně jako je nabízení prvotřídních finančních služeb a produktů. Vzhledem k tomu, že jsme v úzkém kontaktu s různými skupinami občanů, rozumíme i nefinančním potřebám jednotlivých klientů a jejich rodin a poskytujeme pomocnou ruku tam, kde je to nejvíce třeba. Naším konečným cílem je zdravý vývoj celé společnosti. K tomuto přispíváme nejenom kvalitními službami a produkty, ale také podporou neziskových organizací, občanských sdružení a lokálních komunit.

Věříme, že obchodní cíle jsou úzce provázány s rozvojem občanské společnosti, proto je naší prioritou být lídrem v jejím příznivém rozvoji.

Na aktivity v rámci udržitelného rozvoje jsme věnovali více než 25 000 000 korun. Z toho 3/4 projektů podle objemu prostředků mají celonárodní dopad.

Hlavní oblasti podpory pro ČSOB jsou především podpora vzdělávání a finanční gramotnosti. Poštovní spořitelna si klade za cíl podpořit projekty v oblasti integrace zdravotně a sociálně znevýhodněných občanů a podpory volnočasových aktivit dětí a mládeže s prevencí sociopatologických jevů.

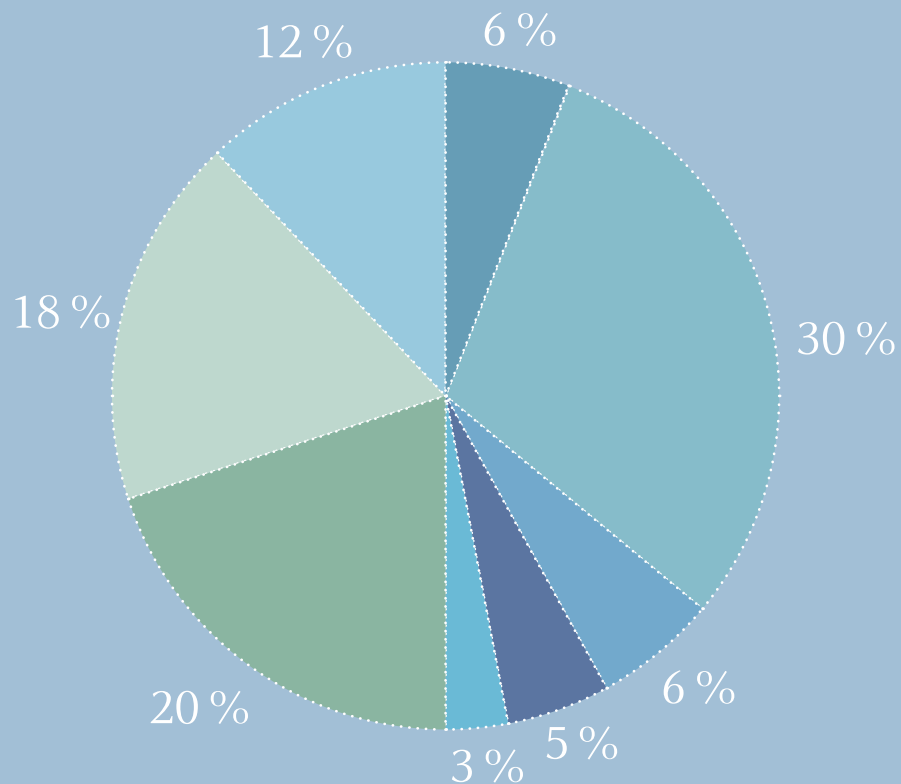
Chápeme potřeby našeho okolí a jsme aktivním prvkem ve společnosti, v níž působíme. Jsme partnerem, který si uvědomuje úzký vztah mezi obchodem a společnostmi a chceme přispět k pozitivnímu rozvoji společnosti.



7.1. Oblasti podpory
v roce 20087.2. Co
podporujeme?7.3. Pomáháme dob-
rým nápadům
v regionech7.4. Naši zaměstnanci
také pomáhají7.5. Aktivně zapoju-
jeme veřejnost7.6. Upevňujeme spo-
lupráci s nezisko-
vým sektorem

Oblasti podpory v roce 2008

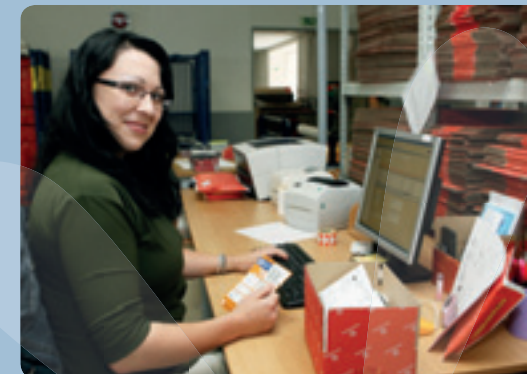
7.1.



7.1. Oblasti
podpory v roce
20087.2. Co
podporujeme?7.3. Pomáháme dob-
rým nápadům
v regionech7.4. Naši zaměstnanci
také pomáhají7.5. Aktivně zapoju-
jeme veřejnost7.6. Upevňujeme spo-
lupráci s nezisko-
vým sektorem

Co podporujeme?

7.2.1.



Ergotep – družstvo invalidů

Cílem není charita, ale podpora aktivit motivujících k dlouhodobému sociálnímu podnikání. Hlavními aktivitami udržitelného rozvoje v této oblasti jsou projekty, které směřují k vytváření pracovního prostoru vhodného pro osoby znevýhodněné na trhu práce. Družstvo invalidů Ergotep má status chráněné dílny. Naprosto unikátní spojení s Poštovní spořitelnou funguje již od roku 2004, a to na základě oboustranně výhodných odběratelsko-dodavatelských vztahů. Z Proseče u Skutče, kde Ergotep sídlí, odebíráme celou řadu služeb. Družstvo pro Poštovní spořitelnu zajišťuje výrobu a distribuci marketingových materiálů a v nově vytvořeném administrativním centru zpracovává část bankovních operací. Současně zajišťuje provoz elektronického obchodního systému www.ctyrlistek.eu, který umožňuje klientům Poštovní spořitelny nákupy za výhodnější ceny.

Finanční gramotností proti dluhové pasti

Naším cílem je klient, který bude spokojený po všech stránkách. Proto chceme, aby věděl přesně, co mu jednotlivé produkty přinášejí, jak má nejlépe naložit se svými penězi, a zejména jak se vyhnout nebezpečí dluhové pasti. Finanční tíseň může člověka zasáhnout nečekaně, pokud neví, jaké jsou podmínky úvěrů a nezná základní pojmy. Zvyšování finanční gramotnosti v české společnosti si dává za cíl společný projekt ČSOB, Poštovní spořitelny a Asociace občanských poraden, v rámci kterého se v jednotlivých poradnách může veřejnost bezplatně informovat o čemkoli z oblastí financí, co ji zajímá.

Co podporujeme?

7.2.2.



Svět peněz trochu jinak

Podpořili jsme projekt Spotřebitelského institutu **Svět peněz trochu jinak aneb peníze pro každého**. Jedná se o elektronický kurz a implementaci kombinovaného předmětu do výuky základních a středních škol. Cílem kurzu není vychovat z dětí finanční odborníky, ale naopak seznámit je s bankovním a prakticky jim přiblížit bankovní svět, tok peněz a prakticky procvičit s tím související dovednosti – umět vypsát příkaz k úhradě, zaplatit fakturu, založit si účet apod.



Život nanečisto s Nadací Terezy Maxové

V rámci programu **Život nanečisto** finančně podporujeme přípravu dětí v dětských domovech na běžné životní situace: jak si najít bydlení a práci, jak vyjít s měsíčním kapesným, jak se postarat o rodinu a další jiné dovednosti.

Podporujeme studenty

V rámci dlouhodobého, více než čtrnáctiletého partnerství s **Výborem dobré vůle Olgy Havlové** podporujeme prostřednictvím **Fondu vzdělání sociálně a zdravotně znevýhodněné studenty** v jejich studiu. V tomto roce jsme podpořili stipendia na VŠ, SŠ, OŠ a jazykové kurzy pro děti z dětských domovů částkou jednoho milionu korun.

“

7.1. Oblasti
podpory v roce
20087.2. Co
podporujeme?7.3. Pomáháme dob-
rým nápadům
v regionech7.4. Naši zaměstnanci
také pomáhají7.5. Aktivně zapoju-
jeme veřejnost7.6. Upevňujeme spo-
lupráci s nezisko-
vým sektorem

Co podporujeme?

7.2.3.

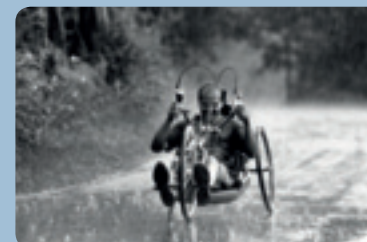


Centrum PARAPLE

Poštovní spořitelna je hlavním partnerem Centra Paraple. Společně se podílíme na rozvoji sociální integrace lidí s poraněním míchy. V letních měsících jsme uspořádali unikátní putovní výstavu ve finančních centrech Poštovní spořitelny s názvem Jdeme a jedeme spolu. Fotografie lidí na vozíku a jejich přátel zachycovaly lidskou blízkost, vzájemnou oporu, úsilí o překonání hranic vlastních možností, radost z vítězství odvahy a vůle.

SOS dětské vesničky

Hypoteční banka nabízí bydlení pro každého. I pro děti, které se ocitly mimo vlastní rodinu a nemají možnost být umístěny v adoptivní či individuální pěstounské péči. Banka přispívá z každé uzavřené úvěrové smlouvy dvacetikorunou na konto Sdružení SOS dětských vesniček. Konto připravuje děti společně s matkami pěstovkami cíleně na samostatný život. Finanční dary posílají i sami zaměstnanci Hypoteční banky. Od začátku spolupráce v roce 2001 do konce roku 2008 věnovala banka opuštěným dětem (bez započtení darů zaměstnanců) 1 941 038 korun.



“

7.1. Oblasti
podpory v roce
20087.2. Co
podporujeme?7.3. Pomáháme dob-
rým nápadům
v regionech7.4. Naši zaměstnanci
také pomáhají7.5. Aktivně zapoju-
jeme veřejnost7.6. Upevňujeme spo-
lupráci s nezisko-
vým sektorem

Pomáháme dobrým **nápadům** v regionech



Program podpory regionů

Neziskové organizace lokálního rozsahu mají největší problémy se získáváním finančních prostředků, a přitom je často umějí nejefektivněji využít. Vědí, co region nejvíce trápí.

V roce 2008 jsme program rozšířili do sedmi krajů: Plzeňského, Karlovarského, Zlínského, Olomouckého, Pardubického, Středočeského a na Vysočinu. V rámci programu jsme rozdělili místním subjektům více než 3 000 000 korun na realizaci přihlášených projektů. Do grantového řízení se přihlásilo 222 projektových návrhů, komise složená ze zástupců banky, neziskového sektoru i krajského úřadu pak rozhodla o podpoře 55 nejlepších projektů. V rámci ceny veřejnosti bylo navíc vítězným projektům v každém kraji uděleno 50 000 korun. Protože grantový program se setkal s velkým ohlasem, plánujeme v roce 2009 rozšíření do všech krajů v České republice.

7.3.



7.1. Oblasti
podpory v roce
20087.2. Co
podporujeme?7.3. Pomáháme dob-
rým nápadům
v regionech7.4. Naši zaměstnanci
také pomáhají7.5. Aktivně zapoju-
jeme veřejnost7.6. Upevňujeme spo-
lupráci s nezisko-
vým sektorem

Naši zaměstnanci také pomáhají

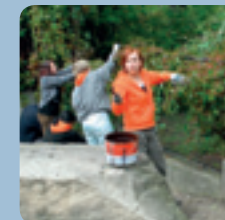
7.4.1.

Pomáhali jsme společně

V roce 2008 jsme spustili první ročník dobrovolnického programu Pomáháme společně. Snažíme se podpořit zaměstnance, kteří se aktivně dlouhodobě angažují v neziskovém sektoru. Pro ty, kteří s touto oblastí zkušenost ještě nemají, jsme uspořádali dobrovolnické dny, v jejichž rámci si mohli na jeden den vyzkoušet práci v některé z neziskových organizací.

Z grantového fondu ČSOB a Poštovní spořitelny jsme tak podpořili třiatřicet projektů částkou v celkové výši 873 500 korun. ČSOB a Poštovní spořitelna tak pomohla uskutečnit projekty v deseti regionech České republiky – všude tam, kde naši zaměstnanci aktivně pomáhají v neziskovém sektoru.

Na dobrovolnických dnech na konci září mohli ostatní zaměstnanci nahlédnout do světa neziskového sektoru. Pomáhali uklízet prostory budovy, udržovat zahrady, naplnit volný čas nemocných dětí a seniorů, postarat se o zvířata a provozovat další potřebné aktivity.



“

7.1. Oblasti
podpory v roce
20087.2. Co
podporujeme?7.3. Pomáháme dob-
rým nápadům
v regionech7.4. Naši zaměstnanci
také pomáhají7.5. Aktivně zapoju-
jeme veřejnost7.6. Upevňujeme spo-
lupráci s nezisko-
vým sektorem

Naši zaměstnanci také pomáhají

V roce 2008 už třetím rokem pokračovala činnost dobrovolnické skupiny zaměstnanců ČSOB Pojišťovny. Začali v roce 2006 a za tu dobu se humanitárních aktivit zúčastnilo celkem 72 zaměstnanců. Ti na dobrou a užitečnou věc přispěli částkou 70 000 korun. A to například na „adopci na dálku“ tří afrických dětí, a to nejen na samotné placení vzdělání, ale také něco navíc – zdravotní pojištění, drobné vánoční dárky a sportovní potřeby. Dále pomáhají dětem z dětských domovů a nemocným dětem. Hromadnou koupí knížek chlapce Kuby podpořili ještě před smrtí tohoto nemocného chlapce z České Třebové. Nakoupili drobné vánoční dárky dětem z Dětského domova v Pardubicích a dětem ze speciální základní školy pro mentálně postižené děti Svítání.



7.4.2.

7.1. Oblasti
podpory v roce
20087.2. Co
podporujeme?7.3. Pomáháme dob-
rým nápadům
v regionech7.4. Naši zaměstnanci
také pomáhají7.5. Aktivně zapoju-
jeme veřejnost7.6. Upevňujeme spo-
lupráci s nezisko-
vým sektorem

Aktivně zapojujeme veřejnost

Květinový den – Podporujeme boj proti rakovině

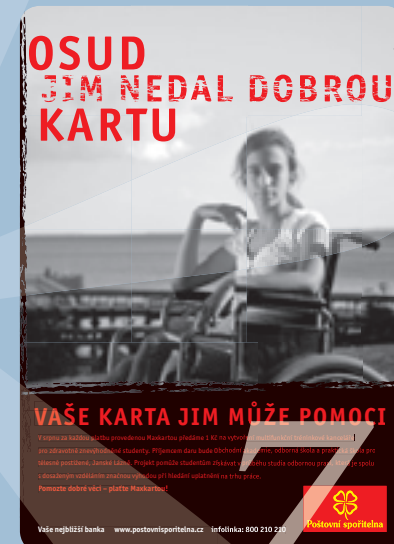
Jsme dlouholetým finančním partnerem celorepublikové sbírky Český den proti rakovině. Kromě již tradiční podpory v podobě bezplatného počítání hotovosti a jejího vložení na účet Ligy proti rakovině jsme zavedli další podpůrné aktivity, které měly za cíl ještě více pomoci sbírce. Letos poprvé mohli přímo pomoci i sami klienti ČSOB. Za každou platbu u obchodníka uskutečněnou jakoukoliv platební kartou ČSOB v průběhu dne 14. května 2008 přispěla ČSOB na konto Ligy proti rakovině částkou 10 Kč. Klienti navíc mohli zdarma využít časově omezené nabídky Image karty s motivem Českého dne proti rakovině. Za každou takto vydanou Image kartu přispěla ČSOB Lize proti rakovině částkou 100 Kč. Klienti pomohli v celkové výši 275 000 korun.

Platby Maxkartou přispěly na dobrou věc

Za každou platbu provedenou v srpnu Maxkartou Poštovní spořitelny u obchodníků jsme předali 1 Kč na vytvoření multifunkční tréninkové kanceláře pro zdravotně znevýhodněné studenty. Dar z plateb klientů a dar na projekt v celkové výši 749 000 korun jsme poskytli obchodní akademii, odborné škole a praktické škole pro tělesně postižené v Janských Lázních. Škola má celostátní působnost a je určena pro studenty s postižením pohybového aparátu, a to i se závažnou poruchou motoriky. Projekt pomůže studentům získávat v průběhu studia odbornou praxi, která spolu s dosaženým vzděláním znamená značnou výhodu při uplatnění na trhu práce.



Podpořte s námi
**Český den
proti rakovině**



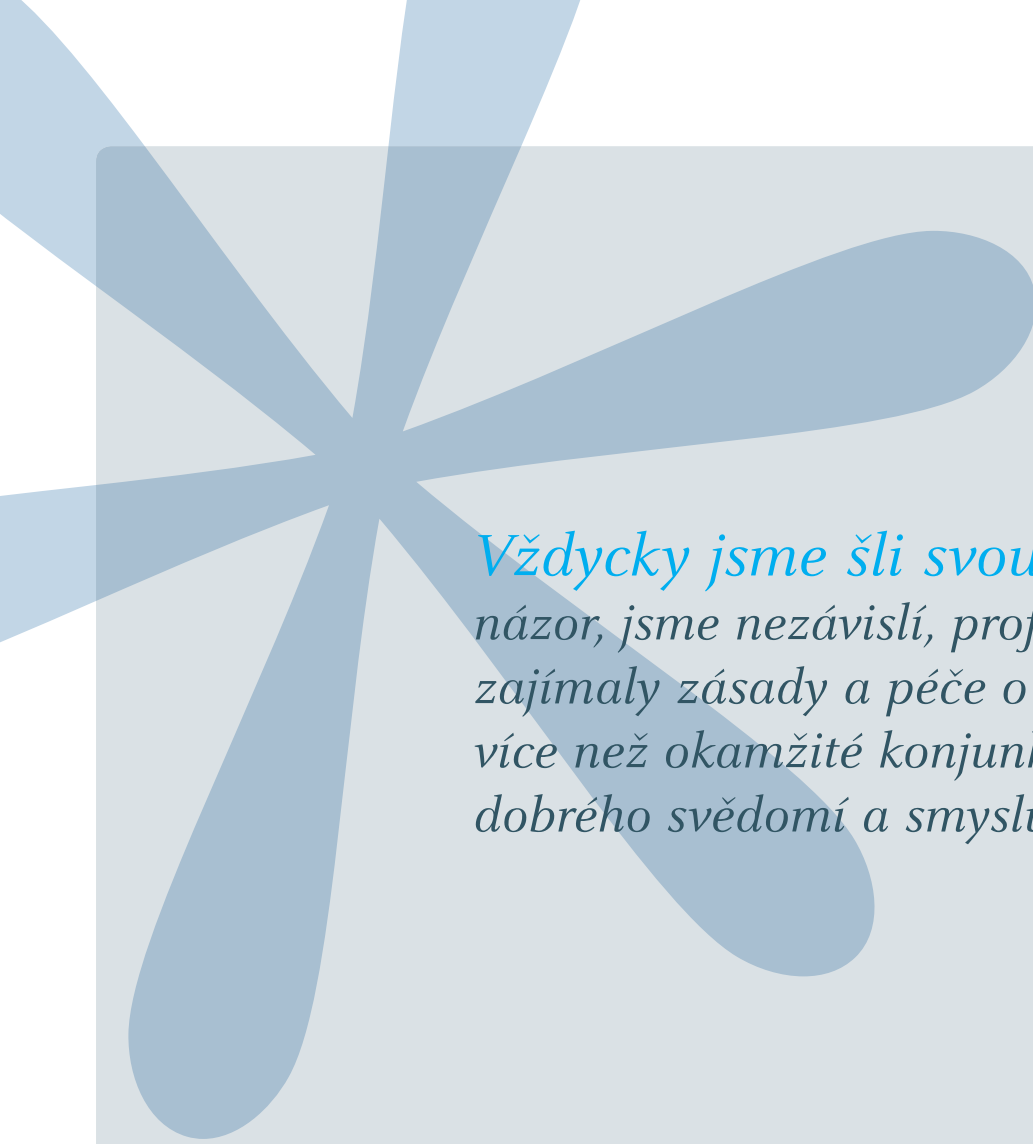
7.1. Oblasti
podpory v roce
20087.2. Co
podporujeme?7.3. Pomáháme dob-
rým nápadům
v regionech7.4. Naši zaměstnanci
také pomáhají7.5. Aktivně zapoju-
jeme veřejnost7.6. Upevňujeme spo-
lupráci s nezisko-
vým sektorem

Upevňujeme spolupráci s neziskovým sektorem

Abychom našim partnerům, klientům a žadatelům o podporu usnadnili život, zřídili jsme pro ně jednoduchý internetový formulář žádosti o podporu, k jehož vyplnění stačí pouhých pár minut. Také jsme zřídili speciální e-mailovou schránku ve tvaru csr@csob.cz, na kterou se lze obracet s jakýmkoliv náměty a připomínkami. Schránku denně čte manažer společenské odpovědnosti, nikdo se tedy nemusí bát, že by jeho zpráva skončila nezodpovězena. Samozřejmostí je pak celá část našich stránek věnovaná společenské odpovědnosti, kde zájemce nalezne archiv projektů, fotografie, aktuální informace či v neposlední řadě právě tuto zprávu ke stažení.



7.6.



Vždycky jsme šli svou cestou, hájili si svůj názor, jsme nezávislí, profesionální, vždy nás zajímaly zásady a péče o dlouhodobou perspektivu více než okamžité konjunkturální úspěchy na úkor dobrého svědomí a smysluplnosti.

“



Československá obchodní banka, a. s. * CSR manažerka, Kancelář generálního ředitele

Pavína Folovská * Radlická 333/150 * 150 57 Praha 5 * tel.: +420 224 114 118 * e-mail: pfolovska@csob.cz

