

# INFORMACE O ČSOB K 31.3.2012



uveřejňované podle vyhlášky ČNB č. 123/2007 Sb., o pravidlech obezřetného podnikání bank, spořitelních a úvěrních družstev a obchodníků s cennými papíry, ve znění pozdějších předpisů, části sedmé Uveřejňování informací.

Uveřejněno na [www.csob.cz](http://www.csob.cz) dne 10.5.2012.

## Obsah

1. Údaje o ČSOB.....	2
2. Údaje o složení akcionářů ČSOB .....	3
3. Údaje o struktuře konsolidačního celku, jehož je ČSOB součástí .....	4
4. Údaje o činnosti ČSOB.....	4
5. Údaje o finanční situaci ČSOB .....	5
6. Údaje o plnění pravidel obezřetného podnikání ČSOB na konsolidovaném základě .....	5

## Přílohy

- 1 Organizační struktura ČSOB
- 2 Kvalifikační předpoklady členů řídících a kontrolních orgánů ČSOB
- 3 Informace o osobách, které jsou ve vztahu k ČSOB ovládanými osobami
- 4 Schéma konsolidačního celku ČSOB
- 5 Údaje o objemu obchodů ČSOB v rámci poskytování investičních služeb
- 6 Finanční situace ČSOB: Rozvaha; Výkaz zisku a ztráty
- 7 Finanční situace ČSOB: Informace o pohledávkách; Informace o derivátech; Poměrové ukazatele
- 8 Údaje o plnění pravidel obezřetného podnikání ČSOB na konsolidovaném základě

**Výroční zpráva ČSOB za rok 2011**

- uveřejněna na internetových stránkách ČSOB [www.csob.cz](http://www.csob.cz) dne 27.4.2012

## 1. Údaje o ČSOB

**Obchodní firma:** Československá obchodní banka, a. s.  
**Právní forma:** akciová společnost  
**Sídlo:** Radlická 333/150, 150 57 Praha 5  
**Identifikační číslo:** 00001350

**Datum zápisu společnosti do obchodního rejstříku:** 21. prosinec 1964

**Datum zápisu poslední změny v obchodním rejstříku a účel poslední změny:**

### Dozorčí rada ČSOB

- 1) Dirk Mampaey - zánik členství v dozorčí radě dne 30. června 2011. Vymazáno: 17. února 2012  
2) Philip Marck - vznik členství v dozorčí radě dne 1. července 2011. Zapsáno: 17. února 2012

**Výše základního kapitálu zapsaného v obchodním rejstříku:** 5 855 000 000 Kč  
**Výše splaceného základního kapitálu:** 5 855 000 000 Kč

**Druh, forma, podoba a počet emitovaných akcií s uvedením jejich jmenovité hodnoty:**  
Kmenové akcie, na majitele, zaknihované, 292 750 000 ks akcií, jmenovitá hodnota 20 Kč na akcii.

**Údaje o nabytí vlastních akcií a zatímních listů a jiných cenných papírů, s nimiž je spojeno právo na jejich výměnu za akcie s uvedením druhu, formy, podoby a počtu:**  
ČSOB nedrží vlastní akcie.

**Údaje o zvýšení základního kapitálu od posledního uveřejnění:**  
Základní kapitál nebyl od posledního uveřejnění zvýšen.

**Organizační struktura ČSOB k 31.3.2012 s uvedením počtu organizačních jednotek a počtu zaměstnanců:**  
uvedena v příloze č. 1.

### Údaje o členech dozorčí rady, členech představenstva a členech vrcholného vedení ČSOB

Dozorčí rada ČSOB k 31.3.2012			
Jméno a příjmení (podle zápisu v OR)	Funkce	Vznik členství	Aktuální funkční období člena od
Jan Švejnar	předseda <sup>1</sup>	9.10.2003 <sup>2</sup>	20.5.2009
Patrick Roland Georges Zeno Vanden Avenne	člen	22.4.2006	15.6.2011
Hendrik George Adolphe Gerard Soete	člen	24.2.2007 <sup>2</sup>	21.4.2007
Marko Voljč	člen	29.6.2010	29.6.2010
Guy Libot	člen	1.12.2010	1.12.2010
Philip Marck	člen	1.7.2011	1.7.2011
František Hupka	člen <sup>3</sup>	23.6.2005	23.6.2010
Martina Kantová	členka <sup>3</sup>	23.6.2010	23.6.2010
Ladislava Spielbergerová	členka <sup>3</sup>	23.6.2010	23.6.2010

<sup>1</sup> Datum začátku aktuálního funkčního období předsedy 3. června 2009.

<sup>2</sup> Kooptován/-a.

<sup>3</sup> Zvolen/-a zaměstnanci.

Jméno a příjmení (podle zápisu v OR)	Představenstvo ČSOB k 31.3.2012			Vrcholné vedení ČSOB k 31.3.2012	
	Funkce	Vznik členství	Aktuální funkční období člena od	Funkce	Funkce vykonávána od
<b>Pavel Kavánek</b>	předseda*	17.10.1990	20.5.2009	generální ředitel	29.1.1993
<b>Petr Knapp</b>	člen	20.5.1996	20.5.2009	vrchní ředitel Korporátní bankovníctví	1.5.2006
<b>Jan Lamser</b>	člen	26.5.1997	20.5.2009	vrchní ředitel Masový trh	1.5.2006
<b>Petr Hutla</b>	člen	27.2.2008	27.2.2008	vrchní ředitel Distribuce	16.11.2009
<b>Bartel Puelinckx</b>	člen	8.12.2010	8.12.2010	vrchní ředitel Řízení financí	1.5.2010
<b>Koen Wilmots</b>	člen	8.12.2010	8.12.2010	vrchní ředitel Řízení rizik	1.5.2010
<b>Jiří Vévoda</b>	člen	8.12.2010	8.12.2010	vrchní ředitel Produkty a podpůrné služby	1.5.2010

\* Datum začátku aktuálního funkčního období předsedy 20. května 2009.

Vrcholné vedení ČSOB (vrcholové výkonné vedení ČSOB) je přímo řízeno představenstvem a od 1. ledna 2011 je tvořeno sedmi vedoucími zaměstnanci ČSOB ve funkcích generálního ředitele a vrchních ředitelů.

Výbor pro audit ČSOB k 31.3.2012		
Jméno a příjmení	Funkce	
<b>Guy Libot</b>	předseda	(člen dozorčí rady)
<b>Jan Švejnar</b>	člen	(člen dozorčí rady)
<b>Philip Marck</b>	člen	(člen dozorčí rady)
<b>Petr Šobotník</b>	nezávislý člen	(není členem žádného jiného orgánu ČSOB)

**Dosavadní zkušenosti a kvalifikační předpoklady pro výkon funkce, členství v orgánech jiných právnických osob členů dozorčí rady, členů představenstva a členů vrcholného vedení ČSOB k 31.12.2011:** uvedeny v příloze č. 2.

#### Souhrnná výše bankou poskytnutých úvěrů k 31.3.2012

Členům dozorčí rady	tis. Kč	1 378
Členům představenstva	tis. Kč	199
Členům vrcholného vedení	tis. Kč	0

#### Souhrnná výše bankou vydaných záruk k 31.3.2012

ČSOB nevydala k 31. březnu 2012 žádné záruky za členy dozorčí rady, členy představenstva a členy vrcholného vedení banky.

## 2. Údaje o složení akcionářů ČSOB

Obchodní firma:	<b>KBC Bank NV</b>
Právní forma:	akciová společnost
Sídlo:	Havenlaan 2, B-1080 Brussels (Sint-Jans Molenbeek), Belgie
Identifikační číslo:	90029371
Podíl na hlasovacích právech ČSOB:	100 %, od června 2007
Podíl na základním kapitálu ČSOB:	100 %, od června 2007

### 3. Údaje o struktuře konsolidačního celku, jehož je ČSOB součástí

#### a) Informace o osobách, které jsou ve vztahu k ČSOB ovládajícími osobami, popř. většinovým společníkem

Osoby ovládající ČSOB k 31.3.2012

Obchodní firma	Právní forma	Sídlo
KBC Bank NV	akciová společnost	Havenlaan 2, B-1080 Brussels (Sint-Jans Molenbeek), Belgie
KBC Group NV	akciová společnost	Havenlaan 2, B-1080 Brussels (Sint-Jans Molenbeek), Belgie

Společnost KBC Bank je jediným akcionářem společnosti ČSOB. Jediným vlastníkem společnosti KBC Bank je KBC Group. KBC Bank a KBC Group ovládají ČSOB na základě dispozice se všemi hlasy, jak plyne z účasti KBC Bank ve společnosti ČSOB.

#### Vztahy ČSOB s KBC Bank NV (ovládající osobou) k 31.3.2012

Pohledávky vůči KBC Bank NV	tis. Kč	10 093 804
Závazky vůči KBC Bank NV	tis. Kč	15 003 902
Cenné papíry, které má banka v aktivech a které jsou emitovány KBC Bank NV	tis. Kč	0
Závazky banky z těchto cenných papírů	tis. Kč	0
Bankou vydané záruky za KBC Bank NV	tis. Kč	194 665
Bankou přijaté záruky od KBC Bank NV	tis. Kč	5 001

#### b) Informace o osobách, které jsou ve vztahu k ČSOB ovládanými osobami, popř. v nichž je ČSOB většinovým společníkem: uvedeny v příloze č. 3.

Vztahy ČSOB s ovládanými osobami k 31.3.2012

Pohledávky banky vůči těmto osobám	tis. Kč	78 515 399
Závazky banky vůči těmto osobám	tis. Kč	47 897 025
Cenné papíry, které má banka v aktivech a které jsou emitovány takovými osobami	tis. Kč	86 378 251
Závazky banky z těchto cenných papírů	tis. Kč	0
Bankou vydané záruky za takové osoby	tis. Kč	0
Bankou přijaté záruky od takových osob	tis. Kč	0

#### c) Grafické znázornění konsolidačního celku k 31.3.2012, nad nímž Česká národní banka vykonává dohled na konsolidovaném základě, a jehož členem je ČSOB, s vyznačením osob, které jsou zahrnuty do regulovaného konsolidačního celku: uvedeno v příloze č. 4.

### 4. Údaje o činnosti ČSOB

#### a) Předmět podnikání (činnosti) ČSOB zapsaný v obchodním rejstříku

Společnost je oprávněna vykonávat následující činnosti:

- přijímání vkladů od veřejnosti,
- poskytování úvěrů,
- investování do cenných papírů na vlastní účet,
- finanční pronájem (finanční leasing),
- platební styk a zúčtování,
- vydávání a správa platebních prostředků,
- poskytování záruk,
- otvírání akreditivů,
- obstarávání inkasa,
- poskytování všech investičních služeb ve smyslu zvláštního zákona,
- vydávání hypotečních zástavních listů,
- finanční makléřství,

- m) výkon funkce depozitáře,
- n) směnárenská činnost (nákup devizových prostředků),
- o) poskytování bankovních informací,
- p) obchodování na vlastní účet nebo na účet klienta s devizovými hodnotami a se zlatem,
- q) pronájem bezpečnostních schránek,
- r) činnosti, které přímo souvisejí s činnostmi uvedenými v písm. a) až q),
- s) činnosti vykonávané pro jiného, pokud souvisejí se zajištěním provozu společnosti a provozu jiných bank, finančních institucí a podniků pomocných bankovních služeb, nad nimiž společnost vykonává kontrolu.

Od 1. června 2009 ČSOB (a také ČSOB Pojišťovna a od 1. ledna 2010 i ČSOB Leasing) využívá outsourcovaných služeb v oblasti ICT poskytovaných KBC Global Services Czech Branch, organizační složka (dále jen KBC GS CZ). KBC GS CZ, IČ 28516869, je organizační složkou belgické KBC Global Services NV, sídlí na adrese Radlická 333/150, 150 57 Praha 5.

## b) Přehled činností skutečně vykonávaných

ČSOB má **plnou bankovní licenci** udělenou jí Českou národní bankou. **Je oprávněna přijímat vklady od veřejnosti a poskytovat úvěry a může vykonávat i následující činnosti:**

- investování do cenných papírů na vlastní účet,
- finanční pronájem (finanční leasing),
- platební styk a zúčtování,
- vydávání a správa platebních prostředků, např. platebních karet a cestovních šeků,
- poskytování záruk,
- otvírání akreditivů,
- obstarávání inkasa,
- poskytování všech investičních služeb ve smyslu zvláštního zákona,
- finanční makléřství,
- výkon funkce depozitáře,
- směnárenská činnost (nákup devizových prostředků),
- poskytování bankovních informací,
- obchodování na vlastní účet nebo na účet klienta s devizovými hodnotami a se zlatem,
- pronájem bezpečnostních schránek,
- činnosti, které přímo souvisejí s činnostmi uvedenými v § 1 odst. 3 písm. a) až n) zákona č. 21/1992 Sb., o bankách, ve znění pozdějších předpisů (dále jen „zákon“) a v § 1 odst. 1 zákona (přijímání vkladů a poskytování úvěrů) a činnosti vykonávané pro jiného, pokud souvisejí se zajištěním provozu ČSOB a provozu jiných bank, finančních institucí a podniků pomocných služeb, nad nimiž ČSOB vykonává kontrolu.

**c) Činnosti, jejichž vykonávání nebo poskytování bylo příslušným orgánem omezeno nebo vyloučeno:** Nejsou takové.

**d) Údaje o objemu obchodů uskutečněných v rámci poskytování investičních služeb ve vztahu k jednotlivým investičním nástrojům:** uvedeny v příloze č. 5.

## 5. Údaje o finanční situaci ČSOB

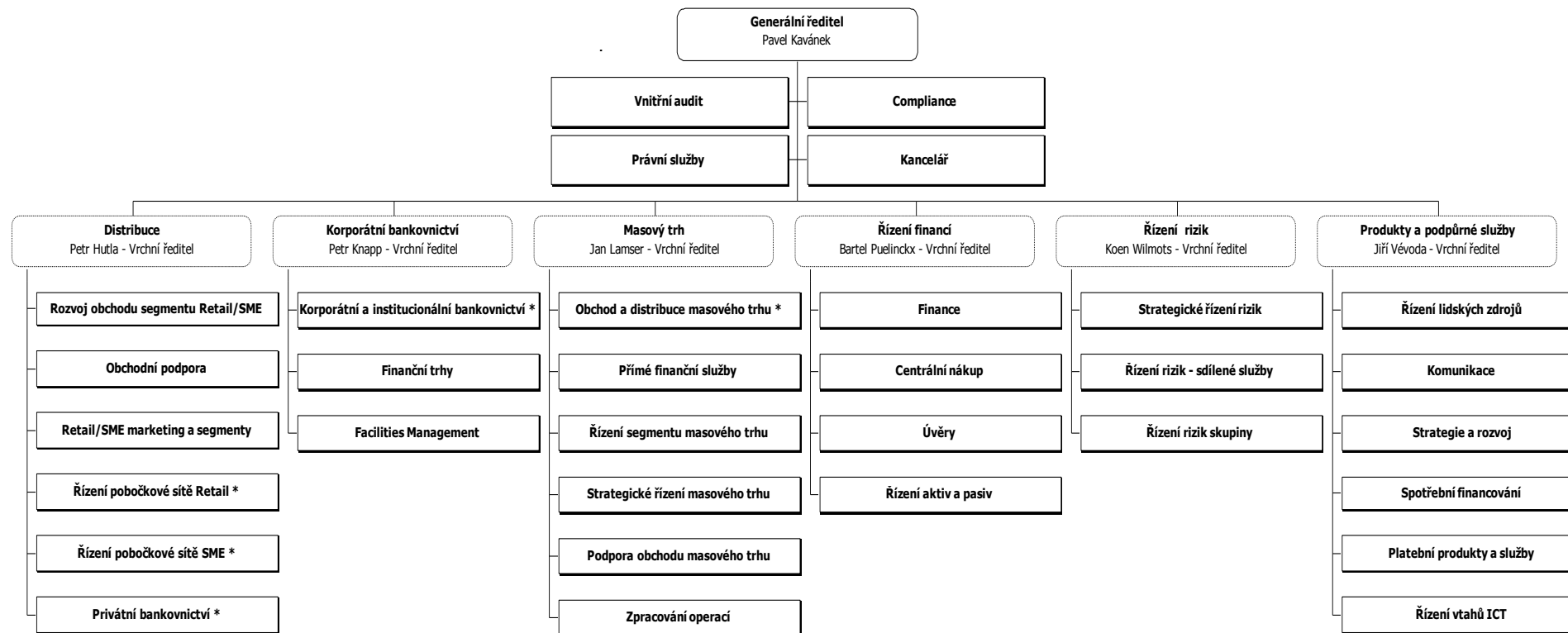
Nekonsolidované údaje uvedené podle Mezinárodních standardů finančního výkaznictví (EU IFRS) ve struktuře podle ČNB k 30.6.2011, 30.9.2011, 31.12.2011 a k 31.3.2012: uvedeny v přílohách č. 6 a č. 7.

## 6. Údaje o plnění pravidel obezřetného podnikání ČSOB na konsolidovaném základě

Údaje k 30.6.2011, 30.9.2011, 31.12.2011 a k 31.3.2012: uvedeny v příloze č. 8.

**Kontakt:**  
**Vztahy k investorům**  
 Československá obchodní banka, a. s.  
 Radlická 333/150  
 150 57 Praha 5  
 E-mail: [investor.relations@csob.cz](mailto:investor.relations@csob.cz)

## ORGANIZAČNÍ STRUKTURA ČSOB K 31. 3. 2012



\* Tyto útvary řídí příslušné pobočkové sítě.

<b>Pobočky ČSOB</b> (pro klientelu korporátní, privátní, retailovou, SME a Poštovní spořitelny)	<b>314</b>
<b>Počet zaměstnanců</b> (přepočtený stav)	<b>6 502</b>
(Počty poboček a zaměstnanců ČSOB jsou uvedeny podle stavu k 31. 3. 2012.)	

Československá obchodní banka, a. s.  
IČ: 00001350

## KVALIFIKAČNÍ PŘEDPOKLADY ČLENŮ ŘÍDÍCÍCH A KONTROLNÍCH ORGÁNŮ ČSOB K 31.3.2012

(Dosavadní zkušenosti a kvalifikační předpoklady pro výkon funkce, členství v orgánech jiných právnických osob členů dozorčí rady, členů představenstva a členů vrcholného vedení.)

### Dozorčí rada ČSOB

**Jan Švejnar** (narozen 2. října 1952)  
předseda dozorčí rady

Vystudoval obor průmyslových a pracovních vztahů na Cornellově Univerzitě v USA a získal doktorát (Ph.D.) v oboru ekonomie na univerzitě v Princetonu.

Je nezávislým ekonomem žijícím od roku 1970 v zahraničí. Od roku 1992 svou pracovní kapacitu rozděluje mezi své pracovní závazky v Praze a v USA. Ve své akademické kariéře se věnuje zejména tranzitivním ekonomikám a obecně ekonomickému rozvoji. Byl profesorem na University of Michigan Business School, od začátku roku 2012 působí na Kolumbijské univerzitě v New Yorku jako zakládající ředitel Centra pro globální hospodářskou politiku.

Je členem výboru pro audit ČSOB.

#### Členství v orgánech jiných společností:

Předseda výkonného a dozorčího výboru CERGE – EI; člen vědecké rady Fakulty sociálních věd UK; člen Národní ekonomické rady vlády ČR (NERV) a předseda Ekonomické rady asociace krajů (ERAK).

**Patrick Roland Georges Zeno Vanden Avenne** (narozen 15. února 1954)

člen dozorčí rady

Vystudoval ekonomické vědy a právo na Katolické univerzitě v Lovani (Belgie) a získal titul na Stanford University v USA v oboru podnikové správy.

Vlastní a řídí několik firem v potravinářském průmyslu a v logistice. Jako významný akcionář KBC se podílí od roku 1993 na správě skupiny KBC. Zastával rovněž manažerské pozice ve společnostech Almanij NV (bývalé mateřské společnosti KBC Group), Gevaert NV a posléze v KBC Bank a KBC Insurance. Po fúzi společnosti Almanij s KBC se v roce 2005 stal ředitelem KBC Bank a je členem Výboru pro audit KBC Bank. Členem dozorčí rady ČSOB je od dubna 2006.

#### Členství v orgánech jiných společností:

Člen správních rad Katolických univerzit v Lovani a v Kortrijku, působí v řídicích výborech Vlámského svazu zaměstnavatelů (VOKA) a Belgické federace potravinářského průmyslu (Bemefa).

**Hendrik George Adolphe Gerard Soete** (narozen 9. listopadu 1950)

člen dozorčí rady

Vystudoval obor zemědělských věd na Katolické univerzitě v Lovani (Belgie) a zde získal titul M.Sc. a Ph.D.

Začal pracovat v řízení výroby ve společnostech Procter & Gamble a Lacsos Dairy v Belgii. V letech 1983 až 1994 zastával několik řídicích pozic (včetně pozice výkonného ředitele) ve společnosti Borden Inc. ve Velké Británii a v Německu. Po návratu do Belgie řídil dvě potravinářské společnosti, odkud v roce 1999 přešel do belgické AVEVE Group. V současné době je výkonným předsedou představenstva AVEVE Group. Je také prezidentem společnosti Intercoop Europe (Švýcarsko).

#### Členství v orgánech jiných společností:

Člen představenstva několika společností ve skupinách KBC, AVEVE Group (Belgie), MRBB (Boerenbond) a jeho Finančního holdingu (Belgie).

**Marko Voljč** (narozen 5. prosince 1949)

člen dozorčí rady

Vystudoval ekonomii na univerzitě v Lublani a Bělehradě.

V letech 1976 až 1979 působil na pozici předsedy analytického oddělení Slovinské národní banky. V letech 1979 až 1992 pracoval pro Světovou banku ve Washingtonu D.C. a v Mexico City. V roce 1992 nastoupil do Nova Ljubljanska Banka ve Slovinsku jako prezident a výkonný ředitel. V roce 2004 se stal generálním ředitelem středoevropského ředitelství v ústředí KBC v Bruselu. Z tohoto titulu byl členem dozorčí rad bankovních dceřiných společností KBC v Polsku, Maďarsku a České republice. Od května 2006 do dubna 2010 působil jako generální ředitel K&H Bank (KBC Group) v Budapešti a národní manažer skupiny KBC pro Maďarsko. Od 29. dubna 2010 je pan Marko Voljč generálním ředitelem divize KBC Group pro střední a východní Evropu a Rusko a členem Výkonného výboru KBC Group.

#### Členství v orgánech jiných společností:

Člen představenstva společnosti K&H Bank (Maďarsko); předseda dozorčí rady společností ČSOB Pojišťovna (ČR), ČSOB (SR), Warta Life and Non-life (Polsko) a Absolut Bank (Rusko); člen dozorčí rady společností KredytBank (Polsko), CiBank (Bulharsko) a DZI (Bulharsko). Člen výborů pro audit výše uvedených společností.

**Guy Libot** (narozen 1. března 1963)

člen dozorčí rady

Získal magisterský titul z aplikované ekonomie a obchodu na Antverpské univerzitě.

V letech 1989 až 1995 pracoval pro Kredietbank v USA a Nizozemí. Mezi lety 1995 a 2003 pracoval pro KBC Bank NV – nejprve jako generální ředitel singapurské pobočky a poté v pozici generálního ředitele holandské pobočky. V roce 2003 se pan Libot stal zástupcem prezidenta polské Kredyt Bank a v roce 2006 náměstkem generálního ředitele K&H Bank v Maďarsku. Od roku 2010 pracuje jako generální ředitel KBC Global Services NV pro oblast bankovníctví regionu střední a východní Evropy a Ruska.

Je předsedou výboru pro audit ČSOB.

**Členství v orgánech jiných společností:**

Člen představenstva společností K&H Bank (Maďarsko), Absolut Bank (Rusko) a KBC Banka (Srbsko); člen dozorčí rady ČSOB (SR); člen výborů pro audit ČSOB (SR), Absolut Bank (Rusko) a KBC Banka (Srbsko).

**Philip Marck** (narozen 4. února 1959)

člen dozorčí rady a člen výboru pro audit

Vystudoval práva na Katolické univerzitě v Lovani (Belgie), zde také v roce 1983 získal titul v oboru audiovizuální média. Dále v roce 1992 získal titul v oboru obchodní management na EHSAL Management School v Bruselu.

Svou profesní kariéru zahájil v Kredietbank v roce 1984. Později zastával pozici ředitele retailové pobočky a poté působil jako ředitel různých korporátních poboček. V roce 2007 se stal regionálním ředitelem korporátního bankovníctví pro region Brusel-Brabant-Limburg. O rok později byl jmenován generálním ředitelem korporátního bankovníctví KBC Bank v Belgii.

Je členem výboru pro audit ČSOB od 1. července 2011.

**Členství v orgánech jiných společností:**

Člen dozorčí rady společností ČSOB (SR) a K&H Bank (Maďarsko); člen rady ředitelů KBC Banka (Srbsko).

**Bc. František Hupka** (narozen 13. dubna 1971)

člen dozorčí rady volený zaměstnanci

Absolvoval bakalářské studium v oboru ekonomika a management na Západočeské univerzitě v Plzni.

V roce 1991 nastoupil do ČSOB jako pracovník podpory IT. Od roku 2002 působí jako předseda podnikového výboru odborové organizace ČSOB. Členem dozorčí rady ČSOB voleným zaměstnanci je od června 2005.

**Členství v orgánech jiných společností:**

Člen správní rady Oborové zdravotní pojišťovny.

**Martina Kantová** (narozena 31. března 1974)

členka dozorčí rady volená zaměstnanci

Absolvovala Střední ekonomickou školu v Hradci Králové.

V ČSOB (dříve IPB) pracuje od roku 1996 na pobočce v Hradci Králové. Od roku 2005 působí na pozici úvěrové poradkyně. Od roku 2008 je členkou Evropské podnikové rady KBC. Od roku 2007 je členkou předsednictva podnikového výboru odborové organizace ČSOB a od roku 2009 předsedkyní základní odborové organizace ČSOB v Hradci Králové.

**Členství v orgánech jiných společností:**

Není.

**Bc. Ladislava Spielbergerová** (narozena 6. listopadu 1974)

členka dozorčí rady volená zaměstnanci

Absolvovala bakalářské studium na Bankovním institutu vysoké školy (BIVŠ) v Praze.

V ČSOB pracuje od roku 1995 a od roku 2010 působí na pozici osobní bankéřka na pobočce Dvůr Králové nad Labem. Od roku 2005 je členkou Evropské podnikové rady KBC a od roku 2008 místopředsedkyní podnikového výboru odborové organizace ČSOB.

**Členství v orgánech jiných společností:**

Není.

## Představenstvo a vrcholné vedení ČSOB

**Ing. Pavel Kavánek** (narozen 8. prosince 1948)

předseda představenstva a generální ředitel

Absolvoval VŠE v Praze a The Pew Economic Freedom Fellowship na Georgetown University.

V ČSOB pracuje od roku 1972, od roku 1990 je členem představenstva ČSOB a od roku 1993 je předsedou představenstva a generálním ředitelem ČSOB.

**Členství v orgánech jiných společností:**

Prezident prezidia České bankovní asociace, předseda dozorčí rady Nadace Dagmar a Václava Havlových VIZE 97.

**Ing. Petr Knapp** (narozen 7. května 1956)

člen představenstva a vrchní ředitel, Korporátní bankovníctví

Absolvoval VŠE v Praze.

Do ČSOB přišel v roce 1979. Od roku 1984 pracoval v Teplotech Praha, nejprve jako zástupce ředitele a později jako ředitel odboru zahraničních vztahů. V roce 1991 se vrátil do ČSOB a byl jmenován nejprve ředitelem odboru financování velkých podniků ČSOB, později ředitelem úvěrového úseku. Od roku 1996 je členem představenstva a vrchním ředitelem ČSOB.

**Členství v orgánech jiných společností:**

Předseda dozorčí rady ČSOB Factoring (ČR); člen dozorčí rady ČSOB Leasing (ČR); člen představenstva Hospodářské komory Hlavního města Prahy.



**Mgr. Jan Lamser** (narozen 8. prosince 1966)  
člen představenstva a vrchní ředitel, Masový trh

Absolvoval Matematicko-fyzikální fakultu a Evangelickou teologickou fakultu Univerzity Karlovy v Praze. Je rovněž absolventem VŠE v Praze a École des Hautes Études Commerciales v Paříži.

V ČSOB pracuje od roku 1995, od roku 1997 je členem představenstva ČSOB. Působil v různých manažerských pozicích, v současnosti je vrchním ředitelem odpovědným za oblast masového trhu.

**Členství v orgánech jiných společností:**

Místopředseda dozorčí rady ČMSS (ČR); člen revizní komise sdružení Unijazz; prezident Šachového svazu ČR.

**Ing. Petr Hutla** (narozen 24. srpna 1959)  
člen představenstva a vrchní ředitel, Distribuce

Absolvoval ČVUT-FEL.

V letech 1983 až 1993 pracoval v Tesle Pardubice, od roku 1991 jako ekonomický náměstek Tesla Pardubice - RSD. V ČSOB pracuje od roku 1993, nejprve jako ředitel pobočky Pardubice a hlavní pobočky Hradec Králové, v letech 1997 až 2000 pak jako ředitel hlavní pobočky Praha 1. Od roku 2001 do roku 2005 působil jako vrchní ředitel útvaru Korporátní a institucionální klientela. V letech 2005 až 2006 působil na pozici vrchního ředitele pro Personální a strategické řízení, od roku 2006 do 15. listopadu 2009 na pozici vrchního ředitele útvaru Lidské zdroje a transformace. Od 16. listopadu 2009 je vrchním ředitelem útvaru Distribuce. Od 27. února 2008 je členem představenstva ČSOB. Od 14. ledna 2009 do 31. prosince 2011 byl rovněž vedoucím organizační složky KBC GS CZ.

**Členství v orgánech jiných společností:**

Předseda dozorčí rady společnosti Hypoteční banka (ČR); člen dozorčí rady společností ČSOB Asset Management, investiční společnost (ČR) a ČSOB PF Stabilita (ČR); člen správní rady ČVUT v Praze a správní rady Nadace Karla Pavlíka.

**Bartel Puelinckx** (narozen 16. prosince 1965)  
člen představenstva a vrchní ředitel, Řízení financí

Vystudoval ekonomii na Univerzitě v Lovani (Belgie) a právo na Univerzitě v Bruselu.

Ve skupině KBC působí od roku 1992, zejména v rámci KBC Bank. Kromě toho pracoval v maďarské K&H Bank v letech 2006 až 2010, naposledy jako člen vrcholového vedení a ředitel pro lidské zdroje a řízení rizik. Od 1. května 2010 je Bartel Puelinckx členem vrcholového výkonného vedení ČSOB ve funkci vrchního ředitele pro oblast Řízení financí. Od 8. prosince 2010 je členem představenstva ČSOB.

**Členství v orgánech jiných společností:**

Není.

**Koen Wilmots** (narozen 24. července 1964)  
člen představenstva a vrchní ředitel, Řízení rizik

Vystudoval práva na Katolické Univerzitě v Lovani (Belgie) a následně absolvoval postgraduální studium na Univerzitě Roberta Schumanna ve francouzském Štrasburku.

V bankovníctví působí od roku 1992, kdy nastoupil do Kredietbank. V ČSOB pracuje od roku 1999; V období 1999 až 2005 byl pověřen vedením útvaru Řízení segmentu a distribuce podnikové klientely. Do 30. dubna 2010 působil jako výkonný ředitel útvaru Úvěry. Od 1. května 2010 je Koen Wilmots členem vrcholového výkonného vedení ČSOB ve funkci vrchního ředitele pro oblast Řízení rizik. Od 8. prosince 2010 je členem představenstva ČSOB.

**Členství v orgánech jiných společností:**

Člen dozorčí rady společnosti Hypoteční banka (ČR).

**Ing. Jiří Vévoda, M.A.** (narozen 4. února 1977)  
člen představenstva a vrchní ředitel, Produkty a podpůrné služby

Absolvoval Joint European Studies Programme na Staffordshire University (1999) a VŠE v Praze (2001).

V letech 2000 až 2004 pracoval v GE Capital v České republice, Irsku, Finsku a Švédsku. V letech 2004 až 2010 působil v poradenské firmě McKinsey & Company. Od 1. května 2010 je Jiří Vévoda členem vrcholového výkonného vedení ČSOB, od 1. ledna 2011 pro oblast Produkty a podpůrné služby. Od 8. prosince 2010 je členem představenstva ČSOB.

**Členství v orgánech jiných společností:**

Není.

## Výbor pro audit ČSOB

**Ing. Petr Šobotník** (narozen 16. května 1954)  
nezávislý člen výboru pro audit ČSOB (od 1. února 2011)

Absolvoval VŠE v Praze.

V letech 1983 až 1991 vedl sekce účetnictví na podnikové i resortní úrovni. V roce 1991 nastoupil do auditorské firmy Coopers & Lybrand, partnerem v oddělení auditu se stal v roce 1995. Po fúzi auditorských firem byl v letech 1998 až 2002 vedoucím partnerem auditu PricewaterhouseCoopers, na vedoucích funkcích v PwC působil do června 2010. V současné době je samostatným konzultantem.

**Členství v orgánech jiných společností:**

Prezident Komory auditorů ČR od roku 2007 (v listopadu 2010 zvolen na další dvouleté období); od roku 2004 zástupce ČR v pracovní skupině pro otázky etiky Evropské federace účetních (FEE); člen Výboru pro audit společností Skanska a.s. (od roku 2010).

**INFORMACE O OSOBÁCH, KTERÉ JSOU VE VZTAHU K ČSOB OVLÁDANÝMI OSOBAMI K 31.3.2012**

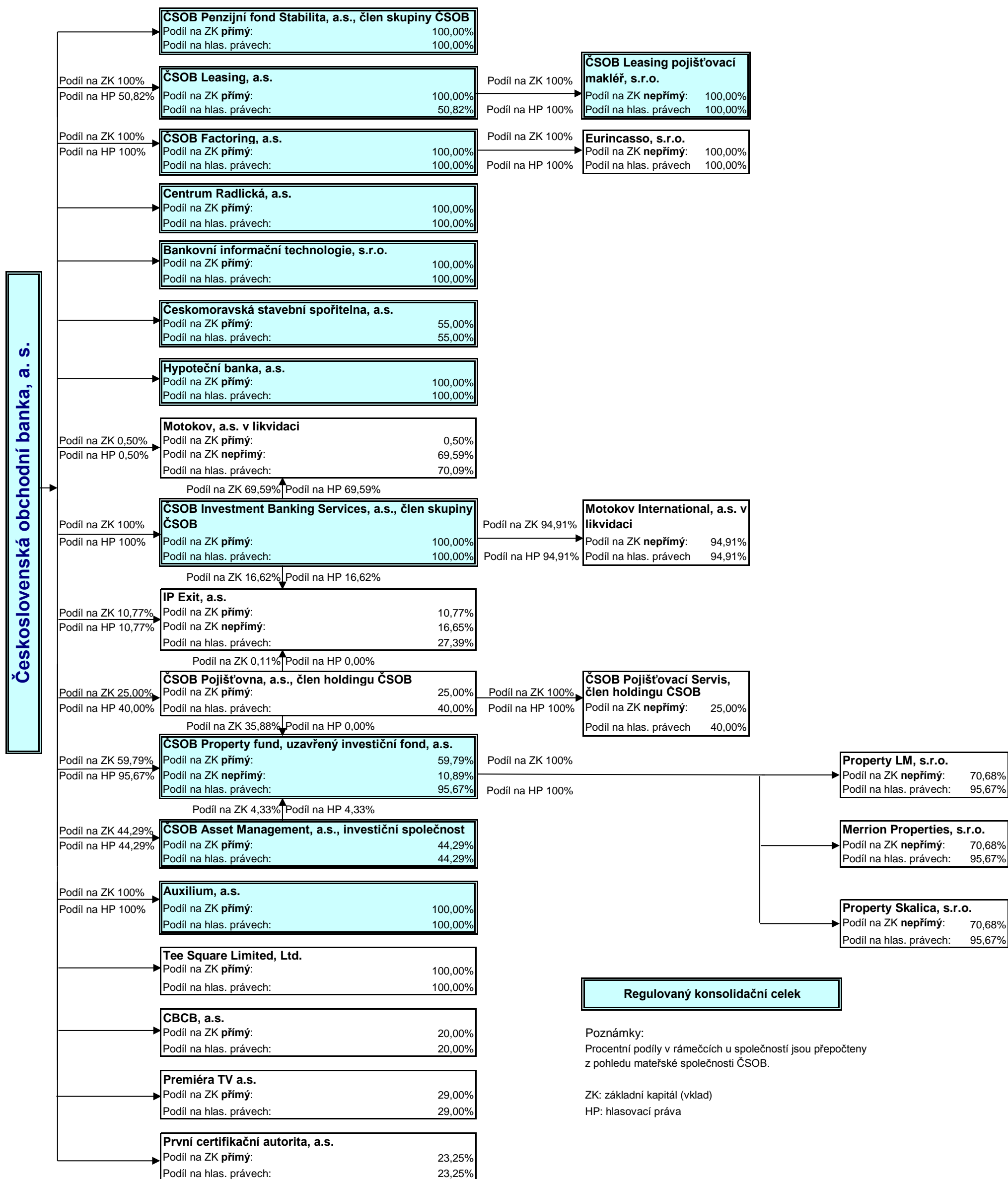
(Informace o osobách, které jsou ve vztahu k ČSOB ovládanými osobami, popř. v nichž je ČSOB většinovým společníkem.)

IČ	Obchodní jméno právnické osoby	Sídlo právnické osoby	Právní forma	Podíl banky na zákl. kapitálu celkem		Změna v průběhu 1. čtvrtletí 2012		Základní kapitál (vklad)	Podíl banky na základním kapitálu (vkladu)			Podíl banky na hlas. právech celkem	Nepřímá účast přes koho	Počet držaných akcií celkem	Nominální hodnota držených akcií nebo podílu celkem	Pořizovací hodnota přímo držených akcií nebo obchodního podílu celkem	Souhrnná hodnota		Souhrnná výše nakoupených CP v aktivech	Závazky banky z těchto CP	Souhrnná výše záruk		Jiný způsob ovládnutí		
				před změnou		po změně		po změně	po změně			pohledávek					závazků				bankou vydaných	bankou přijatých			
				přímý a nepřímý	přímý a nepřímý	Datum	Popis změny	tis. Kč	%	%	celkem	přímý a nepřímý					Obchodní jméno	Kusy			tis. Kč	tis. Kč		tis. Kč	tis. Kč
25636855	Auxilium, a.s.	Praha 5, Radlická 333/150	akciová spol.	100,00	100,00	-	-	1 000 000	100,00	0,00	100,00	100,00	-	64	1 000 000	1 195 000	-	1 401 436	-	-	-	-	-	NE	
63987686	Bankovní informační technologie, s.r.o.	Praha 5, Radlická 333/150	spol. s ruč. omezeným	100,00	100,00	-	-	20 000	100,00	0,00	100,00	100,00	-	x	20 000	30 000	22 500	28 872	-	-	-	-	-	NE	
26760401	Centrum Radlická a.s.	Praha 5, Radlická 333/150	akciová spol.	100,00	100,00	-	-	500 000	100,00	0,00	100,00	100,00	-	70	500 000	968 518	-	10 524	-	-	-	-	-	NE	
49241397	Českomoravská stavební spořitelna, a.s.	Praha 10, Vinohradská 3218/169	akciová spol.	55,00	55,00	-	-	1 500 000	55,00	0,00	55,00	55,00	-	11	825 000	1 540 000	1 956 514	22 251 046	-	-	-	-	-	NE	
25677888	ČSOB Asset Management, a.s., investiční společnost*	Praha 5, Radlická 333/150	akciová spol.	44,29	44,29	1.1.2012	Není ve vztahu k ČSOB ovládanou osobou.	-	-	-	-	-	-	-	-	-	-	-	-	-	-	-	-	-	
45794278	ČSOB Factoring, a.s.	Praha 10, Benešovská 2538/40	akciová spol.	100,00	100,00	-	-	70 800	100,00	0,00	100,00	100,00	-	110	70 800	1 175 202	2 582 182	165	19 978	-	-	-	-	-	NE
27081907	ČSOB Investment Banking Services, a.s., člen skupiny ČSOB	Praha 5, Radlická 333/150	akciová spol.	100,00	100,00	-	-	2 000 000	100,00	0,00	100,00	100,00	-	200	2 000 000	2 263 113	-	2 485 016	-	-	-	-	-	NE	
27151221	ČSOB Leasing pojišťovací makléř, s.r.o.	Praha 4, Na Pankráci 60/310	spol. s ruč. omezeným	100,00	100,00	-	-	2 000	0,00	100,00	100,00	100,00	ČSOB Leasing	x	2 000	-	-	60 178	-	-	-	-	-	NE	
63998980	ČSOB Leasing, a.s.	Praha 4, Na Pankráci 310/60	akciová spol.	100,00	50,82	-	-	3 050 000	100,00	0,00	100,00	50,82	-	305	3 050 000	5 600 000	12 511 183	-	-	-	-	-	-	NE	
61859265	ČSOB Penzijní fond Stabilita, a.s., člen skupiny ČSOB	Praha 5, Radlická 333/150	akciová spol.	100,00	100,00	25.1.2012	Navýšení ZK; v OR zapsáno 25. ledna 2012.	300 000	100,00	0,00	100,00	100,00	-	3 000 000	300 000	1 925 496	-	3	-	-	-	-	-	-	NE
27924068	ČSOB Property fund, uzavřený investiční fond, a.s., člen skupiny ČSOB	Praha 5, Radlická 333/151	akciová spol.	70,67	95,59	17.1.2012	Snižování ZK; v OR zapsáno 17. ledna 2012.	878 000	59,79	10,89	70,68	95,67	ČSOB Asset Management, a.s., investiční společnost; ČSOB Pojišťovna	525	525 000	525 000	-	48 434	-	-	-	-	-	-	NE
61251950	Eurincasso, s.r.o.	Praha 10, Benešovská 2538/40	spol. s ruč. omezeným	100,00	100,00	-	-	1 000	0,00	100,00	100,00	100,00	ČSOB Factoring	x	1 000	-	-	384	-	-	-	-	-	NE	
13584324	Hypoteční banka a.s.	Praha 5, Radlická 333/150	akciová spol.	100,00	100,00	-	-	5 076 334	100,00	0,00	100,00	100,00	-	10 152 667	5 076 334	22 030 445	61 443 020	21 562 139	86 358 273	-	-	-	-	NE	
25617184	Merrion Properties s.r.o.	Praha 5, Radlická 333/150	spol. s ruč. omezeným	70,67	95,59	17.1.2012	Změna podílu v důsledku snížení ZK ČSOB Property fund.	6 570	0,00	70,68	70,68	95,67	ČSOB Property fund	x	6 570	-	-	28 389	-	-	-	-	-	NE	
00000949	MOTOKOV a.s. v likvidaci	Praha 8, Thámová 181/20	akciová spol.	70,09	70,09	-	-	62 000	0,50	69,59	70,09	70,09	ČSOB IBS	434 541	43 454	-	-	17 332	-	-	-	-	-	NE	
00548219	MOTOKOV International a.s. v likvidaci	Praha 8, Thámová 181/20	akciová spol.	94,91	94,91	-	-	2 150	0,00	94,91	94,91	94,91	ČSOB IBS	408 097	2 040	-	-	-	-	-	-	-	-	NE	
36859541	Property Skalica, s.r.o.	Bratislava, Medená 22/98, SR	spol. s ruč. omezeným	70,67	95,59	17.1.2012	Změna podílu v důsledku snížení ZK ČSOB Property fund.	46 097	0,00	70,68	70,68	95,67	ČSOB Property fund	x	46 097	-	-	2 604	-	-	-	-	-	NE	
36859516	Property LM, s.r.o.	Bratislava, Medená 22/98, SR	spol. s ruč. omezeným	70,67	95,59	17.1.2012	Změna podílu v důsledku snížení ZK ČSOB Property fund.	124	0,00	70,68	70,68	95,67	ČSOB Property fund	x	124	-	-	503	-	-	-	-	-	NE	
99999999	Tee Square Limited, Ltd.	British Virgin Islands, Tortola, Road Town, Third Floor, The Geneva Place, P.O.Box 986	zahr. práv. osoba	100,00	100,00	-	-	7 596	100,00	0,00	100,00	100,00	-	410 104	7 596	24 319	-	-	-	-	-	-	-	NE	

\* Vznikla fúzi společností ČSOB Investiční společnost, a.s., člen skupiny ČSOB (společnost nástupnická, přejmenována na ČSOB Asset Management, a.s., investiční společnost) a společností ČSOB Asset Management, a.s., člen skupiny ČSOB (společnost, která zanikla). Společnost není ve vztahu k ČSOB ovládanou osobou.

**SCHÉMA KONSOLIDAČNÍHO CELKU ČSOB K 31.3.2012**

(Schéma konsolidačního celku ČSOB, nad nímž ČNB vykonává dohled na konsolidovaném základě.)



## ÚDAJE O OBJEMU OBCHODŮ ČSOB V RÁMCI POSKYTOVÁNÍ INVESTIČNÍCH SLUŽEB

(v tis. Kč)	za 2. čtvrtletí 2011	za 3. čtvrtletí 2011	za 4. čtvrtletí 2011	za 1. čtvrtletí 2012
<b>Objem obchodů s cennými papíry celkem</b>	<b>1 530 941 675</b>	<b>1 437 311 162</b>	<b>1 557 036 846</b>	<b>1 982 186 475</b>
<b>Obchody pro klienty</b>	<b>248 831 126</b>	<b>245 371 163</b>	<b>325 909 215</b>	<b>345 273 550</b>
<i>Obchody pro klienty v rámci obhospodařování</i>	0	0	0	0
Investiční cenné papíry - akcie a obdobné cenné papíry	0	0	0	0
Investiční cenné papíry - dluhopisy a obdobné cenné papíry	0	0	0	0
Investiční cenné papíry - ostatní	0	0	0	0
Cenné papíry kolektivního investování	0	0	0	0
Nástroje peněžního trhu	0	0	0	0
<i>Ostatní obchody pro klienty</i>	248 831 126	245 371 163	325 909 215	345 273 550
Investiční cenné papíry - akcie a obdobné cenné papíry	88 932 587	85 909 908	57 289 565	62 719 320
Investiční cenné papíry - dluhopisy a obdobné cenné papíry	145 203 244	147 589 231	259 660 661	272 197 750
Investiční cenné papíry - ostatní	0	0	0	0
Cenné papíry kolektivního investování	14 695 295	11 872 023	8 958 989	10 356 481
Nástroje peněžního trhu	0	0	0	0
<b>Obchody na vlastní účet</b>	<b>1 282 110 549</b>	<b>1 191 940 000</b>	<b>1 231 127 630</b>	<b>1 636 912 925</b>
Investiční cenné papíry - akcie a obdobné cenné papíry	13 534 048	9 164 137	1 315 926	2 133 182
Investiční cenné papíry - dluhopisy a obdobné cenné papíry	1 268 576 245	1 181 354 471	1 228 455 954	1 633 396 784
Investiční cenné papíry - ostatní	0	0	0	0
Cenné papíry kolektivního investování	256	1 421 391	1 355 750	1 382 959
Nástroje peněžního trhu	0	0	0	0

(v tis. Kč)	za 2. čtvrtletí 2011	za 3. čtvrtletí 2011	za 4. čtvrtletí 2011	za 1. čtvrtletí 2012
<b>Objem obchodů s deriváty<sup>1</sup> celkem</b>	<b>1 179 207 192</b>	<b>1 290 226 829</b>	<b>1 035 993 039</b>	<b>1 797 143 284</b>
<b>Obchody pro klienty</b>	<b>0</b>	<b>0</b>	<b>0</b>	<b>0</b>
<i>Obchody pro klienty v rámci obhospodařování</i>	0	0	0	0
Akciové deriváty	0	0	0	0
Úrokové deriváty	0	0	0	0
Měnové deriváty	0	0	0	0
Komoditní deriváty	0	0	0	0
Úvěrové deriváty	0	0	0	0
Ostatní deriváty <sup>2</sup>	0	0	0	0
<i>Ostatní obchody pro klienty</i>	0	0	0	0
Akciové deriváty	0	0	0	0
Úrokové deriváty	0	0	0	0
Měnové deriváty	0	0	0	0
Komoditní deriváty	0	0	0	0
Úvěrové deriváty	0	0	0	0
Ostatní deriváty <sup>2</sup>	0	0	0	0
<b>Obchody na vlastní účet</b>	<b>1 179 207 192</b>	<b>1 290 226 829</b>	<b>1 035 993 039</b>	<b>1 797 143 284</b>
Akciové deriváty	0	0	0	0
Úrokové deriváty	73 874 813	80 953 454	69 979 919	74 900 024
Měnové deriváty	1 105 332 379	1 209 273 375	966 013 120	1 722 243 260
Komoditní deriváty	0	0	0	0
Úvěrové deriváty	0	0	0	0
Ostatní deriváty <sup>2</sup>	0	0	0	0

<sup>1</sup> Objemy obchodů s deriváty v hodnotě podkladového nástroje.

<sup>2</sup> Ostatními deriváty se rozumí nástroje podle § 3 odst. 1 písm. e), f) a k) zákona o podnikání na kapitálovém trhu.



## ÚDAJE O FINANČNÍ SITUACI ČSOB

Údaje jsou **nekonsolidované**, uvedené podle Mezinárodních standardů finančního výkaznictví (EU IFRS) ve struktuře podle ČNB.

## ROZVAHA ČSOB

tis. Kč	Rozvaha: AKTIVA (EU IFRS)	30.6.2011	30.9.2011	31.12.2011	31.3.2012
1	<b>Aktiva celkem</b>	<b>784 740 225</b>	<b>811 847 204</b>	<b>829 339 682</b>	<b>840 199 073</b>
2	<b>Pokladní hotovost a pohledávky vůči centrálním bankám</b>	131 789 117	134 537 909	160 939 114	141 462 693
3	Pokladní hotovost	5 403 454	5 440 527	6 460 628	5 468 893
4	Pohledávky vůči centrálním bankám	126 385 663	129 097 382	154 478 486	135 993 800
5	<b>Finanční aktiva k obchodování</b>	62 452 166	74 414 161	61 506 417	78 254 224
6	<i>Deriváty k obchodování s kladnou reálnou hodnotou</i>	14 507 796	18 845 168	19 352 929	16 146 799
7	<i>Kapitálové nástroje k obchodování</i>	0	0	0	0
8	<i>Dluhové cenné papíry k obchodování</i>	36 038 843	39 554 261	32 791 889	43 630 475
9	<i>Pohledávky k obchodování</i>	11 905 527	16 014 732	9 361 599	18 476 950
10	Pohledávky k obchodování vůči úvěrovým institucím	10 260 310	13 683 079	8 596 952	17 257 012
11	Pohledávky k obchodování vůči j. osobám než úvěrovým institucím	1 630 953	2 323 022	764 014	1 219 308
12	Ostatní pohledávky k obchodování sektorově nečleněné	14 263	8 630	633	630
13	<b>Finanční aktiva v reálné hodnotě vykáz. do zisku nebo ztráty</b>	10 000 445	9 581 814	9 008 111	9 076 477
14	<i>Kapitálové nástroje v reálné hodnotě vykázané do Z/Z</i>				
15	<i>Dluhové cenné papíry v reálné hodnotě vykázané do Z/Z</i>	10 000 445	9 581 814	9 008 111	9 076 477
16	<i>Pohledávky v reálné hodnotě vykázané do zisku nebo ztráty</i>				
17	Pohledávky v reálné hodnotě vykázané do Z/Z vůči úvěr. inst.				
18	Pohledávky v RH vykázané do Z/Z vůči j. osobám než úvěr. inst.				
19	Ostatní pohledávky v RH vykázané do Z/Z sektorově nečleněné				
20	<b>Realizovatelná finanční aktiva</b>	152 516 224	148 946 581	140 919 192	145 851 446
21	<i>Kapitálové nástroje realizovatelné</i>	14 319	14 676	198 791	196 591
22	<i>Dluhové cenné papíry realizovatelné</i>	152 501 905	148 931 905	140 720 402	145 654 856
23	<i>Pohledávky realizovatelné</i>				
24	Pohledávky realizovatelné vůči úvěrovým institucím				
25	Pohledávky realizovatelné vůči j. osobám než úvěrovým institucím				
26	Ostatní pohledávky realizovatelné sektorově nečleněné				
27	<b>Úvěry a jiné pohledávky</b>	233 809 289	247 318 039	264 086 831	273 122 539
28	<i>Dluhové cenné papíry neobchodovatelné</i>	7 697 445	7 576 738	7 398 537	7 405 468
29	<i>Pohledávky</i>	226 111 844	239 741 301	256 688 294	265 717 071
30	Pohledávky vůči úvěrovým institucím	56 006 404	59 439 996	69 506 316	74 089 527
31	Pohledávky vůči osobám jiným než úvěrovým institucím	164 330 942	174 784 926	181 687 592	185 466 708
32	Ostatní pohledávky sektorově nečleněné	5 774 499	5 516 379	5 494 386	6 160 836
33	<b>Finanční investice držené do splatnosti</b>	136 863 629	137 101 337	133 658 879	134 568 849
34	<i>Dluhové cenné papíry držené do splatnosti</i>	136 863 629	137 101 337	133 658 879	134 568 849
35	<i>Pohledávky držené do splatnosti</i>				
36	Pohledávky držené do splatnosti vůči úvěrovým institucím				
37	Pohledávky držené do splatnosti vůči j. osobám než úvěrovým institucím				
38	Ostatní pohledávky držené do splatnosti sektorově nečleněné				
39	<b>Zajišťovací deriváty s kladnou reálnou hodnotou</b>	11 251 755	13 182 493	11 145 006	11 070 530
40	Zajišť. deriváty s kladnou RH - zajištění reálné hodnoty				
41	Zajišť. deriváty s kladnou RH - zajištění peněžních toků	11 251 755	13 118 914	11 027 028	10 865 396
42	Zajišť. deriváty s kl. RH - zajištění čistých investic do zahr. jedn.				
43	Zajišť. deriváty s kladnou RH - zajištění úrok. rizika - RH		63 579	117 978	205 133
44	Zajišť. deriváty s kladnou RH - zajištění úrok. rizika - pen. toky				
45	<b>Kladné změny reálné hodnoty portfolia zajišťovaných nástrojů</b>		14 330	77 263	11 934
46	<b>Hmotný majetek</b>	3 590 621	3 561 450	3 556 710	3 518 803
47	Pozemky, budovy a zařízení	3 590 621	3 561 450	3 556 710	3 518 803
48	Investice do nemovitostí				
49	<b>Nehmotný majetek</b>	2 946 107	2 903 270	2 867 159	2 841 139
50	Goodwill	2 688 910	2 688 910	2 688 910	2 688 910
51	Ostatní nehmotný majetek	257 198	214 360	178 249	152 229
52	<b>Účasti v přidružených a ovládaných osobách a ve spol. podn.</b>	37 561 707	37 876 669	37 779 290	37 764 661
53	<b>Daňové pohledávky</b>			1 415 180	573 742
54	Pohledávky ze splatné daně				251 260
55	Pohledávky z odložené daně			1 415 180	322 482
56	<b>Ostatní aktiva</b>	1 959 164	2 409 151	2 380 530	2 082 036
57	<b>Neoběžná aktiva a vyřazované skupiny určené k prodeji</b>				

tis. Kč	Rozvaha: PASIVA (EU IFRS)	30.6.2011	30.9.2011	31.12.2011	31.3.2012
1	<b>Závazky a vlastní kapitál celkem</b>	<b>784 740 225</b>	<b>811 847 204</b>	<b>829 339 682</b>	<b>840 199 073</b>
2	<b>Závazky celkem</b>	736 272 697	761 414 838	783 241 510	789 393 999
3	Vklady, úvěry a ostatní finanční závazky vůči centr. bankám				
4	<b>Finanční závazky k obchodování</b>	20 437 893	22 789 110	168 010 508	170 479 509
5	<i>Deriváty k obchodování se zápornou reálnou hodnotou</i>	16 257 118	19 474 735	18 065 402	16 098 912
6	<b>Závazky z krátkých prodejů</b>	4 180 776	3 314 375	4 734 585	4 129 792
7	<b>Vklady, úvěry a ostatní finanční závazky k obchodování</b>			139 466 360	143 212 021
8	Vklady, úvěry a ostatní fin. závazky k obch. vůči úvěr. inst.			40 770 879	40 018 798
9	Vklady, úvěry a ostatní fin. závazky k obch. vůči j. os. než úvěr. inst.			98 693 777	103 193 131
10	Ostatní finanční závazky k obchodování sektorově nečleněné			1 704	93
11	<b>Emitované dluhové CP určené k odkupu v krátkém období</b>			5 744 161	7 038 784
12	<b>Finanční závazky v reálné hodnotě vykázané do zisku/ztráty</b>	132 646 453	135 215 674	5 698	5 698
13	<b>Vklady, úvěry a ostatní finanční závazky v RH vykázané do Z/Z</b>	124 050 389	128 719 417		
14	Vklady, úvěry a ost. fin. závaz. v RH vyk. do Z/Z vůči úvěr. inst.	46 370 609	42 979 293		
15	Vklady a ost. fin. záv. v RH vyk. do Z/Z vůči j. os. než úvěr. inst.	77 633 806	85 739 301		
16	Ostatní fin. závazky v RH hodnotě vykáz. do Z/Z sektor. nečlen.	45 973	822		
17	<b>Emitované dluhové CP v RH vykázané do zisku nebo ztráty</b>	8 596 064	6 496 258	5 698	5 698
18	<b>Podřízené závazky v RH vykázané do zisku nebo ztráty</b>				
19	<b>Finanční závazky v naběhlé hodnotě</b>	566 690 502	586 402 082	599 828 660	604 625 774
20	<b>Vklady, úvěry a ostatní finanční závazky v naběhlé hodnotě</b>	537 106 595	557 596 810	571 509 154	578 815 807
21	Vklady a ost. fin. závazky v naběhlé hodnotě vůči úvěr. inst.	45 807 383	59 110 056	63 252 444	65 705 230
22	Vklady a ost. fin. závazky v naběhlé hodnotě vůči j. os. než úvěr. inst.	478 577 405	485 744 759	497 314 415	500 957 322
23	Ostatní finanční závazky v naběhlé hodnotě sektor. nečleněné	12 721 808	12 741 996	10 942 295	12 153 255
24	<b>Emitované dluhové cenné papíry v naběhlé hodnotě</b>	17 607 300	16 827 573	16 340 219	13 829 555
25	<b>Podřízené závazky v naběhlé hodnotě</b>	11 976 606	11 977 699	11 979 288	11 980 412
26	<b>Finanční závazky spojené s převáděnými aktivy</b>				
27	<b>Zajišťovací deriváty se zápornou reálnou hodnotou</b>	5 997 276	8 136 932	8 156 346	7 528 556
28	Zajišť. deriváty se zápornou RH - zajištění reálné hodnoty	634 452	1 118 062	1 201 142	1 123 217
29	Zajišť. deriváty se zápornou RH - zajištění peněžních toků	5 362 824	6 993 291	6 882 031	6 247 975
30	Zajišť. deriváty se zápornou RH - zaj. čistých investic do zahr. jedn.				
31	Zajišť. deriváty se zápornou RH - zajištění úrok. rizika - RH		25 579	73 173	157 365
32	Zajišť. deriváty se zápornou RH - zajištění úrok. rizika - peněžní toky				
33	Záporné změny reál. hodnoty portfolia zajišťovaných nástrojů		44 819	102 905	79 230
34	<b>Rezervy</b>	611 655	584 548	1 045 416	979 155
35	Rezervy na restrukturalizace				
36	Rezervy na daně a soudní spory	101 412	104 323	574 879	530 811
37	Rezervy na důchody a podobné závazky				
38	Rezervy na podrozvahové položky	422 874	395 618	388 693	369 046
39	Rezervy na nevýhodné smlouvy	87 369	84 606	81 843	79 297
40	Ostatní rezervy				
41	<b>Daňové závazky</b>	908 808	433 763	223 576	
42	Závazky ze splatné daně	360 993	387 188	223 576	
43	Závazky z odložené daně	547 815	46 575		
44	<b>Ostatní závazky</b>	8 980 111	7 807 910	5 868 402	5 696 077
45	Základní kapitál družstev splatný na požádání				
46	Závazky spojené s vyřazovanými skupinami určenými k prodeji				
47	<b>Vlastní kapitál celkem</b>	48 467 528	50 432 366	46 098 172	50 805 073
48	<b>Základní kapitál</b>	5 855 000	5 855 000	5 855 000	5 855 000
49	Splacený základní kapitál	5 855 000	5 855 000	5 855 000	5 855 000
50	Nesplacený základní kapitál				
51	<b>Emisní ážio</b>	6 672 666	6 672 666	6 672 666	6 672 666
52	Další vlastní kapitál				
53	Kapitálová složka finančních nástrojů				
54	Ostatní kapitálové nástroje				
55	<b>Fondy z přecenění a ostatní oceňovací rozdíly</b>	5 392 025	4 212 371	-1 090 788	945 125
56	Oceňovací rozdíly z hmotného majetku				
57	Oceňovací rozdíly z nehmotného majetku				
58	Zajištění čistých investic do zahraničních jednotek				
59	Zajištění peněžních toků	703 995	1 836 111	1 557 945	1 493 633
60	Oceňovací rozdíly z realizovatelných finančních aktiv	4 688 029	2 376 260	-2 648 733	-548 508
61	Oceňovací rozdíly z neoběž. aktiv a ukončov. čin. určených k prodeji				
62	Ostatní oceňovací rozdíly				
63	<b>Rezervní fondy</b>	18 686 651	18 686 651	18 686 651	18 686 651
64	<b>Nerozdělený zisk (neuhrazená ztráta) z předchozích období</b>	5 335 657	5 335 657	5 335 657	15 974 643
65	Vlastní akcie				
66	<b>Zisk (ztráta) za běžné účetní období</b>	6 525 529	9 670 021	10 638 986	2 670 988

## VÝKAZ ZISKU A ZTRÁTY ČSOB

tis. Kč	VÝKAZ ZISKU A ZTRÁTY (EU IFRS)	30.6.2011	30.9.2011	31.12.2011	31.3.2012
1	<b>Zisk z finanční a provozní činnosti</b>	14 234 773	21 525 089	27 208 889	5 968 188
2	<b>Úrokové výnosy</b>	11 226 354	17 371 339	23 372 791	5 997 280
3	Úroky z pohledávek vůči centrálním bankám	131 580	171 998	235 808	50 904
4	Úroky z finančních aktiv k obchodování	879 820	1 691 533	2 272 721	568 968
5	Úroky z finančních aktiv v reálné hodnotě vykázanych do Z/Z	146 967	220 315	287 689	65 681
6	Úroky z realizovatelných finančních aktiv	2 506 599	3 706 902	4 910 762	1 166 792
7	Úroky z úvěrů a jiných pohledávek	4 427 953	6 831 118	9 385 177	2 634 300
8	Úroky z finančních investic držených do splatnosti	2 971 600	4 471 276	5 911 999	1 396 793
9	Zisk ze zajišťovacích úrokových derivátů	161 835	278 197	368 636	113 842
10	Úroky z ostatních aktiv				
11	<b>Úrokové náklady</b>	-3 282 903	-5 333 608	-7 161 890	-1 784 477
12	Úroky na vklady, úvěry a ost. fin. závazky vůči centr. bankám				
13	Úroky na finanční závazky k obchodování	-205 501	-658 855	-1 689 956	-405 358
14	Úroky na finanční závazky v reálné hodnotě vykazané do Z/Z	-379 983	-603 362		
15	Úroky na finanční závazky v naběhlé hodnotě	-2 425 422	-3 674 543	-4 946 867	-1 249 149
16	Ztráta ze zajišťovacích úrokových derivátů	-270 076	-393 950	-521 192	-129 055
17	Úroky na ostatní závazky	-1 922	-2 899	-3 875	-914
18	Náklady na základní kapitál splatný na požádání				
19	<b>Výnosy z dividend</b>	2 953 305	4 844 544	4 844 932	144
20	Výnosy z dividend z finančních aktiv k obchodování				
21	Výnosy z dividend z finan.aktiv v RH vykázanych do Z/Z				
22	Výnosy z dividend z realizovatelných finančních aktiv	9 900	9 900	10 287	144
23	Výnosy z dividend od přidružených a ovládaných osob	2 943 405	4 834 645	4 834 645	
24	<b>Výnosy z poplatků a provizí</b>	3 584 069	5 379 461	7 290 331	1 778 781
25	Poplatky a provize z operací s finan.nástroji pro zákazníky				
26	Poplatky a provize z obstarání emisí				
27	Poplatky a provize z obstarání finančních nástrojů				
28	Poplatky a provize za poradenskou činnost				
29	Poplatky a provize z clearingů a vypořádání				
30	Poplatky a provize za obhospodařování hodnot	243 347	341 044	436 633	96 011
31	Poplatky a provize za správu, úschovu a uložení hodnot	83 019	118 243	164 519	48 317
32	Poplatky a provize z příslibů a záruk	475 617	721 298	1 005 531	245 403
33	Poplatky a provize z platebního styku	2 482 984	3 752 308	5 060 220	1 231 347
34	Poplatky a provize ze strukturovaného financování				
35	Poplatky a provize ze sekuritizace				
36	Poplatky a provize z ostatních služeb	299 103	446 568	623 427	157 702
37	<b>Náklady na poplatky a provize</b>	-1 117 309	-1 668 178	-2 264 471	-537 932
38	Poplatky a provize na operace s finančními nástroji	-23 993	-33 435	-47 399	-9 956
39	Poplatky a provize na obhospodařování hodnot				
40	Poplatky a provize na správu, úschovu a uložení hodnot	-6 514	-10 423	-16 322	-2 756
41	Poplatky a provize na clearing a vypořádání				
42	Poplatky a provize na sekuritizaci				
43	Poplatky a provize na ostatní služby	-1 086 802	-1 624 320	-2 200 751	-525 221
44	<b>Realizované Z/Z z finan. aktiv a závazků nevykáz. v RH do Z/Z</b>	74 961	135 257	211 601	-308 841
45	Zisk (ztráta) z realizovatelných finančních aktiv	71 718	71 718	161 524	-308 893
46	Zisk (ztráta) z úvěrů a jiných pohledávek	3 243	54 550	56 416	52
47	Zisk (ztráta) z finančních investic držených do splatnosti		8 988	-6 339	
48	Zisk (ztráta) z finančních závazků v naběhlé hodnotě				
49	Zisk (ztráta) z ostatních závazků				
50	<b>Zisk (ztráta) z finančních aktiv a závazků k obchodování</b>	2 867 948	1 160 701	-1 756 726	3 938 943
51	Zisk (ztráta) z kapitálových nástrojů a akciových derivátů				
52	Zisk (ztráta) z úrokových nástrojů (včetně úrok. derivátů)	314 833	-155 781	-389 815	416 624
53	Zisk (ztráta) z měnových nástrojů (včetně měn. derivátů)	2 549 316	1 310 347	-1 375 434	3 519 216

## VÝKAZ ZISKU A ZTRÁTY ČSOB

tis. Kč	VÝKAZ ZISKU A ZTRÁTY (EU IFRS)	30.6.2011	30.9.2011	31.12.2011	31.3.2012
54	Zisk (ztráta) z úvěrových nástrojů (včetně úvěr. derivátů)				
55	Zisk (ztráta) z komodit a komoditních derivátů	3 799	6 135	8 524	3 103
56	Zisk (ztráta) z ostatních nástrojů včetně hybridních				
57	<b>Zisk (ztráta) z finan. aktiv a závazků v RH vykázané do Z/Z</b>	8 856	-83 996	-226 154	79 754
58	<b>Zisk (ztráta) ze zajišťovacího účetnictví</b>	49 542	173 330	134 789	-33 051
59	<b>Kurzové rozdíly</b>	-1 980 633	-258 163	3 034 586	-3 076 927
60	<b>Zisk (ztráta) z odúčtování aktiv j. než držených k prodeji</b>	5 458	6 877	9 472	4 346
61	<b>Ostatní provozní výnosy</b>	261 183	410 114	568 333	118 671
62	<b>Ostatní provozní náklady</b>	-416 058	-612 591	-848 704	-208 505
63	<b>Správní náklady</b>	-5 729 766	-8 674 126	-11 733 268	-2 887 988
64	<b>Náklady na zaměstnance</b>	-2 688 503	-4 119 623	-5 500 500	-1 428 518
65	Mzdy a platy	-1 891 338	-2 920 455	-3 897 129	-1 004 197
66	Sociální a zdravotní pojištění	-606 130	-926 647	-1 226 886	-333 415
67	Penzijní a podobné výdaje	-69 178	-98 336	-126 365	-27 684
68	Náklady na dočasné zaměstnance				
69	Odměny - vlastní kapitálové nástroje				
70	Ostatní náklady na zaměstnance	-121 857	-174 186	-250 121	-63 222
71	<b>Ostatní správní náklady</b>	-3 041 263	-4 554 503	-6 232 768	-1 459 469
72	Náklady na reklamu	-304 211	-440 017	-702 105	-96 887
73	Náklady na poradenství	-156 941	-250 456	-385 499	-37 647
74	Náklady na informační technologie	-101 510	-155 488	-214 599	-53 927
75	Náklady na outsourcing	-1 856 667	-2 766 446	-3 654 589	-966 905
76	Nájemné	-377 680	-568 976	-767 022	-186 843
77	Jiné správní náklady	-244 254	-373 119	-508 954	-117 259
78	<b>Odpisy</b>	-303 082	-439 545	-573 730	-134 632
79	Odpisy pozemků, budov a zařízení	-187 781	-282 446	-377 483	-96 276
80	Odpisy investic do nemovitostí				
81	Odpisy nehmotného majetku	-115 301	-157 099	-196 247	-38 356
82	<b>Tvorba rezerv</b>	-941	31 721	-218 789	8 721
83	<b>Ztráty ze znehodnocení</b>	-1 353 354	-2 363 234	-3 535 478	144 935
84	<b>Ztráty ze znehodnocení fin. aktiv nevykázaných v RH do Z/Z</b>	-1 353 354	-2 363 234	-3 438 098	144 935
85	Ztráty ze znehodnocení finančních aktiv v pořizovací ceně				
86	Ztráty ze znehodnocení realizovatelných finančních aktiv	-1 277 129	-2 322 989	-3 048 233	0
87	Ztráty ze znehodnocení úvěrů a jiných pohledávek	-70 749	-34 769	-384 389	144 935
88	Ztráty ze znehodnocení finan. investic držených do splatnosti	-5 476	-5 476	-5 476	
89	<b>Ztráty ze znehodnocení nefinančních aktiv</b>			-97 379	
90	Ztráty ze znehodnocení pozemků, budov a zařízení				
91	Ztráty ze znehodnocení z investic do nemovitostí				
92	Ztráty ze znehodnocení goodwillu				
93	Ztráty ze znehodnocení nehmotného majetku				
94	Ztráty ze znehodnocení účastí v přídr. a ovlád.os. a sp. podn.			-97 379	
95	Ztráty ze znehodnocení ostatních nefinančních aktiv				
96	<b>Negativní goodwill bezprostředně zahrnutý do výkazu Z/Z</b>				
97	<b>Podíl na Z/Z přídr. a ovládaných osob a společných podniků</b>				
98	<b>Zisk nebo ztráta z neoběžných aktiv a vyřazovaných skupin</b>				
99	<b>Zisk nebo ztráta z pokračujících činností před zdaněním</b>	6 847 630	10 079 905	11 147 625	3 099 224
100	<b>Náklady na daň z příjmů</b>	-322 100	-409 884	-508 639	-428 235
101	<b>Zisk nebo ztráta z pokračujících činností po zdanění</b>	6 525 529	9 670 021	10 638 986	2 670 988
102	<b>Zisk nebo ztráta z ukončované činnosti po zdanění</b>				
103	<b>Zisk nebo ztráta po zdanění</b>	6 525 529	9 670 021	10 638 986	2 670 988



ÚDAJE O FINANČNÍ SITUACI ČSOB

Příloha č. 7

INFORMACE O POHLEDÁVKÁCH

**Informace o pohledávkách z finančních činností bez selhání a se selháním**

Informace o pohledávkách z finančních činností bez selhání a se selháním (tis.Kč)							
31.3.2012		Hodnota před znehodnocením	Účetní hodnota (netto)	Opravné položky k jednotlivým pohledávkám	Opravné položky k portfoliím pohledávek jednotlivě bez znehodnocení	Opravné položky k portfoliím jednotlivě nevýznam. pohledávek	Kumulovaná ztráta z ocenění reálnou hodnotou
		1	2	3	4	5	6
<b>Pohledávky z finančních činností celkem</b>	1	267 710 021	259 556 235	4 131 800	301 012	3 720 974	
<b>Pohledávky za úvěrovými institucemi</b>	2	74 285 392	74 089 527	195 635	17	212	
Pohledávky za úvěrovými institucemi bez selhání	3	73 653 340	73 653 322		17		
Standardní pohledávky za úvěrovými institucemi	4	72 921 193	72 921 193				
Sledované pohledávky za úvěrovými institucemi	5	732 147	732 130		17		
Pohledávky za úvěrovými institucemi se selháním	6	632 052	436 205	195 635		212	
Nestandardní pohledávky za úvěrovými institucemi	7	1 532	1 532			0	
Pochybné pohledávky za úvěrovými institucemi	8	137 963	134 636	3 327		0	
Ztrátové pohledávky za úvěrovými institucemi	9	492 556	300 036	192 308		212	
<b>Pohledávky za jinými osobami než úvěr. institucemi</b>	10	193 424 630	185 466 708	3 936 165	300 995	3 720 762	
Pohledávky za j. osobami než úvěr.institucemi bez selhání	11	181 214 640	180 913 645		300 995		
Standardní pohledávky za jinými osobami než úvěr.institucemi	12	176 592 175	176 592 175				
Sledované pohledávky za jin. osobami než úvěr.institucemi	13	4 622 465	4 321 471		300 995		
Pohledávky za jin. osobami než úvěr.institucemi se selháním	14	12 209 990	4 553 063	3 936 165		3 720 762	
Nestandardní pohledávky za jin. osobami než úvěr.institucemi	15	4 559 684	3 018 515	1 069 831		471 339	
Pochybné pohledávky za jinými osobami než úvěr.institucemi	16	1 402 040	621 886	545 989		234 164	
Ztrátové pohledávky za jinými osobami než úvěr.institucemi	17	6 248 265	912 662	2 320 345		3 015 259	

Informace o pohledávkách z finančních činností bez selhání a se selháním (tis.Kč)							
31.12.2011		Hodnota před znehodnocením	Účetní hodnota (netto)	Opravné položky k jednotlivým pohledávkám	Opravné položky k portfoliím pohledávek jednotlivě bez znehodnocení	Opravné položky k portfoliím jednotlivě nevýznam. pohledávek	Kumulovaná ztráta z ocenění reálnou hodnotou
		1	2	3	4	5	6
<b>Pohledávky z finančních činností celkem</b>	1	259 426 630	251 193 908	4 181 120	350 921	3 700 681	
<b>Pohledávky za úvěrovými institucemi</b>	2	69 717 187	69 506 316	210 623	12	236	
Pohledávky za úvěrovými institucemi bez selhání	3	69 039 058	69 039 046		12		
Standardní pohledávky za úvěrovými institucemi	4	68 425 407	68 425 407				
Sledované pohledávky za úvěrovými institucemi	5	613 652	613 639		12		
Pohledávky za úvěrovými institucemi se selháním	6	678 129	467 270	210 623		236	
Nestandardní pohledávky za úvěrovými institucemi	7	147 828	144 246	3 582		0	
Pochybné pohledávky za úvěrovými institucemi	8						
Ztrátové pohledávky za úvěrovými institucemi	9	530 301	323 024	207 042		236	
<b>Pohledávky za jinými osobami než úvěr. institucemi</b>	10	189 709 442	181 687 592	3 970 496	350 908	3 700 446	
Pohledávky za j. osobami než úvěr.institucemi bez selhání	11	177 335 637	176 984 729		350 908		
Standardní pohledávky za jinými osobami než úvěr.institucemi	12	172 652 119	172 652 119				
Sledované pohledávky za jin. osobami než úvěr.institucemi	13	4 683 518	4 332 610		350 908		
Pohledávky za jin. osobami než úvěr.institucemi se selháním	14	12 373 805	4 702 863	3 970 496		3 700 446	
Nestandardní pohledávky za jin. osobami než úvěr.institucemi	15	4 811 914	3 219 209	1 129 759		462 946	
Pochybné pohledávky za jinými osobami než úvěr.institucemi	16	1 361 849	570 409	560 580		230 861	
Ztrátové pohledávky za jinými osobami než úvěr.institucemi	17	6 200 042	913 246	2 280 158		3 006 639	

Informace o pohledávkách z finančních činností bez selhání a se selháním (tis.Kč)							
30.9.2011		Hodnota před znehodnocením	Účetní hodnota (netto)	Opravné položky k jednotlivým pohledávkám	Opravné položky k portfoliím pohledávek jednotlivě bez znehodnocení	Opravné položky k portfoliím jednotlivě nevýznam. pohledávek	Kumulovaná ztráta z ocenění reálnou hodnotou
		1	2	3	4	5	6
<b>Pohledávky z finančních činností celkem</b>	1	242 198 914	234 224 922	3 605 886	390 838	3 977 268	
<b>Pohledávky za úvěrovými institucemi</b>	2	59 635 822	59 439 996	5 258	16	190 552	
Pohledávky za úvěrovými institucemi bez selhání	3	59 139 235	59 139 218		16		
Standardní pohledávky za úvěrovými institucemi	4	58 767 673	58 767 673				
Sledované pohledávky za úvěrovými institucemi	5	371 562	371 545		16		
Pohledávky za úvěrovými institucemi se selháním	6	496 587	300 778	5 258		190 552	
Nestandardní pohledávky za úvěrovými institucemi	7	3 819	3 819			0	
Pochybné pohledávky za úvěrovými institucemi	8	5 258	0	5 258			
Ztrátové pohledávky za úvěrovými institucemi	9	487 510	296 959			190 552	
<b>Pohledávky za jinými osobami než úvěr. institucemi</b>	10	182 563 092	174 784 926	3 600 628	390 822	3 786 716	
Pohledávky za j. osobami než úvěr.institucemi bez selhání	11	170 017 235	169 626 413		390 822		
Standardní pohledávky za jinými osobami než úvěr.institucemi	12	165 286 338	165 286 338				
Sledované pohledávky za jin. osobami než úvěr.institucemi	13	4 730 897	4 340 075		390 822		
Pohledávky za jin. osobami než úvěr.institucemi se selháním	14	12 545 856	5 158 513	3 600 628		3 786 716	
Nestandardní pohledávky za jin. osobami než úvěr.institucemi	15	5 549 197	3 691 846	1 362 687		494 663	
Pochybné pohledávky za jinými osobami než úvěr.institucemi	16	685 041	403 468	43 382		238 190	
Ztrátové pohledávky za jinými osobami než úvěr.institucemi	17	6 311 619	1 063 198	2 194 558		3 053 863	

**Informace o pohledávkách z finančních činností bez selhání a se selháním (tis.Kč)**

30.6.2011		Hodnota před znehodnocením	Účetní hodnota (netto)	Opravné položky k jednotlivým pohledávkám	Opravné položky k portfoliím pohledávek jednotlivě bez znehodnocení	Opravné položky k portfoliím jednotlivě nevýznam. pohledávek	Kumulovaná ztráta z ocenění reálnou hodnotou
		1	2	3	4	5	6
<b>Pohledávky z finančních činností celkem</b>	1	228 471 884	220 337 345	3 672 638	419 859	4 042 042	
<b>Pohledávky za úvěrovými institucemi</b>	2	56 192 908	56 006 404	11 373	21	175 110	
Pohledávky za úvěrovými institucemi bez selhání	3	55 729 720	55 729 699		21		
Standardní pohledávky za úvěrovými institucemi	4	55 455 978	55 455 978				
Sledované pohledávky za úvěrovými institucemi	5	273 742	273 721		21		
Pohledávky za úvěrovými institucemi se selháním	6	463 188	276 705	11 373		175 110	
Nestandardní pohledávky za úvěrovými institucemi	7	3 756	3 756			0	
Pochybné pohledávky za úvěrovými institucemi	8	11 437	63	11 373			
Ztrátové pohledávky za úvěrovými institucemi	9	447 996	272 886			175 110	
<b>Pohledávky za jinými osobami než úvěr. institucemi</b>	10	172 278 975	164 330 942	3 661 264	419 838	3 866 932	
Pohledávky za j. osobami než úvěr.institucemi bez selhání	11	159 448 534	159 028 697		419 838		
Standardní pohledávky za jinými osobami než úvěr.institucemi	12	154 482 258	154 482 258				
Sledované pohledávky za jin. osobami než úvěr.institucemi	13	4 966 277	4 546 439		419 838		
Pohledávky za jin. osobami než úvěr.institucemi se selháním	14	12 830 441	5 302 245	3 661 264		3 866 932	
Nestandardní pohledávky za jin. osobami než úvěr.institucemi	15	5 688 604	3 752 017	1 397 425		539 163	
Pochybné pohledávky za jinými osobami než úvěr.institucemi	16	847 914	434 487	179 051		234 375	
Ztrátové pohledávky za jinými osobami než úvěr.institucemi	17	6 293 923	1 115 741	2 084 788		3 093 394	

**Informace o pohledávkách bez znehodnocení a se znehodnocením**
**Informace o pohledávkách bez znehodnocení a se znehodnocením (tis.Kč)**

31.3.2012	Hodnota před znehodnocením		Opravné položky	Kumulovaná ztráta z ocenění reálnou hodnotou	Účetní hodnota (netto)	
	Pohledávky oceňované naběhlou hodnotou	Pohledávky oceňované reálnou hodnotou	Pohledávky oceňované naběhlou hodnotou	Pohledávky oceňované reálnou hodnotou	Pohledávky oceňované naběhlou hodnotou	Pohledávky oceňované reálnou hodnotou
Pohledávky bez znehodnocení	283 736 069		X	X	283 736 069	
Pohledávky se znehodnocením	18 609 722		8 154 400		10 455 323	

**Informace o pohledávkách bez znehodnocení a se znehodnocením (tis.Kč)**

31.12.2011	Hodnota před znehodnocením		Opravné položky	Kumulovaná ztráta z ocenění reálnou hodnotou	Účetní hodnota (netto)	
	Pohledávky oceňované naběhlou hodnotou	Pohledávky oceňované reálnou hodnotou	Pohledávky oceňované naběhlou hodnotou	Pohledávky oceňované reálnou hodnotou	Pohledávky oceňované naběhlou hodnotou	Pohledávky oceňované reálnou hodnotou
Pohledávky bez znehodnocení	283 545 176		X	X	283 545 176	
Pohledávky se znehodnocením	18 685 102		8 233 336		10 451 766	

**Informace o pohledávkách bez znehodnocení a se znehodnocením (tis.Kč)**

30.9.2011	Hodnota před znehodnocením		Opravné položky	Kumulovaná ztráta z ocenění reálnou hodnotou	Účetní hodnota (netto)	
	Pohledávky oceňované naběhlou hodnotou	Pohledávky oceňované reálnou hodnotou	Pohledávky oceňované naběhlou hodnotou	Pohledávky oceňované reálnou hodnotou	Pohledávky oceňované naběhlou hodnotou	Pohledávky oceňované reálnou hodnotou
Pohledávky bez znehodnocení	251 860 003		X	X	251 860 003	
Pohledávky se znehodnocením	18 288 762		7 974 641		10 314 121	

**Informace o pohledávkách bez znehodnocení a se znehodnocením (tis.Kč)**

30.6.2011	Hodnota před znehodnocením		Opravné položky	Kumulovaná ztráta z ocenění reálnou hodnotou	Účetní hodnota (netto)	
	Pohledávky oceňované naběhlou hodnotou	Pohledávky oceňované reálnou hodnotou	Pohledávky oceňované naběhlou hodnotou	Pohledávky oceňované reálnou hodnotou	Pohledávky oceňované naběhlou hodnotou	Pohledávky oceňované reálnou hodnotou
Pohledávky bez znehodnocení	242 124 748		X	X	242 124 748	
Pohledávky se znehodnocením	18 792 463		8 135 188		10 657 275	

**Informace o restrukturalizovaných pohledávkách**
**Restrukturalizované pohledávky (tis. Kč)**

(Pohledávky z finančních činností, které byly během účetního období restrukturalizovány.)	30.6.2011	30.9.2011	31.12.2011	31.3.2012
Restrukturalizované pohledávky za účetní období v hodnotě před znehodnocením	1 546 225	1 904 762	2 400 099	158 165
Pohledávky oceňované naběhlou hodnotou	1 546 225	1 904 762	2 400 099	158 165
Pohledávky oceňované reálnou hodnotou	0	0	0	0

**INFORMACE O DERIVÁTECH**

Příloha č. 7

<b>Deriváty k obchodování</b>		<b>30.6.2011</b>	<b>30.9.2011</b>	<b>31.12.2011</b>	<b>31.3.2012</b>
Deriváty k obchodování – aktiva					
reálná hodnota	tis. Kč	14 507 796	18 845 168	19 352 929	16 146 799
jmenovitá (pomyslná) hodnota	tis. Kč	886 410 183	797 809 643	728 717 286	750 715 153
Deriváty k obchodování – závazky					
reálná hodnota	tis. Kč	16 257 118	19 474 735	18 065 402	16 098 912
jmenovitá (pomyslná) hodnota	tis. Kč	886 084 276	795 922 754	725 296 968	748 365 307

<b>Deriváty zajišťovací</b>		<b>30.6.2011</b>	<b>30.9.2011</b>	<b>31.12.2011</b>	<b>31.3.2012</b>
Deriváty zajišťovací – aktiva					
reálná hodnota	tis. Kč	11 251 755	13 182 493	11 145 006	11 070 530
jmenovitá (pomyslná) hodnota	tis. Kč	236 039 175	246 750 641	259 103 037	271 117 891
Deriváty zajišťovací – závazky					
reálná hodnota	tis. Kč	5 997 276	8 136 932	8 156 346	7 528 556
jmenovitá (pomyslná) hodnota	tis. Kč	230 402 237	242 639 428	256 841 108	268 031 325

**POMĚROVÉ UKAZATELE ČSOB**

<b>Ukazatel</b>		<b>30.6.2011</b>	<b>30.9.2011</b>	<b>31.12.2011</b>	<b>31.3.2012</b>
Kapitálová přiměřenost	%	14,17	13,96	13,61	12,66
Rentabilita průměrných aktiv (ROAA)	%	1,67	1,65	1,36	1,30
Rentabilita průměrného původního kapitálu (ROAE)	%	36,16	38,34	29,94	31,71
Aktiva na jednoho zaměstnance	tis. Kč	119 662	122 989	125 070	125 440
Správní náklady na jednoho zaměstnance*	tis. Kč	1 747	1 752	1 769	1 725
Zisk po zdanění na jednoho zaměstnance*	tis. Kč	1 990	1 953	1 604	1 595

\* Přepočteno na roční základ.

## ÚDAJE O PLNĚNÍ PRAVIDEL OBEZŘETNÉHO PODNIKÁNÍ NA KONSOLIDOVANÉM ZÁKLADĚ

### 1. ÚDAJE O KAPITÁLU na konsolidovaném základě

#### Souhrnná informace o podmínkách a hlavních charakteristikách kapitálu a jeho složek

Pravidla pro výpočet kapitálové přiměřenosti regulovaného konsolidačního celku (kapitálové přiměřenosti na konsolidovaném základě) jsou stanovena vyhláškou ČNB č. 123/2007 Sb., o pravidlech obezřetného podnikání bank, spořitelnic a úvěrních družstev a obchodníků s cennými papíry, ve znění pozdějších předpisů, kde jsou stanovena i pravidla pro sestavení regulovaného konsolidačního celku.

#### K 31.3.2012

Základní kapitál ČSOB je plně upsaný a splacený. K 31. březnu 2012 činil 5 855 mil. Kč a byl rozdělen na 292 750 000 kusů kmenových akcií v nominální hodnotě 20 Kč na akcii. Emisní ážio regulovaného konsolidačního celku bylo v celkové hodnotě 7 509 mil. Kč.

ČSOB přijala k podpoře svého kapitálu podřízený dluh ve výši 12 mld. Kč ve dvou tranších: 5 mld. Kč v září 2006 se splatností 29. září 2016 a 7 mld. Kč v únoru 2007 se splatností 28. března 2017.

V 1. čtvrtletí 2012 činil pokles regulatorního konsolidovaného kapitálu 1,7 mld. Kč. Pokles byl ovlivněn rozhodnutím o směně řeckých vládních dluhopisů v rámci Exchange programu a jejich následným odprodejem do KBC Credit Investments. Touto transakcí došlo ke snížení krytí očekávaných úvěrových ztrát započítatelného do Dodatkového kapitálu (Tier 2) o 1,2 mld. Kč.

#### K 31.12.2011

Základní kapitál ČSOB je plně upsaný a splacený. K 31. prosinci 2011 činil 5 855 mil. Kč a byl rozdělen na 292 750 000 kusů kmenových akcií v nominální hodnotě 20 Kč na akcii. Emisní ážio regulovaného konsolidačního celku bylo v celkové hodnotě 7 509 mil. Kč.

ČSOB přijala k podpoře svého kapitálu podřízený dluh ve výši 12 mld. Kč ve dvou tranších: 5 mld. Kč v září 2006 se splatností 29. září 2016 a 7 mld. Kč v únoru 2007 se splatností 28. března 2017.

V roce 2011 činil pokles regulatorního konsolidovaného kapitálu 3 118 mil. Kč. Významným důvodem poklesu byla výplata dividendy. Rozhodnutím jediného akcionáře, mateřské společnosti KBC Bank, byla ve 2. čtvrtletí 2011 vyplacena dividendy v celkové výši 17,8 mld. Kč, z toho 5 mld. Kč pocházelo z nerozděleného zisku z předchozích let.

Dodatkový kapitál (Tier 2) pozitivně ovlivnila výše krytí očekávaných úvěrových ztrát. Nárůst této položky zvýšil regulatorní kapitál o 1,5 mld. Kč.

Výši kapitálu dále ovlivnila kapitálová investice do ČSOB Pojišťovny v hodnotě 315 mil. Kč. Tato investice patří mezi plně odčitelné položky.

#### K 30.9.2011 a k 30.6.2011

Základní kapitál ČSOB je plně upsaný a splacený. K 30. září 2011 a k 30. červnu 2011 činil 5 855 mil. Kč a byl rozdělen na 292 750 000 kusů kmenových akcií v nominální hodnotě 20 Kč na akcii. Emisní ážio regulovaného konsolidačního celku bylo v celkové hodnotě 7 509 mil. Kč.

ČSOB přijala k podpoře svého kapitálu podřízený dluh ve výši 12 mld. Kč ve dvou tranších: 5 mld. Kč v září 2006 se splatností 29. září 2016 a 7 mld. Kč v únoru 2007 se splatností 28. března 2017.

Rozhodnutím jediného akcionáře, mateřské společnosti KBC, byla ve 2. čtvrtletí 2011 vyplacena dividendy v celkové výši 17,8 mld. Kč, z toho 5 mld. Kč bylo z nerozděleného zisku z předchozích let. Zejména vyplacení nerozděleného zisku z předchozích let formou dividendy se podílelo na snížení regulatorního konsolidovaného kapitálu ve 2. čtvrtletí 2011 ve výši 5,7 mld. Kč.

Dodatkový kapitál (Tier 2) ve 3. čtvrtletí 2011 ovlivnila výše krytí očekávaných úvěrových ztrát. Nárůst této položky zvýšil regulatorní konsolidovaný kapitál o 0,9 mld. Kč.

Výši kapitálu dále ovlivnila kapitálová investice do ČSOB Pojišťovny ve výši 315 mil. Kč. Tato investice patří mezi plně odčitelné položky.

## Údaje o kapitálu regulovaného konsolidačního celku

Údaje o kapitálu		(tis. Kč)	30.6.2011	30.9.2011	31.12.2011	31.3.2012
<b>1.</b>	<b>Souhrnná výše původního kapitálu (složka Tier 1)</b>		<b>41 239 358</b>	<b>41 110 583</b>	<b>41 264 011</b>	<b>40 745 022</b>
1.1	<b>Souhrnná výše hlavního původního kapitálu</b>		<b>41 239 358</b>	<b>41 110 583</b>	<b>41 264 011</b>	<b>40 745 022</b>
	Splacený základní kapitál zapsaný v obchodním rejstříku		5 855 000	5 855 000	5 855 000	5 855 000
	Vlastní akcie a podíly		0	0	0	0
	Emisní ážio		7 508 552	7 508 552	7 508 552	7 508 552
	Povinné rezervní fondy		18 686 651	18 686 651	18 686 651	18 686 651
	Nerozdělený zisk z předchozích období		11 827 252	11 636 217	11 636 217	11 746 011
	Menšinové podíly		896 729	924 003	891 866	231 612
	Goodwill z konsolidace		-263 073	-263 073	-112 073	-112 073
	Výsledné kurzové rozdíly z konsolidace		0	0	0	0
	Goodwill jiný než z konsolidace		-2 688 910	-2 688 910	-2 688 910	-2 688 910
	Nehmotný majetek jiný než goodwill		-582 842	-547 856	-513 291	-481 819
	Negativní oceňovací rozdíl ze změn RH realizovatelných kapitálových nástrojů		-1	-1	-1	-1
1.2	<b>Souhrnná výše vedlejšího původního kapitálu</b>		<b>0</b>	<b>0</b>	<b>0</b>	<b>0</b>
	Hybridní nástroje celkem		0	0	0	0
<b>2.</b>	<b>Souhrnná výše dodatkového kapitálu (složka Tier 2)</b>		<b>12 398 151</b>	<b>13 336 408</b>	<b>14 079 892</b>	<b>12 875 932</b>
2.1	<b>Hlavní dodatkový kapitál</b>		<b>421 545</b>	<b>1 358 709</b>	<b>2 100 604</b>	<b>895 520</b>
	Přebytek v krytí očekávaných úvěrových ztrát		421 545	1 358 709	2 100 604	895 520
	Překročení limitů pro hybridní nástroje		0	0	0	0
2.2	<b>Vedlejší dodatkový kapitál</b>		<b>11 976 606</b>	<b>11 977 699</b>	<b>11 979 288</b>	<b>11 980 412</b>
	Podřízený dluh A		11 976 606	11 977 699	11 979 288	11 980 412
<b>3.</b>	<b>Souhrnná výše kapitálu na krytí tržního rizika (složka Tier 3)</b>		<b>0</b>	<b>0</b>	<b>0</b>	<b>0</b>
<b>4.</b>	<b>Souhrnná výše odčitatelných položek od původního a dodatkového kapitálu (od Tier 1 + Tier 2)</b>		<b>-625 156</b>	<b>-940 118</b>	<b>-940 118</b>	<b>-944 491</b>
	<i>Z toho výše odčitatelné položky z titulu nedostatku v krytí očekávaných úvěrových ztrát</i>		0	0	0	-4 373
	<b>Souhrnná výše kapitálu</b> po zohlednění odčitatelných položek od původního a dodatkového kapitálu a stanovených limitů položek kapitálu		<b>53 012 353</b>	<b>53 506 873</b>	<b>54 403 785</b>	<b>52 676 463</b>

## 2. ÚDAJE O KAPITÁLOVÉ PŘIMĚŘENOSTI A VÝŠI KAPITÁLOVÝCH POŽADAVKŮ na konsolidovaném základě

### Souhrnná informace o přístupu povinné osoby k posuzování dostatečnosti vnitřně stanoveného kapitálu vzhledem k jejím současným a budoucím činnostem

(vnitřně stanovená a udržovaná kapitálová přiměřenost)

#### K 31.3.2012 a k 31.12.2011

Systém vnitřně stanoveného kapitálu (dále také SVSK) je pojímán jako nedílná součást celkového řídicího a kontrolního systému skupiny ČSOB, kterým, mimo jiné, ČSOB přijímá a uplatňuje spolehlivé, účinné a úplné strategie a postupy pro stanovení a průběžné posuzování potřeby vnitřně stanoveného kapitálu a plánování a průběžné udržování zdrojů vnitřně stanoveného kapitálu v takové výši, struktuře a rozložení, aby byla dostatečně pokryta rizika, kterým je nebo by mohla být skupina ČSOB vystavena (vnitřně stanovená a udržovaná kapitálová přiměřenost).

ČSOB plní požadavky kladené na SVSK na konsolidované úrovni za regulovaný konsolidační celek ČSOB (dále jen skupina ČSOB).

ČSOB jako součást skupiny KBC aplikovala jednotný přístup k systému vnitřně stanoveného kapitálu, který byl schválen jak vrcholovým vedením KBC, tak ČSOB. V rámci SVSK přístupu jsou rovněž zohledňovány požadavky mateřského (National Bank of Belgium) i lokálního regulátora (Česká národní banka).

Řídicími orgány, které nesou celkovou odpovědnost za naplňování požadavků kladených na SVSK, jsou představenstvo a vrcholné vedení ČSOB. Představenstvo vytvořilo odpovídající řídicí, organizační, personální, informační, technické, kontrolní a další nutné předpoklady pro zavedení, prověřování a udržování SVSK a vyčlenilo dostatečné zdroje k jeho řádnému a trvalému fungování. Vrcholné vedení zajišťuje rozpracování a realizaci představenstvem schválené strategie SVSK.

Představenstvo ČSOB pravidelně, minimálně však jednou ročně, vyhodnocuje SVSK, přičemž se zaměřuje na celkové posouzení, zda uplatňované strategie a postupy jsou spolehlivé, účinné, úplné a nadále přiměřené charakteru, rozsahu a složitosti činností skupiny ČSOB. Představenstvo ČSOB rovněž projednává a schvaluje případné změny a úpravy SVSK.

Informace o SVSK, včetně údajů o stavu a předpokládaném vývoji vnitřně posuzované kapitálové přiměřenosti, jsou, mimo jiné, dále pravidelně předkládány vrcholovému vedení ČSOB včetně výboru ČSOB RCOC (Risk and Capital Oversight Committee).

ČSOB používá pro stanovení a průběžné posuzování vnitřně stanovené kapitálové potřeby, plánování a průběžné udržování vnitřně stanovených kapitálových zdrojů plně ekonomický přístup, přičemž zohledňuje kvantitativní a kvalitativní vstupy a metody včetně vlastních expertních analýz, odhadů a scénářů přiměřené charakteru, rozsahu a složitosti svých činností a s nimi spjatých rizik.

SVSK je prognostický, t.j. zohledňuje také rizika, kterým bude nebo by mohla být skupina ČSOB vystavena. K tomu v rámci SVSK posuzuje a zohledňuje procesy plánování, přípravy a schvalování nových činností, produktů nebo systémů, další podstatné probíhající či očekávané změny a faktory ve svém rizikovém profilu nebo ve vnějším prostředí, vlivy možných odchylek od očekávaného vývoje, včetně vlivů možných mimořádných okolností, výsledky stresového testování, a to včetně způsobů jejich promítnutí do plánování a zajišťování vnitřně stanovených kapitálových zdrojů. Strategickým plánovacím horizontem SVSK jsou tři roky.

Stanovení výše kapitálové potřeby je založeno na metodě ekonomického kapitálu a zahrnuje následující významná rizika, kterým je nebo může být skupina ČSOB vystavena:

- Úvěrové riziko vč. rizika koncentrace
- Tržní riziko obchodní knihy
- Operační riziko
- ALM riziko
- Business riziko

Těmto druhům rizik je přímo alokována příslušná hodnota ekonomického kapitálu. Ostatní rizika, jako je např. riziko likvidity, strategické riziko a riziko reputační, jsou v rámci procesů SVSK pokryta kvalitativními opatřeními v oblasti řízení rizik, organizace procesů, kontrolních mechanismů apod.

Výše kapitálové potřeby je počítána pro skupinu ČSOB jako samostatnou entitu v rámci skupiny KBC na úrovni pravděpodobnosti 99,9 % pro jednoroční časovou periodu s promítnutím příslušných diversifikačních efektů. Vnitřně definované kapitálové zdroje musí plně pokrývat výslednou kumulovanou kapitálovou potřebu, přičemž v případě ohrožení splnění této podmínky jsou ve spolupráci se skupinou KBC přijímána opatření k nápravě (navýšení kapitálových zdrojů, snížení rizika, atp.).

Skupina ČSOB v daném období splňovala regulatorní požadavky a byla dostatečně vybavena kapitálem.

#### **K 30.9.2011**

ČSOB jako součást skupiny KBC aplikovala jednotný skupinový přístup k systému vnitřně stanoveného kapitálu (dále SVSK). Skupinový přístup k SVSK byl schválen jak vrcholnými orgány KBC, tak ČSOB. V přístupu jsou zohledňovány požadavky mateřského i lokálních regulatorních orgánů.

Za implementaci systému vnitřně stanoveného kapitálu ve skupině ČSOB je zodpovědný útvar Řízení rizik ČSOB, SVSK je aplikován na konsolidované úrovni. Systém vnitřně stanoveného kapitálu je součástí celkového rámce řízení rizik včetně aplikovaných kontrolních mechanismů. Koncepce SVSK skupiny ČSOB byla schválena představenstvem ČSOB; představenstvo minimálně ročně, obvykle ve druhém čtvrtletí, projednává a schvaluje změny a úpravy v SVSK. Informace o stavu a předpokládaném vývoji SVSK jsou čtvrtletně předkládány výboru RCOC (Risk and Capital Oversight Committee).

Dostatečnost vnitřně stanoveného kapitálu je stanovena na základě výpočtu ekonomického kapitálu (neboli kapitálové potřeby k pokrytí rizika) a zahrnuje následující významná rizika, kterým je skupina ČSOB vystavena:

- Úvěrové riziko vč. rizika koncentrace
- Tržní riziko obchodní knihy
- Operační riziko
- ALM riziko
- Business riziko

Těmto druhům rizik je přímo alokována příslušná hodnota kapitálu. Ostatní rizika jsou v rámci procesů systému vnitřně stanoveného kapitálu pokryta kvalitativními opatřeními v oblasti řízení rizik, organizace procesů, kontrolních mechanismů apod.

Plánovaná výše kapitálové potřeby je počítána pro skupinu ČSOB jako samostatnou entitu v rámci skupiny KBC na úrovni pravděpodobnosti 99,9 % s promítnutím diversifikačních efektů v rámci skupiny ČSOB. Dostupné kapitálové zdroje musí plně pokrývat kapitálové potřeby. V případě ohrožení splnění této podmínky jsou ve spolupráci se skupinou KBC přijímána opatření k nápravě (navýšení kapitálových zdrojů, snížení rizika).

Skupina ČSOB je v současné době dostatečně vybavena kapitálem ve smyslu regulatorních požadavků zahrnujících jak regulatorní kapitálovou přiměřenost, tak SVSK.

#### **K 30.6.2011**

ČSOB jako součást skupiny KBC aplikovala jednotný skupinový přístup k systému vnitřně stanoveného kapitálu (dále SVSK). Skupinový přístup k SVSK byl schválen jak vrcholnými orgány KBC, tak ČSOB. V přístupu jsou zohledňovány požadavky mateřského i lokálních regulatorních orgánů.

Za implementaci systému vnitřně stanoveného kapitálu ve skupině ČSOB je zodpovědný útvar Řízení rizik ČSOB, SVSK je aplikován na konsolidované úrovni. Systém vnitřně stanoveného kapitálu je součástí celkového rámce řízení rizik včetně aplikovaných kontrolních mechanismů. Koncepce SVSK skupiny ČSOB byla schválena představenstvem ČSOB; představenstvo minimálně ročně, obvykle ve druhém čtvrtletí, projednává a schvaluje změny a úpravy v SVSK. Informace o stavu a předpokládaném vývoji SVSK jsou čtvrtletně předkládány výboru Řízení aktiv a pasiv.

Dostatečnost vnitřně stanoveného kapitálu je stanovena na základě výpočtu ekonomického kapitálu (neboli kapitálové potřeby k pokrytí rizika) a zahrnuje následující významná rizika, kterým je skupina ČSOB vystavena:

- Úvěrové riziko vč. rizika koncentrace
- Tržní riziko obchodní knihy
- Operační riziko
- ALM riziko
- Business riziko

Těmto druhům rizik je přímo alokována příslušná hodnota kapitálu. Ostatní rizika jsou v rámci procesů systému vnitřně stanoveného kapitálu pokryta kvalitativními opatřeními v oblasti řízení rizik, organizace procesů, kontrolních mechanismů apod.

Plánovaná výše kapitálové potřeby je počítána pro skupinu ČSOB jako samostatnou entitu v rámci skupiny KBC na úrovni pravděpodobnosti 99,9 % s promítnutím diversifikačních efektů v rámci skupiny ČSOB. Dostupné kapitálové zdroje musí plně pokrývat kapitálové potřeby. V případě ohrožení splnění této podmínky jsou ve spolupráci se skupinou KBC přijímána opatření k nápravě (navýšení kapitálových zdrojů, snížení rizika).

Skupina ČSOB je v současné době dostatečně vybavena kapitálem ve smyslu regulačních požadavků zahrnujících jak regulační kapitálovou přiměřenost, tak SVSK.

### Výše kapitálových požadavků regulovaného konsolidačního celku

Kapitálové požadavky		(tis. Kč)	30.6.2011	30.9.2011	31.12.2011	31.3.2012
<b>1.</b>	<b>K úvěrovému riziku celkem</b>		<b>21 537 229</b>	<b>22 443 438</b>	<b>22 946 329</b>	<b>23 222 567</b>
1.1.	<b>K úvěrovému riziku při standardizovaném přístupu celkem</b>		<b>2 477 037</b>	<b>2 438 299</b>	<b>2 358 336</b>	<b>2 334 348</b>
	k expozicím vůči centrálním vládám a bankám		0	0	0	0
	k expozicím vůči institucím		117 400	115 083	116 193	103 892
	k podnikovým expozicím		1 435 315	1 439 005	874 502	946 808
	k retailovým expozicím		438 994	430 081	933 855	810 711
	k akciovým expozicím		40 786	29 567	29 848	30 587
	k ostatním expozicím		444 542	424 563	403 937	442 349
	k sekuritizovaným expozicím		0	0	0	0
1.2.	<b>K úvěrovému riziku (včetně rizika rozmělnění) podle IRB přístupu celkem</b>		<b>19 060 192</b>	<b>20 005 139</b>	<b>20 587 993</b>	<b>20 888 220</b>
	k expozicím vůči centrálním vládám a bankám		122 614	128 493	110 276	86 674
	k expozicím vůči institucím		1 962 913	2 162 491	2 124 475	2 036 582
	k podnikovým expozicím		10 261 071	10 727 112	11 160 737	11 537 771
	k retailovým expozicím		5 365 395	5 516 138	5 829 691	5 971 505
	k akciovým expozicím		0	0	0	53 937
	k sekuritizovaným expozicím		0	0	0	0
	k ostatním expozicím		1 348 198	1 470 904	1 362 813	1 201 750
<b>2.</b>	<b>K vypořádacímu riziku</b>		<b>20 000</b>	<b>20 000</b>	<b>20 000</b>	<b>20 000</b>
<b>3.</b>	<b>K pozičnímu, měnovému a komoditnímu riziku</b>		<b>865 471</b>	<b>673 657</b>	<b>1 381 933</b>	<b>1 438 507</b>
<b>4.</b>	<b>K operačnímu riziku</b>		<b>3 659 789</b>	<b>3 659 789</b>	<b>3 659 789</b>	<b>4 516 351</b>
<b>5.</b>	<b>K riziku angažovanosti obchodního portfolia</b>		<b>0</b>	<b>0</b>	<b>0</b>	<b>0</b>
<b>6.</b>	<b>K ostatním nástrojům obchodního portfolia</b>		<b>0</b>	<b>0</b>	<b>0</b>	<b>0</b>
<b>7.</b>	<b>Ostatní a přechodné, které vyplývají z přechodu na přístup IRB nebo přístup AMA</b>		<b>0</b>	<b>0</b>	<b>0</b>	<b>0</b>
<b>Výše kapitálových požadavků celkem</b>			<b>26 082 489</b>	<b>26 796 884</b>	<b>28 008 051</b>	<b>29 197 425</b>

### 3. DALŠÍ INFORMACE

Výroční zpráva ČSOB za rok 2011 je uveřejněna na [www.csob.cz](http://www.csob.cz).

Součástí této zprávy jsou auditované roční účetní závěrky za rok 2011 (nekonolidovaná a konsolidovaná), které zahrnují také informace o řízení rizik.

KBC uveřejnila v dubnu 2012 na svých internetových stránkách [www.kbc.com](http://www.kbc.com) 2011 Annual Report of KBC Group / Výroční zpráva za rok 2011, v níž jsou uvedeny informace o obezřetném podnikání na konsolidovaném základě KBC Group k 31. prosinci 2011 (tj. včetně českých dceřiných společností).

Dále KBC uveřejnila v dubnu 2012 na svých internetových stránkách [www.kbc.com](http://www.kbc.com) samostatný dokument k obezřetnému podnikání na konsolidovaném základě podle Basel II, Pilíře 3 pod názvem Risk Report 2011.